

2018 YILI

ERCIYES ÜNİVERSİTESİ

FAALİYET

RAPORU

TURİZM FAKÜLTESİ

## İÇİNDEKİLER

ÜST YÖNETİCİ SUNUŞU.....	3
<b>I- GENEL BİLGİLER.....</b>	<b>5</b>
A- Misyon ve Vizyon.....	5
B- Yetki, Görev ve Sorumluluklar.....	5
C- İdareye İlişkin Bilgiler.....	8
1- Fiziksel Yapı.....	8
2- Örgüt Yapısı.....	12
3- Bilgi ve Teknolojik Kaynaklar .....	12
4- İnsan Kaynakları .....	15
5- Sunulan Hizmetler .....	19
<b>II- AMAÇ ve HEDEFLER .....</b>	<b>21</b>
A- İdarenin Amaç ve Hedefleri .....	21
<b>III- FAALİYETLERE İLİŞKİN BİLGİ VE DEĞERLENDİRMELER .....</b>	<b>29</b>
A- Mali Bilgiler .....	29
1- Bütçe Uygulama Sonuçları .....	29
2- Mali Denetim Sonuçları .....	29
B- Birim Stratejik Planı Uygulama ve Değerlendirme Sonuçları.....	30
B1. Birim Faaliyet Bilgileri.....	30
B2. Yayınlarla İlgili Faaliyet Bilgileri.....	31
B3. Birim Stratejik Plan Değerlendirmesi.....	32
Harcama Yetkilisinin İç Kontrol Güvence Beyanı.....	42

## BİRİM YÖNETİCİSİNİN SUNUŞU

Turizm Fakültesi'nin geçmişi 2005 yılında kurulmuş olan Türkan-Tuncer Hasçalık Turizm İşletmeciliği ve Otelcilik Yüksekokulu'na dayanmaktadır. Türkan-Tuncer Hasçalık Turizm İşletmeciliği ve Otelcilik Yüksekokulu, 21 Haziran 2005 tarihinde Erciyes Üniversitesi'ne bağlı olarak kurulmuş olup, 28 Ağustos 2006'da Üniversite Rektörlüğü tarafından Prof. Dr. Kurtuluş Karamustafa'nın kurucu müdür olarak atanmasıyla 2006-2007 akademik yılında öğretime başlamıştır. Esasen, Yüksekokul'un kuruluş çalışmalarına 2003 yılında başlanılmıştır. Kuruluş çalışmaları kapsamında Kayseri İlinde lisans düzeyinde turizm eğitimi veren bir yükseköğretim kurumunun gerekliliğine ilişkin araştırmalar yapılmış, Türkiye ve dünyadaki örnekler incelenmiş, ders planları oluşturulmuş ve Erciyes Üniversitesi Senatosu'nun aldığı karar sonrasında Yüksekokul'un kurulma teklifi Yükseköğretim Kuruluna (YÖK) sunulmuştur. YÖK'ün onayı sonucunda Turizm İşletmeciliği ve Otelcilik Yüksekokulu 21 Haziran 2005 tarihinde Resmi Gazete'de yayınlanan Bakanlar Kurulu Kararı ile Erciyes Üniversitesi'ne bağlı olarak Kayseri ilinde kurulmuş olup, 2006-2007 öğretim yılında 30 öğrenci ile ilk kez Kayseri Meslek Yüksekokulu binasında öğretime başlamıştır. Üç yıl bu binada hizmet verdikten sonra, Kayserili işadamı ve hayırsever Tuncer Hasçalık'ın kendi ve eşi Türkan Hasçalık adına yaptırdığı 4100 m2 kapalı alana sahip Yüksekokul binası 2009-2010 öğretim yılında 11. Cumhurbaşkanımız Sayın Abdullah Gül tarafından hizmete açılmıştır. 2009-2010 öğretim yılında ikinci öğretim bölümü açılmıştır. Ancak, 2015 yılında ikinci öğretim yeniden kapatılmıştır. Lisans düzeyindeki turizm eğitiminin yeniden yapılandırılması çerçevesinde Yüksekokul'un "Turizm Fakültesi"ne dönüştürülmesine yönelik gerekli ön çalışmalar 2013 yılında meyvesini vermiştir. Yüksekokul 25 Nisan 2013 tarihinde Resmi Gazete'de yayınlanan Bakanlar Kurulu kararıyla Turizm Fakültesi'ne dönüştürülmüştür. Turizm Fakültesi'nin üç bölümü bulunmaktadır. Bunlar; (a) Turizm İşletmeciliği, (b) Turizm Rehberliği ve (c) Gastronomi ve Mutfak Sanatları bölümleridir. Hâlihazırda "Turizm İşletmeciliği Bölümü" ve "Turizm Rehberliği Bölümü" normal öğretim programlarına öğrenci alınmakta olup, "Turizm Rehberliği" bölümüne öğrenci alımına ilk defa 2018-2019 öğretim yılında başlanmış ve 60 öğrenci alınmıştır. "Gastronomi ve Mutfak Sanatları Bölümü"ne ise henüz öğrenci alınmamaktadır.

Fakülte'nin "Turizm İşletmeciliği Bölümü" dört yıl süreyle eğitim vermektedir. Bu dört yıl süre zarfındaki eğitim sonrasında mezun olmaya hak kazananlar "Turizm İşletmecisi" unvanı ile lisans diploması alırlar. Fakültemiz "Turizm İşletmeciliği Bölümü"nü en önemli amacı turizm sektöründe faaliyet gösteren turistik işletmelerin ihtiyacı olan nitelikli orta ve üst düzey yöneticiler yetiştirmektir. Bu amaca ulaşmak için Fakültemizde tecrübeli ve dinamik akademik personel tarafından öğrencilere başta İngilizce olmak üzere iki yabancı dil kazandırılmakta ve öğrenciler: (a) bilgi ve bilgisayar teknolojileri, (b) turizm sektörü ve turizm işletmeleri ve (c) modern işletmecilik ve yöneticilik ile ilgili bilgi ve becerilerle donatılmaktadırlar. Fakülte'nin "Turizm Turizm Rehberliği Bölümü" de dört yıl süreyle eğitim vermektedir. Bu dört yıl süre zarfındaki eğitim sonrasında mezun olmaya hak kazananlar "Turizm Rehberi" unvanı ile lisans diploması alırlar. Fakültemiz "Turizm Rehberliği Bölümü"nü en önemli amacı turizm sektörü için nitelikli turist rehberleri, iş görenler, orta ve üst kademe yönetici adayları yetiştirmektir. Bu amaç doğrultusunda iyi derecede İngilizce ve orta düzeyde ikinci bir yabancı dili bilen, Türkiye'yi tarihi, kültürü ve coğrafyasıyla en iyi şekilde tanıyan, iyi insan ilişkileri kurabilen, analitik düşünebilen, sorun çözme, yönetim ve organizasyon bilgisi ve yeteneği gelişmiş, hoşgörü, nezaket, saygı, dürüstlük gibi temel sosyal değerlere sahip, liderlik ve temsil yeteneği olan nitelikli turist

rehberleri ve yönetici adayları yetiştirmektedir. Turizm İşletmeciliği bölümünde 299 öğrenci, Turizm Rehberliği bölümünde 60 öğrenci olmak üzere 2018-2019 öğretim yılı güz yarıyılı itibarıyla normal ve ikinci öğretim bölümlerinde kayıtlı toplam 359 öğrenci bulunmaktadır.

Turizm İşletmeciliği bölümünden mezun olabilmek için öğrencilerin dört yıl süre zarfındaki eğitimleri boyunca üç ay süreyle turizm sektöründeki işletmelerde staj yapmaları gerekmektedir. Öğrenciler, bu stajları yaz tatillerinde yurtiçindeki oteller, tatil köyleri, tur operatörleri, seyahat acenteleri, yiyecek-içecek işletmeleri, havayolları gibi turizm işletme belgeli kuruluşlarda tamamlayabilecekleri gibi yurtdışındaki benzer nitelikteki işletmelerde de tamamlayabilirler. Turizmin, dünyada ve ülkemizde en hızlı gelişen sektörlerden biri olduğu dikkate alındığında, Fakültemiz Turizm İşletmeciliği Bölümü mezunları için sektörde çok çeşitli iş imkânları ve büyük fırsatlar bulunmaktadır. Turizm İşletmeciliği Bölümünden mezun olanlar turizmin çeşitli alanlarında kolaylıkla istihdam edilme avantajını elde etmektedir. Bu alanlar; (a) konaklama işletmeleri, (b) seyahat işletmeleri, (c) yiyecek-içecek işletmeleri, (d) Kültür ve Turizm Bakanlığı, (e) hediyelik eşya mağazaları, (f) eğlence ve animasyon işletmeleri, (g) kongre ve fuar organizasyonları, (h) bağımsız iş olanakları (mezunlar, büyük sermaye gerektirmeyen pansiyon, bar gibi mekanların işletmecisi olarak kendi işlerini kurabilirler) ve (ı) turizm eğitim kurumlarında akademik kadrolarda çalışabilirler. Fakültemiz Erciyes Üniversitesi merkez yerleşkesinde hizmet vermesinden dolayı üniversitenin tüm sosyal, kültürel ve spor olanaklarından öğrenciler yararlanabilmektedirler. Derslerin uygulamalı olarak yürütülmesinde Fakültemize bağlı Uygulama Oteli'nden yararlanılmaktadır.

Turizm Rehberliği bölümünden ise mezun olabilmek için öğrencilerin dört yıl süre zarfındaki eğitimleri boyunca en az 45 gün süreyle turizm sektöründeki işletmelerde staj yapmaları gerekmektedir. Öğrenciler, bu stajları yaz tatillerinde yurtiçindeki ve yurt dışındaki tur operatörleri, seyahat acentaları ve turizm danışma büroları gibi turizm işletme belgeli kuruluşlarda tamamlayabilirler. Fakültemiz Turizm Rehberliği Bölümü mezunları için de sektörde çok çeşitli iş imkânları ve büyük fırsatlar bulunmaktadır. Turizm Rehberliği Bölümünden mezun olanlar turizmin çeşitli alanlarında kolaylıkla istihdam edilme avantajını elde etmektedir. Bu alanlar; (a) seyahat acentaları, (b) havayolu işletmeleri, (c) tanıtım büroları, (d) hediyelik eşya mağazaları, (e) eğlence ve animasyon işletmeleri, (f) kongre ve fuar organizasyonları, (g) bağımsız iş olanakları (mezunlar, kendi seyahat acentalarını kurabilirler) ve (h) turizm eğitim kurumlarında akademik kadrolarda çalışabilirler.

Fakülte'deki bilimsel faaliyetleri destekleyebilmek, araştırma görevlileri ile çevrede bulunan diğer akademik kurumlardaki insan kaynaklarının gelişimine katkıda bulunabilmek, turizm araştırmalarının özeldir bölgemizde genelde de ülkemizde daha nitelikli hale gelmesini sağlayabilmek için lisansüstü turizm eğitimi konusunda Sosyal Bilimler Enstitüsü nezdinde girişimlerde bulunulmuş ve Turizm İşletmeciliği A.B.D.'nda 2013-2014 öğretim yılında yüksek lisans eğitimine başlanmıştır. 2018-2019 öğretim yılında doktora programı açılması için gerekli şartlar sağlanmış ve öğrenci alınmıştır. Eğitim kalitesinin sürdürülebilmesi ve rekabet gücünü artırabilmek için sürekli kaynak yaratacak çalışmalar yaparak Fakülte'nin misyonunu yerine getirmesi için çaba gösterilmeye devam edilecektir.

**Prof. Dr. Ömer ŞANLIOĞLU**  
**DEKAN V.**

## I- GENEL BİLGİLER

### A- Misyon ve Vizyon

Misyonumuz;

- (a) Temel işletmecilik ve turizm meslek formasyonuna sahip;
- (b) Bilgisayar teknolojisine hâkim ve bilgi teknolojilerinden haberdar;
- (c) İngilizce dilinde anlayabilen, konuşabilen, okuyabilen ve yazabilen;
- (d) İkinci bir yabancı dili temel seviyede anlayabilen ve konuşabilen;
- (e) Teorik ve uygulamalı olarak meslekî bilgi ile donatılmış turizm sektörünün ve turizm işletmelerinin ihtiyaç duyduğu nitelikli turizm işletmecileri yetiştirmektir.

Vizyonumuz;

Çağın gerektirdiği yeniliklere açık, hür ve bilimsel düşünceye sahip, eğitilmiş, kültürlü, hukuka saygılı, düşünen, üreten, tartışan, yeteneklerini geliştirerek topluma hizmet edebilen ve küresel olarak rekabet eden, üretim ortamında verimli olarak ekonomiye katkı sağlayabilen mezunlar yetiştirilerek ülkenin sayılı nitelikteki Turizm Fakülteleri arasında yer almaktır.

### B- Yetki, Görev ve Sorumluluklar

#### Mali Yetkililer

Harcama Yetkilisi	Gerçekleştirme Görevlisi	Taşınır Kayıt ve Kontrol Yetkilisi
Prof. Dr. Ömer ŞANLIOĞLU	Müzeyyen KİP	Hakkı TAŞDELEN

#### İdari Yetkililer

Turizm Fakültesi bünyesinde yapılan lisans eğitim-öğretimini, 2547 Sayılı Yükseköğretim Kanunu'nun amir hükümleri doğrultusunda yürütmek ve yönetmektir.

<b>Fakülte Dekanı</b>	Prof. Dr. Ömer ŞANLIOĞLU
<b>Fakülte Dekan Yrd.</b>	Dr. Öğr. Üyesi Harun ÇALHAN
<b>Fakülte Dekan Yrd.</b>	Dr. Öğr. Üyesi Mehmet UMUR
<b>Fakülte Sekreteri</b>	Müzeyyen KİP

## **Görev ve Sorumluluklar**

### **a) Fakülte Dekanının Görevleri**

- 1) Fakülte Kurullarına başkanlık etmek, Fakülte Kurullarının kararlarını uygulamak ve Fakülte birimleri arasında düzenli çalışmayı sağlamak,
- 2) Her öğretim yılı sonunda ve istendiğinde Fakültenin genel durumu ve işleyişi hakkında rektöre rapor vermek,
- 3) Fakültenin ödenek ve kadro ihtiyaçlarını gerekçesi ile birlikte rektörlüğe bildirmek, bütçesi ile ilgili öneriyi Fakülte Yönetim Kurulunun da görüşünü aldıktan sonra Rektörlüğe sunmak,
- 4) Fakülte birimleri ve her düzeyindeki personeli üzerinde genel gözetim ve denetim görevini yapmak,
- 5) 2547 Sayılı Kanun ile kendisine verilen diğer görevleri yapmaktır.

### **b) Fakülte Dekan Yardımcılarının Görev, Yetki ve Sorumlulukları**

- 1) Fakülte Kurulu ve Fakülte Yönetim Kuruluna üyelik yapmak.
- 2) Fakültenin bilgi işlem, web sayfasının yönetimi, bilgisayar laboratuvarları, konferans salonu teknik altyapısı ve diğer teknik işlerin organizasyonunu yapmak, denetlemek ve işlerin sağlıklı yürümesi için her türlü gerekli tedbiri almak.
- 3) Yarıyıl ders kaydı dönemlerinde ders kayıt işlemlerinin sorunsuz bir şekilde yürütülebilmesi için gerekli tedbirleri almak.
- 4) Öğrencilerin sosyal ve kültürel faaliyetlerine yönelik her türlü işlerin organizasyonu ve koordinasyonunu sağlamak.
- 5) Fakülte konferans salonunda yapılacak olan her türlü kongre, konferans ve toplantının organizasyonu ve işlerin koordinasyonu sağlamak.
- 6) Fakülte kütüphanesi ile ilgili işleri organize etmek ve denetlemek.
- 7) Alanı ile ilgili öğrenci işleri bürosundaki işleri koordine etmek ve denetlemek.
- 8) Eğitim-öğretimin ve sınavların düzenli yürümesi için gerekli tedbirleri almak.
- 9) Alanı ile ilgili Fakültenin yurtiçi ve yurtdışı projelerinin koordinasyonunu yapmak.
- 10) Fakülte Bologna Eşgüdüm Komisyonu Temsilciliği faaliyetlerini yürütmek.
- 11) Fakülte tüketim malzemeleri satın alma komisyonu üyeliği yapmak.
- 12) Araştırma görevlilerinin bilimsel gelişim komisyonuna üyelik yapmak.
- 13) Fakülte bina içi ve çevresinin temizlik ve düzenini Fakülte Sekreteri ile koordinasyon içinde sağlamak.
- 14) Fakültenin lisansüstü program çalışmalarını yapmak.
- 15) Fakülte öğrenci kantini ile ilgili işleri Fakülte Sekreteri ile koordinasyon içinde sağlamak.
- 16) Fakülte Dekanının verdiği diğer işleri yapmak.

### **c) Fakülte Sekreteri Görev, Yetki ve Sorumlulukları**

- 1) Fakülte Kurulu ve Fakülte Yönetim Kuruluna raportörlük yapmak, ilgili kurul kararlarını yazmak ve kurulların üyelerine imzaya sunmak.
- 2) Fakültenin bütçe ve tahakkuk işleri ile taşınırlarının kayıt altına alınması ile ilgili işleri yürütmek.
- 3) Fakültenin kırtasiye, demirbaş, temizlik malzemesi ve teknik malzemelerine ilişkin depo kontrollerini yapmak, eksik malzemeleri tespit edip, Fakülte Dekanının bilgisine sunmak.
- 4) Depolardaki malzemelerin kayıt altına alınmasını ve depo giriş-çıkışlarının kontrol altında olmasını sağlamak.
- 5) Fakülte satın alma komisyonu üyeliği yapmak.
- 6) Fakülte bina içi ve çevresinin temizlik ve düzenini sağlamak.
- 7) Fakülte'deki gerekli bina bakım-onarım işleri ile ilgili tedbirleri almak, teknik altyapı ile ilgili sorunları ilgili Dekan Yardımcısı ile koordinasyon içinde çözmek ve Fakülte Dekanını bilgilendirmek.
- 8) Fakülte'deki eğitim-öğretim ile ilgili öğrenci işleri bürosunun gerekli tedbirleri almasını sağlamak.
- 9) Yarıyıl ders kaydı dönemlerinde ders kayıt işlemlerinin sorunsuz bir şekilde yürütülebilmesi için ilgili Dekan Yardımcısı ile koordinasyon içinde çalışmak.
- 10) Fakülte öğrenci kantiniyle ilgili işleri denetlemek.
- 11) Fakülte Dekanının verdiği diğer işleri yapmak.

### **Fakülte Kurulu Üyeleri**

- Prof. Dr. Ömer ŞANLIOĞLU (Başkan)
- Prof. Dr. Kurtuluş KARAMUSTAFA (Üye)
- Prof. Dr. Murat DOĞAN (Üye)
- Prof. Dr. Nafiz KAHRAMAN (Üye)
- Doç. Dr. Kenan GÜLLÜ (Üye)
- Dr. Öğr. Üyesi Mehmet UMUR (Üye)

### **Fakülte Yönetim Kurulu Üyeleri**

- Prof. Dr. Ömer ŞANLIOĞLU (Başkan)
- Prof. Dr. Ömer ŞANLIOĞLU (Bölüm Bşk.)
- Prof. Dr. Kurtuluş KARAMUSTAFA (Üye)
- Prof. Dr. Murat DOĞAN (Üye)
- Prof. Dr. Nafiz KAHRAMAN (Üye)
- Doç. Dr. Kenan GÜLLÜ (Üye)
- Doç. Dr. Vahit İLHAN (Üye)

- Dr. Öğr. Üyesi Harun ÇALHAN (Üye)
- Dr. Öğr. Üyesi Reha KILIÇHAN (Bölüm Bşk.)

### C. İdareye İlişkin Bilgiler

#### 1- Fiziksel Yapı

##### 1.1- Eğitim Alanları Derslikler

Eğitim Alanı	Kapasite				
	0-50 (Kişi)	51-75 (Kişi)	76-100 (Kişi)	101-150 (Kişi)	151-250 (Kişi)
Anfi	-	-	-	-	-
Sınıf	8	2	-	-	-
Bilgisayar Lab.	2	-	-	-	-
Restoran	1	-	-	-	-
Mutfak	1	-	-	-	-
Uygulama Oteli		1	-	-	-
<b>Toplam</b>	<b>12</b>	<b>3</b>	<b>-</b>	<b>-</b>	<b>-</b>

##### 1.2- Sosyal Alanlar

###### 1.2.1.Kantinler ve Kafeteryalar

**Kantin Sayısı: 1 Adet**  
**Kantin Alanı: 140 m2**  
**Kafeterya Sayısı: ... Adet**  
**Kafeterya Alanı: ... m2**

###### 1.2.2.Yemekhaneler

###### YEMEKHANELER

Yemekhanenin Adı	Kampüs Adı	Adedi	Alanı (m <sup>2</sup> )	Kapasite (Kişi)
-	-	-	-	-
-	-	-	-	-
-	-	-	-	-
<b>Toplam</b>		<b>-</b>	<b>-</b>	<b>-</b>

(Sadece Sağlık, Kültür ve Spor Daire Başkanlığı tarafından doldurulacaktır.)



### 1.2.3.Misafirhaneler

#### MİSAFİRHANELER

Misafirhane Adı	Kampüs Adı	Adet	Kapalı Alanı (m <sup>2</sup> )	Kapasite (Kişi)
-	-	-	-	-
-	-	-	-	-
-	-	-	-	-
Toplam		-	-	-

(Sadece Sağlık, Kültür ve Spor Daire Başkanlığı tarafından doldurulacaktır.)

### 1.2.4.Lojmanlar

#### LOJMANLAR

Lojman Adı	Kampüs Adı	Adet	Kapalı Alanı(m <sup>2</sup> )
-	-	-	-
-	-	-	-
-	-	-	-
Toplam		-	-

(Konutlar-Taşınmazlar Şube Müdürlüğü)

### 1.2.6.Spor Tesisleri

Kampüs Adı	Spor Tesisin Adı	Kapalı Spor Tesisi		Açık Spor Tesisi	
		Kapasite (kişi)	Alan (m <sup>2</sup> )	Kapasite (kişi)	Alan (m <sup>2</sup> )
-	-	-	-	-	-
-	-	-	-	-	-
-	-	-	-	-	-

(Yapı İşleri ve Teknik Daire Başkanlığı ve Sağlık, Kültür ve Spor Daire Başkanlığı tarafından doldurulacaktır.)

### 1.2.7. Toplantı – Konferans Salonları

	Kapasitesi 0–50	Kapasitesi 51–75	Kapasitesi 76–100	Kapasitesi 101–150	Kapasitesi 151–250	Kapasitesi 251–Üzeri
Toplantı Salonu	1	-	-	-	-	-
Konferans Salonu	-	-	-	-	1	-
Toplam	1	-	-	-	1	-

### 1.2.8. Diğer Sosyal Alanlar

	Adet	Alan (m <sup>2</sup> )	Kapasite (Kişi)
Sinema Salonu	-	-	-
Öğrenci Kulüpleri	1	25	10
Akademik/İdari Personel Dinleme Odası	1	30	15
Eğitim ve Dinlenme Tesisleri Sayısı	-	-	-
Anaokulu Sayısı	-	-	-
	-	-	-
Toplam	2	55	25

### 1.3- Hizmet Alanları

Hizmet Alanları	Ofis Sayısı	Alan (m <sup>2</sup> )	Kullanan Kişi Sayısı
Akademik Personel Hizmet Alanları	22	374	19
İdari Personel Hizmet Alanları	7	187	7
Toplam			

(Yapı İşleri ve Teknik Daire Başkanlığı'ndan alınacak bilgiler ile tüm birimler dolduracaktır.)

#### 1.4 Ambar, Arşiv Alanları ve Atölyeler

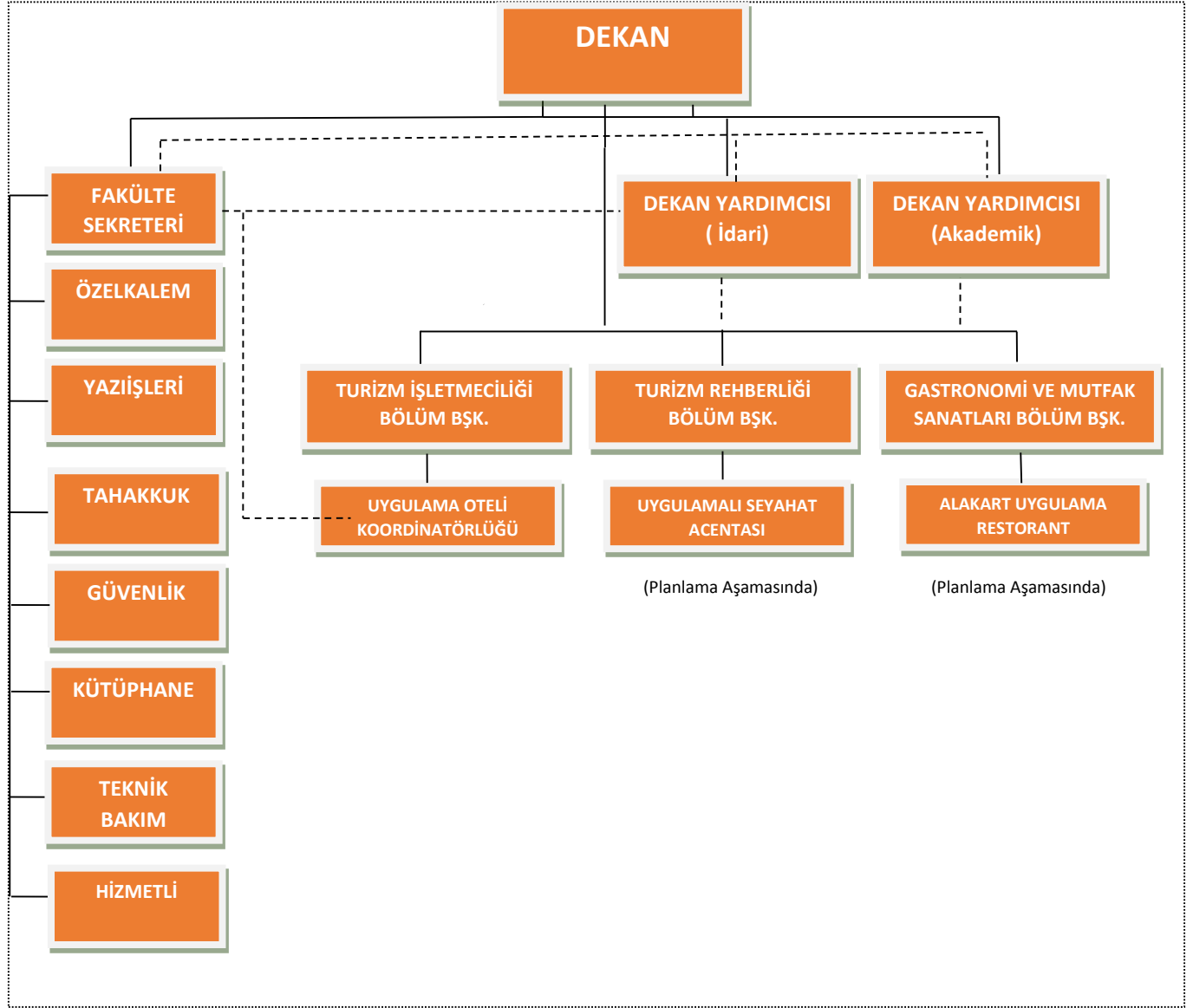
	Adet	Alan (m <sup>2</sup> )
Ambar Alanları	2	36
Arşiv Alanları	-	-
Atölyeler	-	-

#### 1.5- Hastane Alanları

Birim	Sayı (Adet)	Alan (m2)
Acil Servis	-	-
Yoğun Bakım	-	-
Ameliyathane	-	-
Klinik	-	-
Laboratuvar	-	-
Eczane	-	-
Radyoloji Alanı	-	-
Nükleer Tıp Alanı	-	-
Sterilizasyon Alanı	-	-
Mutfak	-	-
Çamaşırhane	-	-
Teknik Servis	-	-
.....	-	-
.....	-	-
.....	-	-
.....	-	-
Hastane Toplam Kapalı Alanı	-	-

## 2- Örgüt Yapısı

(Birim Teşkilat şeması oluşturulacak ve örgütsel yapı hakkında bilgi verilecek.)



## 3- Bilgi ve Teknolojik Kaynaklar

### 3.1- Yazılımlar

Yazılımlar	Sürüm
Micros Fidelio Önbüro Otomasyon Programı	Versiyon 7
Micros Fidelio Önbüro Otomasyon Programı	Suite 8
Micros Opera	Versiyon 9
Elektra Önbüro Otomasyon Programı	Versiyon 5
Micros Fidelio Materials Control -Stok Takip ve Maliyet Yönetim Sistemi	7.20.45

Pr.	
-----	--

### 3.2- Bilgisayarlar (Donanım Altyapısı)

	Adet				Toplam
	Eđitim Amaçlı	Hizmet Amaçlı	İdari Amaçlı	Araştırma Amaçlı	
Sunucular	1	-	-	-	1
Masa Üstü Bilgisayar Sayısı	102	-	36	-	138
Taşınabilir Bilgisayar Sayısı	-	-	29	-	29
<b>Toplam</b>	<b>103</b>	<b>-</b>	<b>65</b>	<b>-</b>	<b>168</b>

### 3.3- Kütüphane Kaynakları

Kütüphane Kaynakları	Adet
Kitap sayısı	1700
Basılı periyodik yayın sayısı	
Elektronik yayın sayısı	
Diđerleri	
<b>Toplam</b>	<b>1700</b>

(Sadece Kütüphane ve Dokümantasyon Daire Başkanlığı tarafından doldurulacaktır.)

### 3.4- Diđer Bilgi ve Teknolojik Kaynaklar

Cinsi	İdari Amaçlı (Adet)	Eđitim Amaçlı (Adet)	Araştırma Amaçlı (Adet)
Projeksiyon	-	20	-
Slayt makinesi	-	-	-
Tepegöz	-	-	-
Episkop	-	-	-
Barkot Yazıcı	1	-	-
Barkot Okuyucu	-	-	-
Baskı makinesi	-	-	-
Teksir Makinesi	-	1	-
Fotokopi makinesi	-	4	-

Faks	1	-	-
Fotoğraf makinesi	1		-
Kameralar	1		-
Televizyonlar	9		-
Tarayıcılar	1	1	-
Müzik Setleri	-	1	-
Mikroskoplar	-	-	-
DVD ler	1	-	-

### 3.5- Taşıtlar

Taşıtın Cinsi	Göreve Tahsis Edilmiş Kuruma Ait Taşıt	Hizmet Alım Yoluyla Edinilmiş Taşıtlar	Toplam
-	-	-	-
-	-	-	-
-	-	-	-
-	-	-	-
-	-	-	-
-	-	-	-
-	-	-	-
TOPLAM			

(Sadece İdari ve Mali İşler Daire Başkanlığı ( Garaj amirliği) tarafından doldurulacaktır.)

#### 4- İnsan Kaynakları

(Biriminin faaliyet dönemi sonunda mevcut insan kaynakları, istihdam şekli, hizmet sınıfları, kadro unvanları, bilgilerine yer verilir.)

##### 4.1- Akademik Personel

UNVANLAR İTİBARI İLE AKADEMİK PERSONEL SAYISI	
UNVAN	2018
Profesör	2
Doçent	1
Dr. Öğr. Üyesi	3
Öğretim Görevlisi	4
Araştırma Görevlisi	5
Uzman	-
Çevirici	-
Eğitim-Öğretim Planlamacısı	-
<b>TOPLAM</b>	<b>15</b>

##### 4.2- Yabancı Uyruklu Akademik Personel

Yabancı Uyruklu Öğretim Elemanları		
Unvan	Geldiği Ülke	Çalıştığı Bölüm
Profesör	-	-
Doçent	-	-
Yrd. Doçent	-	-
Öğretim Görevlisi	-	-
Okutman	-	-
Çevirici	-	-
Eğitim-Öğretim	-	-
Planlamacısı	-	-
Araştırma Görevlisi	-	-
Uzman	-	-
<b>Toplam</b>	-	-

#### 4.3- Diğer Ün. Görevlendirilen Akademik Personel

Diğer Üniversitelerde Görevlendirilen Akademik Personel		
Unvan	Bağlı Olduğu Bölüm	Görevlendirildiği Üniversite
Profesör	-	-
Doçent	Turizm İşletmeciliği	N. Naci Yazgan Üniv.
Dr. Öğr. Üyesi	Turizm İşletmeciliği	Kapadokya Üniv.
Dr. Öğr. Üyesi	Turizm İşletmeciliği	Kapadokya Üniv.
Öğretim Görevlisi	-	-
Çevirici	-	-
Eğitim-Öğretim	-	-
Planlamacısı	-	-
Araştırma Görevlisi	-	-
Uzman	-	-
<b>Toplam</b>	<b>3</b>	<b>3</b>

#### 4.4- Başka Ün. Kurumda Görevlendirilen Akademik Personel

Başka Üniversitelerden Üniversitemizde Görevlendirilen Akademik Personel		
Unvan	Çalıştığı Bölüm	Geldiği Üniversite
Profesör		
Doçent		
Yrd. Doçent		
Öğretim Görevlisi	-Turizm Fak. -Pınarbaşı MYO -Uygulamalı Bilimler YO	-Nevşehir Hacı Bektaş Veli Üniv. -Kayseri Üniversitesi -Kayseri Üniversitesi
Çevirici		
Eğitim-Öğretim		
Planlamacısı		
Araştırma Görevlisi		
Uzman		
<b>Toplam</b>	<b>3</b>	

#### 4.5- Sözleşmeli Akademik Personel

Sözleşmeli Akademik Personel Sayısı	
Unvan	
Profesör	-
Doçent	-
Yrd. Doçent	-
Öğretim Görevlisi	-
Okutman	-
Çevirici	-
Eğitim-Öğretim	-



Planlamacı	-
Araştırma Görevlisi	-
Uzman	-
<b>Toplam</b>	-

#### 4.6- Akademik Personelin Yaş İtibariyle Dağılımı

Akademik Personelin Yaş İtibariyle Dağılımı						
	21-25 Yaş	26-30 Yaş	31-35 Yaş	36-40 Yaş	41-50 Yaş	51- Üzeri
Kişi Sayısı	1	2	6	3	3	-
Yüzde	6,7	13,3	40	20	20	-

#### 4.7- İdari Personel

İdari Personel (Kadroların Doluluk Oranına Göre)			
	Dolu	Boş	Toplam
Genel İdari Hizmetler Sınıfı	6	0	6
Sağlık Hizmetleri Sınıfı	-	-	-
Teknik Hizmetleri Sınıfı	2	0	2
Eğitim ve Öğretim Hizmetleri Sınıfı	-	-	-
Avukatlık Hizmetleri Sınıfı.	-	-	-
Din Hizmetleri Sınıfı	-	-	-
Yardımcı Hizmetli	4	0	4
<b>Toplam</b>	<b>12</b>	<b>0</b>	<b>12</b>

#### 4.8- İdari Personelin Eğitim Durumu

İdari Personelin Eğitim Durumu					
	İlköğretim	Lise	Ön Lisans	Lisans	Y.L. ve Dokt.
Kişi Sayısı	-	1	2	7	2
Yüzde	-	8,33	16,67	58,33	16,67

#### 4.9- İdari Personelin Hizmet Süreleri

İdari Personelin Hizmet Süresi						
	1 – 3 Yıl	4 – 6 Yıl	7 – 10 Yıl	11 – 15 Yıl	16 – 20 Yıl	21 - Üzeri
Kişi Sayısı	-	1	5	2	1	3
Yüzde	-	8,33	41,67	16,67	8,33	25

#### 4.10- İdari Personelin Yaş İtibariyle Dağılımı

İdari Personelin Yaş İtibariyle Dağılımı						
	21-25 Yaş	26-30 Yaş	31-35 Yaş	36-40 Yaş	41-50 Yaş	51- Üzeri
Kişi Sayısı	-	-	4	3	2	3
Yüzde	-	-	33,33	25	16,67	25

#### 4.11- İşçiler

İşçiler (Çalıştıkları Pozisyonlara Göre)			
	Dolu	Boş	Toplam
Sürekli İşçiler	11	-	11
<b>Toplam</b>	<b>11</b>	<b>-</b>	<b>11</b>

#### 4.12- Sürekli İşçilerin Hizmet Süreleri

Sürekli İşçilerin Hizmet Süresi						
	1 – 3 Yıl	4 – 6 Yıl	7 – 10 Yıl	11 – 15 Yıl	16 – 20 Yıl	21 - Üzeri
Kişi Sayısı	2	4	3	1	1	-
Yüzde	18,18	36,37	27,27	9,090	9,090	-

#### 4.13- Sürekli İşçilerin Yaş İtibariyle Dağılımı

Sürekli İşçilerin Yaş İtibariyle Dağılımı						
	21-25 Yaş	26-30 Yaş	31-35 Yaş	36-40 Yaş	41-50 Yaş	51- Üzeri
Kişi Sayısı	1	3	3	2	2	-
Yüzde	9,1	27,27	27,27	18,18	18,18	-

## 5- Sunulan Hizmetler

### 5.1- Eğitim Hizmetleri

#### 5.1.1- Öğrenci Sayıları

Öğrenci Sayıları									
Birim Adı	I. Öğretim			II. Öğretim			Toplam		Genel Toplam
	K	E	Top.	K	E	Top.	Kız	Erkek	
Fakülte	117	180	297	18	44	62	135	224	359
Yüksekokul	15	38	53	7	27	34	22	65	87
Enstitüler	-	-	-	-	-	-	-	-	-
Meslek	-	-	-	-	-	-	-	-	-
Yüksekokulları	-	-	-	-	-	-	-	-	-
<b>TOPLAM</b>	<b>132</b>	<b>218</b>	<b>350</b>	<b>25</b>	<b>71</b>	<b>96</b>	<b>157</b>	<b>289</b>	<b>446</b>

#### 5.1.2- Yabancı Dil Hazırlık Sınıfı Öğrenci Sayıları

Yabancı Dil Eğitimi Gören Hazırlık Sınıfı Öğrenci Sayıları ve Toplam Öğrenci Sayısına Oranı									
Birim Adı	I. Öğretim			II. Öğretim			I. ve II. Öğretim Toplamı(a)	Yüzde*	
	K	E	Top.	K	E	Top.	Sayı		
-	-	-	-	-	-	-	-	-	
-	-	-	-	-	-	-	-	-	

\*Yabancı dil eğitimi gören öğrenci sayısının toplam öğrenci sayısına oranı (Yabancı dil eğitimi gören öğrenci

sayısı/Toplam öğrenci sayısı\*100)

#### 5.1.3- Öğrenci Kontenjanları

Öğrenci Kontenjanları ve Doluluk Oranı				
Birim Adı	ÖSS	ÖSS sonucu	Boş Kalan	Doluluk Oranı
	Kontenjanı	Yerleşen		
Turizm Fakültesi	120	87	33	%72
<b>Toplam</b>	<b>120</b>	<b>87</b>	<b>33</b>	<b>%72</b>

#### 5.1.4- Yüksek Lisans ve Doktora Programları

Enstitülerdeki Öğrencilerin Yüksek Lisans (Tezli/ Tezsiz) ve Doktora Programlarına					
Birim Adı	Programı	Yüksek Lisans Yapan Sayısı		Doktora Yapan Sayısı	Toplam
		Tezli	Tezsiz		
Turizm Fak.	Turizm İşl.	52	-	3	55
<b>Toplam</b>		<b>52</b>	<b>-</b>	<b>3</b>	<b>55</b>

#### 5.1.5- Yabancı Uyruklu Öğrenciler

Yabancı Uyruklu Öğrencilerin Sayısı ve Bölümleri			
FAKÜLTE/ENSTİTÜ/YÜKSEKOKUL ADI	Kadın	Erkek	Toplam
Fakülte	4	14	18
Yüksek Lisans	-	3	3
<b>Toplam</b>	<b>4</b>	<b>17</b>	<b>21</b>

#### 5.2- Sağlık Hizmetleri

	YATAK SAYISI	HASTA SAYISI	TETKİK SAYISI
ACİL SERVİS HİZMETLERİ	-	-	-
YOĞUN BAKIM	-	-	-
KLİNİK	-	-	-
AMELİYAT SAYISI	-	-	-
POLİKLİNİK HASTASI SAYISI	-	-	-
LABORATUAR HİZMETLERİ	-	-	-
RADYOLOJİ ÜNİTESİ HİZMETLERİ	-	-	-
NÜKLEER TIP BÖLÜMÜNDE VERİLEN HİZMETLER	-	-	-
MEDİKO SOSYAL POLİKLİNİK HASTA SAYISI	-	-	-

#### 5.3- İdari Hizmetler

Faaliyet dönemi gerçekleştirmelerine ilişkin bilgiler raporun III. B-1 bölümündeki "Faaliyet Bilgileri" başlığı altında yer verilmiştir.

## II- AMAÇ ve HEDEFLER

### A. İdarenin Amaç ve Hedefleri

#### Stratejik Amaçlar (2017-2021)

2017-2021 Fakülte Stratejik Planında yer alan Amaç, Hedef, Strateji ve Performans Göstergeleri

<b>A1. Teorik ve Uygulamalı Öğretim Kalitesini Sürekli İyileştirmek</b>	
<b>H.1.1.</b> Akreditasyon çalışmalarının 2019 yılı sonuna kadar tamamlanması.	<b>PG 1.1.1.</b> Çerçeve eğitim programlarının (ÇEP) oluşturulması (yüzde) <b>PG 1.1.2.</b> Akreditasyon çalışmalarının tamamlanması (yüzde)
<b>H.1.2.</b> Öğretim elemanlarının sayısının ve niteliğinin 2021 yılı sonuna kadar artırılması	<b>PG 1.2.1.</b> Yıllık akademik personel sayısının artması (kişi) <b>PG 1.2.2.</b> Yıllık akademik yayın sayısının artması (yüzde) <b>PG 1.2.3.</b> Akademik personelin katılacağı eğitim sayısının artması (yüzde) <b>PG 1.2.4.</b> Akademik personelin katılacağı ulusal ve uluslararası bilimsel toplantıların (kongre, sempozyum, seminer, konferans) sayısının artması (adet)
<b>H.1.3.</b> 2021 yılı sonuna kadar öğrenci niteliğini artırmaya yönelik çalışmalarda bulunmak	<b>PG 1.3.1.</b> Yıl içerisinde düzenlenen akademik etkinliklerin sayısı (adet) <b>PG 1.3.2.</b> Yıl içerisinde düzenlenen sosyal ve kültürel etkinliklerin sayısı (adet) <b>PG 1.3.3.</b> Kişisel gelişim etkinliklerinin sayısı <b>PG 1.3.4.</b> Yurtiçi eğitim programlarına katılan öğrenci sayısı <b>PG 1.3.5.</b> Yurtdışı eğitim programlarına katılan öğrenci sayısı <b>PG 1.3.6.</b> Öğrenci memnuniyet anketlerinin uygulanması (adet) <b>PG 1.3.7.</b> Stajyer öğrenci talep eden işletme sayısı (adet)
<b>H.1.4.</b> 2021 yılı sonuna kadar Turizm İşletmeciliği ve Turizm Rehberliği bölümlerinde uzaktan öğretime geçilmesi ve Üniversite stratejik amaçları doğrultusunda açılması planlanan AÖF bünyesinde turizm ile ilgili programların faaliyete geçirilmesini sağlamak.	<b>PG 1.4.1.</b> Turizm İşletmeciliği Uzaktan Öğretim programının açılması (yüzde) <b>PG 1.4.2.</b> Turizm Rehberliği Uzaktan Öğretim programının açılması (yüzde) <b>PG 1.4.3.</b> Turizm İşletmeciliği AÖF programının açılması (yüzde) <b>PG 1.4.4.</b> Turizm Rehberliği AÖF programının açılması (yüzde)
<b>A2. Fiziksel Kapasiteyi Artırmak ve Fakülte Kurum Kültürünü Geliştirmek</b>	
<b>H.2.1.</b> 2021 yılı sonuna kadar Fakülte binasında düzenlemelerin yapılması ve ilave fiziksel mekanların oluşturulması	<b>PG 2.1.1.</b> İlave derslik yapılması (adet) <b>PG 2.1.2.</b> İlave öğretim elemanı ve idari personel odası (adet) <b>PG 2.1.3.</b> İleride açılacak olan Gastronomi ve Mutfak Sanatları Bölümü için daha donanımlı bir uygulama mutfağının hazırlanması (adet) <b>PG 2.1.4.</b> Fakülte binasına asansör yapılması (yüzde) <b>PG 2.1.5.</b> Dersliklerde bulunan teknik donanımın yenilenmesi (yüzde) <b>PG 2.1.6.</b> Öğrenci kantinini kullananların faydalanabilecekleri tuvalet ve lavaboların inşa edilmesi (adet) <b>PG 2.1.7.</b> Fakülte atık su rögar bağlantılarının kot farkının iyileştirilmesi <b>PG 2.1.8.</b> Fakülte zemin katındaki alanların rutubetlenmesini engellemek amacıyla gerekli izolasyon önlemlerinin alınması <b>PG 2.1.9.</b> Fakültenin artan kapasitesi dikkate alınarak otopark

	<p>imkânlarının geliştirilmesi</p> <p><b>PG 2.1.10.</b>Uygulama Oteline engelli odalarının yapılması (adet)</p> <p><b>PG 2.1.11.</b>Uygulama Oteline mutfak ve restoran yapılması</p>
<p><b>H.2.2.</b>2021 yılı sonuna kadar Fakülte öğrencileri, mezunları ve çalışanları arasında kurum kültürünü geliştirmeye ve aidiyet hissinin artırılmasına yönelik çalışmalar yapılması</p>	<p><b>PG 2.2.1.</b>Akademik personel, idari personel, mezunlar ve öğrencilerin kaynaşmasına yönelik faaliyetlerin düzenlenmesi (adet)</p> <p><b>PG 2.2.2.</b>Fakültenin düzenlemiş olduğu akademik, sosyal ve kültürel etkinliklere mezunların katılımlarının sağlanması (kişi)</p>
<p><b>A3.Bilimsel araştırmalarda turizm alanında Türkiye'nin önde gelen kurumları arasında yer almak.</b></p>	
<p><b>H.3.1.</b>Turizm alanındaki yayın ve araştırmaların sayısında 2021 yılı sonuna kadar artış sağlamak</p>	<p><b>PG 3.1.1.</b>SSCI'ya giren yayın sayısı (adet)</p> <p><b>PG 3.1.2.</b>Uluslararası alan indekslerine giren yayın sayısı (adet)</p> <p><b>PG 3.1.3.</b>Uluslararası hakemli dergilere giren yayın sayısı (adet)</p> <p><b>PG 3.1.4.</b>Ulusal hakemli dergilere giren yayın sayısı (adet)</p> <p><b>PG 3.1.5.</b>Uluslararası kitap bölümü sayısı (adet)</p> <p><b>PG 3.1.6.</b>Ulusal kitap bölümü sayısı (adet)</p> <p><b>PG 3.1.7.</b>Uluslararası yayın evlerince yayınlanan kitap sayısı (adet)</p> <p><b>PG 3.1.8.</b> Ulusal yayın evlerince yayınlanan kitap sayısı (adet)</p> <p><b>PG 3.1.9.</b>Dergi editörlüğü sayısı (adet)</p> <p><b>PG 3.1.10.</b> Uluslararası yayın evlerince yayınlanan kitap editörlüğü sayısı (adet)</p> <p><b>PG 3.1.11.</b> Ulusal yayın evlerince yayınlanan kitap editörlüğü sayısı (adet)</p> <p><b>PG 3.1.12.</b> Uluslararası toplantılarda sunulan ve yayınlanan bildiri sayısı (adet)</p> <p><b>PG 3.1.13.</b> Ulusal toplantılarda sunulan ve yayınlanan bildiri sayısı (adet)</p> <p><b>PG 3.1.14.</b> Uluslararası dergilerde yapılan hakemlik (adet)</p> <p><b>PG 3.1.15.</b>Ulusal dergilerde yapılan hakemlik (adet)</p> <p><b>PG 3.1.16.</b>Atıf sayısı (adet)</p> <p><b>PG 3.1.17.</b>Uluslararası düzeyde düzenlenen bilimsel toplantı (adet)</p> <p><b>PG 3.1.18.</b> Ulusal düzeyde düzenlenen bilimsel toplantı (adet)</p> <p><b>PG 3.1.19.</b> Uluslararası Çeviri Kitap Sayısı (adet)</p> <p><b>PG 3.1.20.</b> Uluslararası Çeviri Kitap Bölümü Sayısı (adet)</p>
<p><b>A4. Fakültenin uygulama alanlarını iyileştirerek ve yeni uygulama birimleri oluşturarak Üniversitenin toplumsal hizmet faaliyetlerinin etkinliğini artırmaya katkıda bulunmak</b></p>	
<p><b>H.4.1.</b>2021 yılı sonuna kadar Fakülteye bağlı olarak hizmet veren uygulama otelinde konaklayan misafir memnuniyetinin artırılması</p>	<p><b>PG 4.1.1.</b>Misafir memnuniyet defterine yazılan görüşler (adet)</p> <p><b>PG 4.1.2.</b>Misafir şikâyetleri (yüzde)</p> <p><b>PG 4.1.3.</b> Misafir memnuniyet anket sonuçları (yüzde)</p>
<p><b>H.4.2.A</b> Gurubu Seyahat Acentasının 2019 yılı sonuna kadar faaliyete geçirilmesi</p>	<p><b>PG 4.2.1.</b>Fiziki ve teknik altyapının gerçekleşme oranı(yüzde)</p> <p><b>PG 4.2.2.</b>İlgili alanda akademik personel istihdamı (kişi)</p> <p><b>PG 4.2.3.</b> Seyahat Acentacılığı başvuru işlemlerinin gerçekleşmesi (yüzde)</p>
<p><b>H.4.3.</b>Gastronomi ve Mutfak Sanatları bölümü uygulama mutfak</p>	<p><b>PG 4.3.1.</b> Fiziki ve teknik altyapının gerçekleşme oranı (yüzde)</p> <p><b>PG 4.3.2.</b>İlgili alanda akademik personel istihdamı (kişi)</p>

ve restoranının 2019 yılı sonuna kadar faaliyete geçirilmesi	<b>PG 4.3.3.</b> Faaliyete geçmek için gerekli yasal süreçlerin tamamlanması (yüzde)
<b>A5. Çevreye Duyarlılık ve Sosyal Sorumluluk Bilinci İçerisinde Faaliyetlerde Bulunmak</b>	
<b>H.5.1.</b> 2021 yılı sonuna kadar Fakültede çevreye duyarlılık bilincinin oluşumunun sağlanması	<b>PG 5.1.1.</b> Öğrencilerin çevre bilincinin artırılması için eğitimler düzenlenmesi (adet) <b>PG 5.1.2.</b> Personelin çevre bilincinin artırılmasına yönelik eğitimler düzenlenmesi (adet) <b>PG 5.1.3.</b> Atıkların türlerine göre ayrıştırılmasına özen göstererek geri dönüşümlerinin sağlanması (yüzde) <b>PG 5.1.4.</b> Fakülte ve uygulama birimleri çevresinde ağaçlandırma yapılması (adet)
<b>H.5.2.</b> 2021 yılı sonuna kadar dezavantajlı gruplara karşı duyarlılık oluşturulması ve bilinçlendirmeyi sağlamak	<b>PG 5.2.1.</b> Duyarlılık bilincini artırmaya yönelik düzenlenecek eğitim sayısı (adet) <b>PG 5.2.2.</b> Fakülte ve uygulama birimleri çevresinde engelsiz kampüs çalışmalarının tamamlanması (yüzde)

Fakültenin 2017-2021 Stratejik planı çerçevesinde beş stratejik amaç, 12 hedef ve 65 performans göstergesi bulunmaktadır. 2018 yılı için bu hedeflere ulaşmaya yönelik hedef kartları aşağıdaki tabloda gösterilmektedir.

## Stratejik Hedefler (2018)

2018 yılına ilişkin birim stratejik hedefleri ilgili tablolarda koyu renkli olarak belirtilmektedir.

<b>A1. Teorik ve Uygulamalı Öğretim Kalitesini Sürekli İyileştirmek</b>									
<b>H.1.1.Akreditasyon çalışmalarının 2019 yılı sonuna kadar tamamlanması.</b>									
Performans Göstergeleri	Hedefe Etkisi	Başlangıç Değeri	2017	2018	2019	2020	2021	İzleme Sıklığı	Raporlama Sıklığı
<b>PG 1.1.1.</b> Çerçeve eğitim programlarının (ÇEP) oluşturulması (yüzde)	%35	%20	%40	<b>%100</b>	-	-	-	6 ayda bir	Yılda bir
<b>PG 1.1.2.</b> Akreditasyon çalışmalarının tamamlanması (yüzde)	%65	-	%25	<b>%75</b>	%100	-	-	6 ayda bir	Yılda bir
<b>Sorumlu Birim</b>	Turizm Fakültesi Dekanlığı								
<b>İşbirliği Yapacak Birimler</b>	Öğrenci İşleri Daire Başkanlığı ve TUADER (Turizm Akademisyenleri Derneği)								
<b>Stratejiler</b>	Dersler ve içerikleri günün gerektirdiği koşullara göre oluşturulacak. Akreditasyon çalışmaları yürütülecek.								

<b>A1. Teorik ve Uygulamalı Öğretim Kalitesini Sürekli İyileştirmek</b>									
<b>H.1.2. Öğretim elemanlarının sayısının ve niteliğinin 2021 yılı sonuna kadar artırılması</b>									
Performans Göstergeleri	Hedefe Etkisi	Başlangıç Değeri	2017	2018	2019	2020	2021	İzleme Sıklığı	Raporlama Sıklığı
<b>PG 1.2.1.</b> Yıllık akademik personel sayısının artması (kişi)	%15	16	17	<b>18</b>	19	20	21	Yılda bir	Yılda bir
<b>PG 1.2.2.</b> Yıllık akademik yayın sayısının artması (adet)	%35	81	90	<b>100</b>	110	125	150	Yılda bir	Yılda bir
<b>PG 1.2.3.</b> Akademik personelin katılacağı eğitim sayısının artması (adet)	%15	10	13	<b>16</b>	20	25	30	Yılda bir	Yılda bir
<b>PG 1.2.4.</b> Akademik personelin katılacağı ulusal ve uluslararası bilimsel toplantıların (kongre, sempozyum, seminer, konferans) sayısının artması (adet)	%35	15	18	<b>21</b>	24	27	30	Yılda bir	Yılda bir
<b>Sorumlu Birim</b>	Turizm Fakültesi Dekanlığı								
<b>İşbirliği Yapacak Birimler</b>	Personel Daire Başkanlığı								

<b>Stratejiler</b>	Nitelikli öğretim elemanı sayıları arttırılacaktır. Öğretim elemanları akademik yayın yapma konusunda teşvik edilecektir. Öğretim elemanları yıl içerisinde çeşitli eğitimlere katılma konusunda desteklenecektir.
--------------------	--

<b>A1. Teorik ve Uygulamalı Öğretim Kalitesini Sürekli İyileştirmek</b>									
<b>H.1.3.2021 yılı sonuna kadar öğrenci niteliğini arttırmaya yönelik çalışmalarda bulunmak</b>									
<b>Performans Göstergeleri</b>	<b>Hedefe Etkisi</b>	<b>Başlangıç Değeri</b>	<b>2017</b>	<b>2018</b>	<b>2019</b>	<b>2020</b>	<b>2021</b>	<b>İzleme Sıklığı</b>	<b>Raporlama Sıklığı</b>
<b>PG 1.3.1.</b> Yıl içerisinde düzenlenen akademik etkinliklerin sayısı (adet)	%25	3	4	<b>4</b>	4	4	4	3 ayda bir	Yılda bir
<b>PG 1.3.2.</b> Yıl içerisinde düzenlenen sosyal ve kültürel etkinliklerin sayısı (adet)	%25	3	3	<b>3</b>	3	3	3	6 ayda bir	Yılda bir
<b>PG 1.1.3.</b> Kişisel gelişim etkinliklerinin sayısı (adet)	%20	2	2	<b>2</b>	2	2	2	6 ayda bir	Yılda bir
<b>PG 1.3.4.</b> Yurtiçi eğitim programlarına katılan öğrenci sayısı (adet)	%5	-	1	<b>1</b>	1	1	1	6 ayda bir	Yılda bir
<b>PG 1.3.5.</b> Yurtdışı eğitim programlarına katılan öğrenci sayısı (adet)	%10	3	3	<b>3</b>	4	4	4	6 ayda bir	Yılda bir
<b>PG 1.3.6.</b> Öğrenci memnuniyet anketlerinin uygulanması (yüzde)	%5	-	%100	<b>%100</b>	%100	%100	%100	6 ayda bir	Yılda iki
<b>PG 1.3.7.</b> Stajyer öğrenci talep eden işletme sayısı (adet)	%10	15	15	<b>15</b>	15	15	16	6 ayda bir	Yılda bir
<b>Sorumlu Birim</b>	Turizm Fakültesi Dekanlığı								
<b>İşbirliği Yapacak Birimler</b>	KAYBİMER, Sağlık Kültür ve Spor Daire Başkanlığı, Dış İlişkiler Ofisi, İŞKUR, Kapadokya Bölgesindeki turizm işletmeleri								
<b>Stratejiler</b>	Farklı üniversitelerde görev yapan öğretim üyeleri Fakülteye davet edilecektir. ERASMUS+, MEVLANA ve FARABİ gibi değişim programlarına katılan öğrenci sayısı artırılarak deneyim sayısına katkıda bulunulacaktır. Kariyer Günleri etkinliklerine çağırılan işletme sayısı arttırılarak öğrencilere daha çeşitli staj yeri imkânı sağlanacaktır. Öğrenci memnuniyet anketleri her dönem tüm derslerde uygulanacak ve raporlanacaktır. Öğrencilerin daha fazla kültürel ve sosyal gezilere katılması için gerekli girişimlerde bulunulacaktır. Turizm sektöründen davetli konuşmacıların öğrencilerle söyleşi yapması sağlanacaktır.								

<b>A1. Teorik ve Uygulamalı Öğretim Kalitesini Sürekli İyileştirmek</b>									
<b>H.1.4.2021 yılı sonuna kadar Turizm İşletmeciliği ve Turizm Rehberliği bölümlerinde uzaktan öğretime geçilmesi ve Üniversite stratejik amaçları doğrultusunda açılması planlanan AÖF bünyesinde turizm ile ilgili programların faaliyete geçirilmesini sağlamak.</b>									
<b>Performans Göstergeleri</b>	<b>Hedefe Etkisi</b>	<b>Başlangıç Değeri</b>	<b>2017</b>	<b>2018</b>	<b>2019</b>	<b>2020</b>	<b>2021</b>	<b>İzleme Sıklığı</b>	<b>Raporlama Sıklığı</b>
<b>PG 1.4.1.</b> Turizm İşletmeciliği Uzaktan Öğretim programının açılması (yüzde)	%25	-	%15	<b>%30</b>	%45	%75	%100	6 ayda bir	Yılda bir
<b>PG 1.4.2.</b> Turizm Rehberliği Uzaktan Öğretim programının açılması (yüzde)	%25	-	-	<b>%35</b>	%50	%100	-	6 ayda bir	Yılda bir
<b>PG 1.4.3.</b> Turizm İşletmeciliği AÖF programının açılması (yüzde)	%25	-	-	-	-	-	%100	6 ayda bir	Yılda bir
<b>PG 1.4.4.</b> Turizm Rehberliği AÖF programının açılması (yüzde)	%25	-	-	-	-	-	%100	6 ayda bir	Yılda bir
<b>Sorumlu Birim</b>	Turizm Fakültesi Dekanlığı								
<b>İşbirliği Yapacak Birimler</b>	Rektörlük, Öğrenci İşleri Daire Başkanlığı, ERUZEM								



<b>Stratejiler</b>	Uzaktan Eğitim Programına geçilerek Turizm İşletmeciliği eğitimi yaygınlaştırılacaktır. Uzaktan Eğitim Programına geçilerek Turizm Rehberliği eğitimi yaygınlaştırılacaktır. AÖF kurularak Turizm İşletmeciliği eğitimi yaygınlaştırılacaktır. AÖF kurularak Turizm Rehberliği eğitimi yaygınlaştırılacaktır
--------------------	---

<b>A2. Fiziksel Kapasiteyi Artırmak ve Fakülte Kurum Kültürünü Geliştirmek</b>									
<b>H.2.1.2021 yılı sonuna kadar Fakülte binasında düzenlemelerin yapılması ve ilave fiziksel mekânların oluşturulması</b>									
<b>Performans Göstergeleri</b>	<b>Hedefe Etkisi</b>	<b>Başlangıç Değeri</b>	<b>2017</b>	<b>2018</b>	<b>2019</b>	<b>2020</b>	<b>2021</b>	<b>İzleme Sıklığı</b>	<b>Raporlama Sıklığı</b>
<b>PG 2.1.1.</b> İlave derslik yapılması (adet)	%25	10	-	-	20	-	-	6 ayda bir	Yılda bir
<b>PG 2.1.2.</b> İlave öğretim elemanı ve idari personel odası (adet)	%10	27	27	27	42	-	-	6 ayda bir	Yılda bir
<b>PG 2.1.3.</b> İleride açılacak olan Gastronomi ve Mutfak Sanatları Bölümü için daha donanımlı bir uygulama mutfağının hazırlanması (adet)	%15	-	-	-	1	-	-	6 ayda bir	Yılda bir
<b>PG 2.1.4.</b> Fakülte binasına asansör yapılması (yüzde) (adet)	%3	-	-	1	-	-	-	6 ayda bir	Yılda bir
<b>PG 2.1.5.</b> Dersliklerde bulunan teknik donanımın yenilenmesi (yüzde)	%2	-	-	-	%100	-	-	6 ayda bir	Yılda bir
<b>PG 2.1.6.</b> Öğrenci kantinini kullananların faydalanabilecekleri tuvalet ve lavaboların inşa edilmesi (adet)	%5	-	-	-	1	-	-	6 ayda bir	Yılda bir
<b>PG 2.1.7.</b> Fakülte atık su rögar bağlantılarının kot farkının iyileştirilmesi (yüzde)	%10	-	-	-	%100	-	-	6 ayda bir	Yılda bir
<b>PG 2.1.8.</b> Fakülte zemin katındaki alanların rutubetlenmesini engellemek amacıyla gerekli izolasyon önlemlerinin alınması (yüzde)	%5	-	-	%100	-	-	-	6 ayda bir	Yılda bir
<b>PG 2.1.9.</b> Fakültenin artan kapasitesi dikkate alınarak otopark imkânlarının geliştirilmesi (adet)	%5	-	-	-	1	-	-	6 ayda bir	Yılda bir
<b>PG 2.1.10.</b> Uygulama Oteline engelli odalarının yapılması (adet)	%10	-	-	1	-	-	-	6 ayda bir	Yılda bir
<b>PG 2.1.11.</b> Uygulama Oteline mutfak ve restoran yapılması	%10	-	-	-	-	-	1	6 ayda bir	Yılda bir
<b>Sorumlu Birim</b>	Turizm Fakültesi Dekanlığı								
<b>İşbirliği Yapacak Birimler</b>	Rektörlük, Yapı İşleri ve Teknik Daire Başkanlığı, Strateji Daire Başkanlığı, Fakültenin hayırseverleri (Hasçalık Ailesi)								
<b>Stratejiler</b>	Binanın gerekli genişleme faaliyetleri ile birlikte derslikler, odalar ve mutfak uygulama birimi oluşturulacaktır. Fakülte binasındaki altyapı sorunları giderilecektir. Uygulama otelinde engelli odası, mutfak ve restoran birimleri yapılacaktır.								

<b>A2. Fiziksel Kapasiteyi Artırmak ve Fakülte Kurum Kültürünü Geliştirmek</b>									
<b>H.2.2. 2021 yılı sonuna kadar Fakülte öğrencileri, mezunları ve çalışanları arasında kurum kültürünü geliştirmeye ve aidiyet hissini artırılmasına yönelik çalışmalar yapılması</b>									
<b>Performans Göstergeleri</b>	<b>Hedefe Etkisi</b>	<b>Başlangıç Değeri</b>	<b>2017</b>	<b>2018</b>	<b>2019</b>	<b>2020</b>	<b>2021</b>	<b>İzleme Sıklığı</b>	<b>Raporlama Sıklığı</b>
<b>PG 2.2.1.</b> Akademik personel, idari personel, mezunlar ve öğrencilerin kaynaşmasına yönelik faaliyetlerin düzenlenmesi (adet)	%50	10	10	12	12	12	12	6 ayda bir	Yılda bir
<b>PG 2.2.2.</b> Fakültenin düzenlemiş olduğu akademik, sosyal ve kültürel etkinliklere mezunların katılımlarının sağlanması (kişi)	%50	1	3	4	5	6	6	6 ayda bir	Yılda bir

<b>Sorumlu Birim</b>	Turizm Fakültesi Dekanlığı
<b>İşbirliği Yapacak Birimler</b>	Yerel yönetimler, Rektörlük, Mezunlar Derneği
<b>Stratejiler</b>	Fakülteden mezun olan öğrencilerin Kariyer Günleri'ne davet edilmesi sağlanacaktır. Fakülteden mezun olan öğrencilerin münferit zamanlarda Fakültede konferansa katılması sağlanacaktır. Fakülte personeline yönelik sosyal faaliyetler zenginleştirilecektir.

<b>A3.Bilimsel arařtırmalarda turizm alanında Türkiye'nin önde gelen kurumları arasında yer almak.</b>									
<b>H.3.1.Turizm alanındaki yayın ve arařtırmaların sayısında 2021 yılı sonuna kadar artış sağlamak</b>									
<b>Performans Göstergeleri</b>	<b>Hedefe Etkisi</b>	<b>Başlangıç Değeri</b>	<b>2017</b>	<b>2018</b>	<b>2019</b>	<b>2020</b>	<b>2021</b>	<b>İzleme Sıklığı</b>	<b>Raporlama Sıklığı</b>
<b>PG 3.1.1.SSCI'ya giren yayın sayısı (adet)</b>	%15	2	2	3	4	4	5	6 ayda bir	Yılda bir
<b>PG 3.1.2.Uluslararası alan indekslerine giren yayın sayısı (adet)</b>	%8	13	15	20	25	30	35	6 ayda bir	Yılda bir
<b>PG 3.1.3.Uluslararası hakemli dergilere giren yayın sayısı (adet)</b>	%3	8	10	12	15	18	20	6 ayda bir	Yılda bir
<b>PG 3.1.4.Ulusal hakemli dergilere giren yayın sayısı (adet)</b>	%2	30	40	45	50	55	60	6 ayda bir	Yılda bir
<b>PG 3.1.5.Uluslararası kitap bölümü sayısı (adet)</b>	%7	1	1	2	3	3	4	6 ayda bir	Yılda bir
<b>PG 3.1.6.Ulusal kitap bölümü sayısı (adet)</b>	%5	6	9	12	15	17	20	6 ayda bir	Yılda bir
<b>PG 3.1.7.Uluslararası yayın evlerince yayınlanan kitap sayısı (adet)</b>	%9	-	-	-	-	1	1	6 ayda bir	Yılda bir
<b>PG 3.1.8. Ulusal yayın evlerince yayınlanan kitap sayısı (adet)</b>	%6	3	3	4	5	6	7	6 ayda bir	Yılda bir
<b>PG 3.1.9.Dergi editörlüğü sayısı (adet)</b>	%6	-	-	-	-	-	1	6 ayda bir	Yılda bir
<b>PG 3.1.10. Uluslararası yayın evlerince yayınlanan kitap editörlüğü sayısı (adet)</b>	%9	-	-	-	-	-	1	6 ayda bir	Yılda bir
<b>PG 3.1.11. Ulusal yayın evlerince yayınlanan kitap editörlüğü sayısı (adet)</b>	%6	-	1	1	1	2	2	6 ayda bir	Yılda bir
<b>PG 3.1.12. Uluslararası toplantılarda sunulan ve yayınlanan bildiri sayısı (adet)</b>	%2	8	12	13	14	15	16	6 ayda bir	Yılda bir
<b>PG 3.1.13. Ulusal toplantılarda sunulan ve yayınlanan bildiri sayısı (adet)</b>	%1	10	2	2	2	2	2	6 ayda bir	Yılda bir
<b>PG 3.1.14. Uluslararası dergilerde yapılan hakemlik (adet)</b>	%5	15	19	21	23	25	25	6 ayda bir	Yılda bir
<b>PG 3.1.15.Ulusal dergilerde yapılan hakemlik (adet)</b>	%4	40	43	46	50	54	55	6 ayda bir	Yılda bir
<b>PG 3.1.16.Atıf sayısı (adet)</b>	%1	500	580	650	720	800	850	Yılda bir	Yılda bir
<b>PG 3.1.17.Uluslararası düzeyde düzenlenen bilimsel toplantı (adet)</b>	%5	-	2	3	3	3	4	6 ayda bir	Yılda bir
<b>PG 3.1.18. Ulusal düzeyde düzenlenen bilimsel toplantı (adet)</b>	%3	1	1	1	2	2	2	Yılda bir	Yılda bir
<b>PG 3.1.19. Uluslararası Çeviri Kitap Sayısı</b>	%2	-	-	-	-	-	1	Yılda bir	Yılda bir

<b>PG 3.1.20. Uluslararası Çeviri Kitap Bölümü Sayısı</b>	%1	-	-	-	-	-	1	Yılda bir	Yılda bir
<b>Sorumlu Birim</b>	Turizm Fakültesi Dekanlığı								
<b>İşbirliği Yapacak Birimler</b>	Turizm Fakülteleri, yayın evleri, Bilimsel Araştırma Projeleri Birimi (BAP), akademik dergiler								
<b>Stratejiler</b>	SSCI, uluslararası alan indekslerine giren, ulusal alan indekslerine giren yayın sayısının ve ulusal ve uluslararası bilimsel toplantılarda sunulan bildiri sayısının artması teşvik edilecektir. Uluslararası düzeyde bilimsel toplantılar organize edilecektir.								

<b>A4. Fakültenin toplumsal hizmet sunulan uygulama alanlarını iyileştirmek ve yeni uygulama alanları oluşturmak</b>									
<b>H.4.1.2021 yılı sonuna kadar Fakülteye bağlı olarak hizmet veren uygulama otelinde konaklayan misafir memnuniyetinin artırılması</b>									
<b>Performans Göstergeleri</b>	<b>Hedefe Etkisi</b>	<b>Başlangıç Değeri</b>	<b>2017</b>	<b>2018</b>	<b>2019</b>	<b>2020</b>	<b>2021</b>	<b>İzleme Sıklığı</b>	<b>Raporlama Sıklığı</b>
<b>PG 4.1.1.</b> Misafir memnuniyet defterine yazılan görüşler (adet)	%10	125	150	<b>175</b>	200	225	250	Yılda bir	Yılda bir
<b>PG 4.1.2.</b> Misafir şikâyetleri (yüzde)	%25	%1	%1	<b>%1</b>	%1	%1	%1	Yılda bir	Yılda bir
<b>PG 4.1.3.</b> Misafir memnuniyet anket sonuçları (yüzde)	%65	-	%90	<b>%95</b>	%95	%95	%95	Yılda bir	Yılda bir
<b>Sorumlu Birim</b>	Turizm Fakültesi Dekanlığı								
<b>İşbirliği Yapacak Birimler</b>	Misafirler, Erciyes Üniversitesi Halkla İlişkiler Müdürlüğü								
<b>Stratejiler</b>	Misafir memnuniyet anketleri uygulanacaktır. Anketler sonucunda misafirlerin memnun olmadığı unsurlarda iyileştirmeler yapılacaktır.								

<b>A4. Fakültenin toplumsal hizmet sunulan uygulama alanlarını iyileştirmek ve yeni uygulama alanları oluşturmak</b>									
<b>H.4.2. A Gurubu Seyahat Acentasının 2019 yılı sonuna kadar faaliyete geçirilmesi</b>									
<b>Performans Göstergeleri</b>	<b>Hedefe Etkisi</b>	<b>Başlangıç Değeri</b>	<b>2017</b>	<b>2018</b>	<b>2019</b>	<b>2020</b>	<b>2021</b>	<b>İzleme Sıklığı</b>	<b>Raporlama Sıklığı</b>
<b>PG 4.2.1.</b> Fiziki ve teknik altyapının gerçekleştirme oranı(yüzde)	%10	-	-	-	%100	-	-	Yılda bir	Yılda bir
<b>PG 4.2.2.</b> İlgili alanda akademik personel istihdamı (kişi)	%75	-	-	<b>2</b>	3	-	-	Yılda bir	Yılda bir
<b>PG 4.2.3.</b> Seyahat Acentacılığı başvuru işlemlerinin gerçekleşmesi (yüzde)	%15	-	-	<b>%25</b>	%100	-	-	Yılda bir	Yılda bir
<b>Sorumlu Birim</b>	Turizm Fakültesi Dekanlığı								
<b>İşbirliği Yapacak Birimler</b>	Personel Daire Başkanlığı, Türkiye Seyahat Acentacıları Birliği (TÜRSAB), Nevşehir Rehberler Odası, Turist Rehberleri Birliği, Kayseri'deki seyahat acentaları, havayolu şirketleri, konaklama işletmeleri								
<b>Stratejiler</b>	Fakülte bünyesinde A Grubu Seyahat Acentasının kurulabilmesi için başvuruda bulunulacaktır. Turizm Rehberliği Bölümü için gerekli akademik personel istihdamı sağlanacaktır.								

<b>A4. Fakültenin toplumsal hizmet sunulan uygulama alanlarını iyileştirmek ve yeni uygulama alanları oluşturmak</b>									
<b>H.4.3. Gastronomi ve Mutfak Sanatları bölümü uygulama mutfak ve restoranının 2019 yılı sonuna kadar faaliyete geçirilmesi</b>									
<b>Performans Göstergeleri</b>	<b>Hedefe Etkisi</b>	<b>Başlangıç Değeri</b>	<b>2017</b>	<b>2018</b>	<b>2019</b>	<b>2020</b>	<b>2021</b>	<b>İzleme Sıklığı</b>	<b>Raporlama Sıklığı</b>
<b>PG 4.3.1.</b> Fiziki ve teknik altyapının gerçekleştirme oranı (yüzde)	%50	-	-	-	%100	-	-	Yılda bir	Yılda bir
<b>PG 4.3.2.</b> İlgili alanda akademik personel istihdamı (kişi)	%40	3	3	<b>4</b>	4	-	-	Yılda bir	Yılda bir
<b>PG 4.3.3.</b> Faaliyete geçmek için gerekli yasal süreçlerin tamamlanması (yüzde)	%10	-	-	-	%100	-	-	Yılda bir	Yılda bir
<b>Sorumlu Birim</b>	Turizm Fakültesi Dekanlığı								
<b>İşbirliği Yapacak Birimler</b>	Rektörlük, Yapı İşleri ve Teknik Daire Başkanlığı, Personel Daire Başkanlığı, Strateji Daire								

	Başkanlığı
<b>Stratejiler</b>	Fakülte bünyesinde donanımlı bir uygulama mutfağı ve restoranın kurulması sağlanacaktır. Gastronomi ve Mutfak Sanatları Bölümü için gerekli akademik personel istihdamı sağlanacaktır.

<b>A5. Çevreye Duyarlılık ve Sosyal Sorumluluk Bilinci İçerisinde Faaliyetlerde Bulunmak</b>									
<b>H.5.1.2021 yılı sonuna kadar Fakültede çevreye duyarlılık bilincinin oluşumun sağlanması</b>									
<b>Performans Göstergeleri</b>	<b>Hedefe Etkisi</b>	<b>Başlangıç Değeri</b>	<b>2017</b>	<b>2018</b>	<b>2019</b>	<b>2020</b>	<b>2021</b>	<b>İzleme Sıklığı</b>	<b>Raporlama Sıklığı</b>
<b>PG 5.1.1.</b> Öğrencilerin çevre bilincinin artırılması için eğitimler düzenlenmesi (adet)	%15	-	1	1	2	2	2	Yılda bir	Yılda bir
<b>PG 5.1.2.</b> Personelin çevre bilincinin artırılmasına yönelik eğitimler düzenlenmesi (adet)	%15	-	1	1	2	2	2	Yılda bir	Yılda bir
<b>PG 5.1.3.</b> Atıkların türlerine göre ayrıştırılmasına özen göstererek geri dönüşümlerinin sağlanması (yüzde)	%35	%5	%10	%15	%20	%25	%30	Yılda bir	Yılda bir
<b>PG 5.1.4.</b> Fakülte ve uygulama birimleri çevresinde ağaçlandırma yapılması (adet)	%35	375	400	425	450	475	500	Yılda bir	Yılda bir
<b>Sorumlu Birim</b>	Turizm Fakültesi Dekanlığı								
<b>İşbirliği Yapacak Birimler</b>	Yerel Yönetimler, Yapı İşleri ve Teknik Daire Başkanlığı								
<b>Stratejiler</b>	Her yıl düzenli olarak Turizm Fakültesi ve Uygulama Birimi çevresine ağaçlandırma faaliyeti gerçekleştirilecektir. Her yıl düzenli olarak çevre bilincinin artırılması için akademik ve idari personel ile öğrencilere eğitimler düzenlenecektir. Turizm Fakültesi ve Uygulama Biriminde ayrıştırılmış atıklar için farklı renklerde atık kutuları bulundurulacaktır.								

<b>A5. Çevreye Duyarlılık ve Sosyal Sorumluluk Bilinci İçerisinde Faaliyetlerde Bulunmak</b>									
<b>H.5.2. 2021 yılı sonuna kadar dezavantajlı gruplara karşı duyarlılık oluşturulması ve bilinçlendirmeyi sağlamak</b>									
<b>Performans Göstergeleri</b>	<b>Hedefe Etkisi</b>	<b>Başlangıç Değeri</b>	<b>2017</b>	<b>2018</b>	<b>2019</b>	<b>2020</b>	<b>2021</b>	<b>İzleme Sıklığı</b>	<b>Raporlama Sıklığı</b>
<b>PG 5.2.1.</b> Duyarlılık bilincini artırmaya yönelik düzenlenecek eğitim sayısı (adet)	%25	-	-	1	2	2	2	Yılda bir	Yılda bir
<b>PG 5.2.2.</b> Fakülte ve Uygulama Birimleri çevresinde engelsiz kampüs çalışmalarının tamamlanması(yüzde)	%75	%25	%25	%30	%35	%40	%45	Yılda bir	Yılda bir
<b>Sorumlu Birim</b>	Turizm Fakültesi Dekanlığı								
<b>İşbirliği Yapacak Birimler</b>	Rektörlük, Yapı İşleri ve Teknik Daire Başkanlığı, Strateji Daire Başkanlığı								
<b>Stratejiler</b>	Çevreye duyarlılık temalı konferans düzenleyerek duyarlılık bilinci artırılabacaktır. Fakülte ve Uygulama birimlerinde dezavantajlı gruplar için işaretleme ve düzenlemeler yapılacaktır.								

### III- FAALİYETLERE İLİŞKİN BİLGİ VE DEĞERLENDİRMELER

#### A- Mali Bilgiler

##### 1- Bütçe Uygulama Sonuçları

HAZİNE YARDIMI	Bütçe Ödeneği 2018yılı	2018 Yılı Gerçekleşme (Harcanan)	Gerçekleşme Oranı %
1.1 Personel Giderleri	1.345.000,00	1.399.827.00	%100
02- Sos. Güv. Kur.D. Prim. Giderleri	161.000,00	202.201,00	%100
03- Mal ve Hizmet Alım Giderleri	14.742.00	11.016.00	%80
05- Cari Transferler	-	-	-
06- Sermaye Giderleri	-	-	-
<b>TOPLAMI</b>	<b>1.520.742.00</b>	<b>1.613.044.00</b>	<b>%100</b>

##### 2- Mali Denetim Sonuçları

- Taşınır net bilgileri ile ilgili 2018 yılında herhangi bir sorunla karşılaşılmamıştır.
- 2018 yılı içerisinde rapor edilen herhangi bir olumsuzluk tespit edilmemiştir.

## B- Birim Stratejik Planı Uygulama ve Değerlendirme Sonuçları

### B1. Birim Faaliyet Bilgileri

#### Fakülte Tarafından Gerçekleştirilen Faaliyetler

FAALİYET TÜRÜ	FAALİYETİN ADI	SAYISI
Sempozyum ve Kongre	-	-
Konferans	<ul style="list-style-type: none"><li>Prof. Dr. Kurtuluş KARAMUSTAFA tarafından 14.11.2018 tarihinde "Turizmde Kariyer: Başarının Kilometre Taşları" adlı açılış dersleri programı gerçekleştirilmiştir.</li></ul>	1
Panel	<ul style="list-style-type: none"><li>14-15 Mart 2018 tarihlerinde "V. İstihdam ve Kariyer Günleri" kapsamında Turizmde İstihdam ve Kariyer Paneli düzenlenmiştir.</li><li>Turizm haftası dolayısıyla fakültemizde Dedeman Otelleri Genel Müdürü Emrullah AKÇAKAYA ve Seçim AYDIN tarafından Turizmde Kariyer Paneli verilmiştir.</li><li>28 Şubat 1-2-3 Mart 2018 tarihinde "Yerelden Küresele Türk Mutfağından Fırsatlar ve Engeller" konulu panel düzenlenmiştir.</li></ul>	3
Seminer	-	-
Açık Oturum	-	-
Söyleşi	<ul style="list-style-type: none"><li>Rasyotek Yönetim Kurulu Üyesi Haldun PAK tarafından söyleşi gerçekleştirilmiştir.</li></ul>	1
Tiyatro	-	-
Konser	<ul style="list-style-type: none"><li>9 Ekim 2018 tarihinde fakülte öğrencilerimizden Seyithan MUTİER tarafından müzik dinletisi etkinliği gerçekleştirilmiştir.</li></ul>	1
Sergi	<ul style="list-style-type: none"><li>İletişim fakültesi öğretim üyeleri önderliğinde fakültemizde resim sergisi yapılmıştır.</li></ul>	1
Turnuva	-	-
Teknik Gezi	<ul style="list-style-type: none"><li>11 Kasım 2018 tarihinde Fakültemiz öğrencilerinin katılımıyla Kapadokya Kültür Turu düzenlenmiştir.</li><li>Yiyecek İçecek Servisi dersi kapsamında Turasan Şarap Evi Fabrikası'na eğitim gezisi gerçekleştirilmiştir.11.04.2018</li><li>25-28 Ocak tarihleri arasında gerçekleşen 22. Doğu Akdeniz Uluslararası Turizm ve Seyahat Fuarı'na (EMİTT) fakültemizi temsilen 44 kişilik ekip ile katılım gerçekleştirilmiştir.</li></ul>	3
Eğitim Semineri	<ul style="list-style-type: none"><li>2 Ekim 2018 tarihinde ETTO Proje Başvuru süreci kapsamında Uzman Ali İhsan Yoğurt tarafından eğitim semineri düzenlenmiştir.</li></ul>	1
Diğer	<ul style="list-style-type: none"><li>31 Ekim 2018 tarihinde fakültemiz öğrencileri tarafından aşure etkinliği düzenlenmiştir.</li><li>20 Kasım 2018 ve 18 Mart 2018 tarihlerinde fakültemiz içinde kan bağışi gerçekleştirilmiştir.</li><li>15 Kasım 2018 tarihinde fakültemiz öğrencilerinin katılımıyla yiyecek içecek temalı film gösterimi gerçekleştirilmiştir.</li><li>Fakültemiz personeli tarafından 2018 yılı içerisinde belirli aralıklarla 3 adet terfi yemekleri düzenlenmiştir.</li><li>Fakültemiz personeli tarafından ramazan ayında iftar yemeği etkinliği düzenlenmiştir.</li><li>04.11.2018 tarihinde Amerikan Kültür Derneği tarafından fakültemiz öğrencilerini bilgilendirmeye yönelik sunum yapılmıştır.</li><li>8 Mayıs 2018 tarihinde mezuniyet töreni düzenlenmiştir.</li><li>20.11.2018 tarihinde Heydil tarafından fakültemiz öğrencilerini bilgilendirmeye yönelik sunum yapılmıştır.</li><li>18 Nisan 2018 tarihinde IX. Geleneksel Gastronomi Şenliği çerçevesinde etkinlikler düzenlenmiştir.</li><li>14-15 Nisan 2018 tarihinde mezunlar derneği tarafından mezunlarla buluşma etkinliği düzenlenmiştir.</li></ul>	13

## B2. Yayınlarla İlgili Faaliyet Bilgileri

### İndekslere Giren Hakemli Dergilerde Yapılan Yayınlar

YAYIN TÜRÜ	FAALİYETİN ADI	SAYISI
Uluslararası Makale	-	-
Ulusal Makale	<ul style="list-style-type: none"><li>Karamustafa K., Akbaş Y.Z., "Tüketici Odaklı Yaklaşımla Hastanelerin Değerlendirilmesi: Samsun İli Örneği", Pazarlama Teorisi ve Uygulamaları Dergisi, cilt.4, ss.207-230, 2018.</li><li>Başyazıcıoğlu H.N., Karamustafa K., "Marketing 4.0: Impacts Of Technoloical Developments On Marketing Activities ", Kırıkkale Üniversitesi Sosyal Bilimler Enstitüsü Dergisi, cilt.8, ss.621-640, 2018.</li><li>Çalhan H., Kiliçhan R., "Mutfak Şeflerinin Teknolojiye Hazır Bulunuşluk (TRI) Durumlarının Değerlendirilmesi ", MANAS Journal of Social Studies, cilt.7, ss.861-877, 2018.</li><li>Kiliçhan R., Çalhan H., "Mutfak Şeflerinin İşten Kaynaklı Gerginlikleri İle İş-Aile Çatışmaları Arasındaki İlişki", Tarih'in Peşinde: Uluslararası Tarih ve Sosyal Araştırmalar Dergisi, cilt.9, ss.455-468, 2018.</li><li>Başoda A. , Aylan S., Kiliçhan R., Acar Y., "Gastronomi Uzmanlığı, Turları ve Rehberliği: Kavramsal Bir Çerçeve", Hitit Üniversitesi Sosyal Bilimler Enstitüsü Dergisi, cilt.11, ss.xx-xx, 2018.</li><li>Tayfun, A., Ülker, M., Gökçe, Y., Tengilimoğlu, E., Sürücü, Ç. ve Durmaz, M. (2018), "Turizm Alanında Yiyecek ve İçecek ile İlgili Lisansüstü Tezlerin Bibliyometrik Analizi", Journal of Tourism and Gastronomy Studies, 6(2), 523-547.</li><li>Sürücü, Ç., Ülker, M. ve Hassan, A. (2018), "Restoranlarda Tablet Menü Kullanımının Tekrar Ziyaret Etme Niyeti Üzerindeki Etkisi", Journal of Tourism and Gastronomy Studies, 6(3), 178-196.</li><li>Yılmaz, G., Ülker, M. ve Gültekin, S. (2018), "Gastronomy Metaphors according to Restaurant Employees", Journal of Gastronomy and Tourism, 3(1), 31-42.</li></ul>	8
Uluslararası Bildiri	<ul style="list-style-type: none"><li>Karamustafa K., Ülker M., Ülker P., "The Importance Of Local Food in the Formation of Tourist Experiences and Its Sustainability: A Conceptual Evaluation", The Second International Congress on Future of Tourism: Innovation, Entrepreneurship and Sustainability (Futourism 2018), MERSİN, TÜRKİYE, 27-29 Eylül 2018, pp.810-816.</li><li>Taşdemir Yıldız Z., Uyanık N., Kartın C., "Turco-German Relations between World War I and II in accordance with The Times Newspaper (1918-1938), III. Internationales Symposium zu den Deutsch-Türkischen Beziehungen ( Uluslararası III. Türk Alman İlişkileri Sempozyumu), WÜRZBURG, ALMANYA, 8-11 Kasım 2018.</li></ul>	2
Ulusal Bildiri	<ul style="list-style-type: none"><li>Karamustafa K., Ülker M., "Sağlık Turizmi Çerçevesinde Turistik Bir Ürün Olarak Yerel Yiyeceklerin Kullanılması", 19. Ulusal Turizm Kongresi, AFYON, TÜRKİYE, 17-21 Ekim 2018, ss.1080-1096.</li><li>Karamustafa K., Ülker P., "Turistlerin Restoran Tercihinde Dikkate Aldığı Sağlık ile İlgili Faktörlerin Değerlendirilmesi", 19. Ulusal Turizm Kongresi, AFYON, TÜRKİYE, 17-21 Ekim 2018.</li><li>Başoda A. , Aylan S., Kiliçhan R., Acar Y., "Gastronomi Uzmanlığı, Turları ve Rehberliği: Kavramsal Bir Çerçeve", Gastronomi Zirvesi/Gastronomi Kongresi, ANKARA, TÜRKİYE, 22-25 Mart 2018, cilt.1, no.1, ss.7-7.</li><li>Ülker M., "Mutfakta Çalışan Şeflerin Yiyecek Üretiminde Yerel Ürün Kullanımları", 9. Lisansüstü Turizm Öğrencileri Araştırma Kongresi, Gazimağusa, KKTC, 5-8 Nisan 2018, ss.47-48.</li><li>Ülker, P., "Tüketicilerin Restoran Tercihlerinde Dikkate Aldığı Faktörlerin Değerlendirilmesi", 9. Lisansüstü Turizm Öğrencileri Araştırma Kongresi, Gazimağusa, KKTC, 5-8 Nisan 2018, ss.63-64.</li></ul>	5
Kitap	<ul style="list-style-type: none"><li>-Karamustafa K., Ed., "Yiyecek ve İçecek Yönetimi", Detay Yayıncılık, ANKARA, 2018.</li></ul>	1
Kitap Bölümü	<ul style="list-style-type: none"><li>Karamustafa K., Güllü K., "Destination Decision Making and Selection Process", in: The Routledge Handbook of Destination Marketing, Dogan Gursoy and Christina G. Chi, Eds., Routledge, London/New York , New York, pp.xx-xxx, 2018.</li><li>Karamustafa K., Ülker M., "Yiyecek ve İçecek Sektörü", Yiyecek ve İçecek Yönetimi, Kurtuluş Karamustafa, Ed., Detay Yayıncılık, Ankara, ss.9-46, 2018.</li><li>Karamustafa K., Çapar G., "Turist Rehberliği ve Teknoloji", Turist Rehberliği, Seçkin Eser, Seda Şahin, Abdulcelil Çakıcı, Ed., Detay Yayıncılık, Ankara, ss.205-2019, 2018.</li><li>Karamustafa K., Kiliçhan R., Ülker P., "Yiyecek ve İçecek İşletmesi Kurma Fikri, Yapılabilirliği ve Yatırım Kararı", Yiyecek ve İçecek Yönetimi, Kurtuluş Karamustafa, Ed., Detay Yayıncılık, Ankara, ss.75-130, 2018.</li><li>Çalhan H., "İnovasyon", YİYECEK VE İÇECEK YÖNETİMİ, "Karamustafa, K." ,</li></ul>	8

	<p>Ed., Detay Yayıncılık, Ankara, ss.547-580, 2018.</p> <ul style="list-style-type: none"> <li>• Kiliçhan R., "Çay Üretim Süreci ve Çay Teknolojisi", Tüm Yönleriyle Çay ve Çay Turizmi, Altaş A., Ed., Detay Yayıncılık, ANKARA, ss.xx-xx, 2018</li> <li>• Kiliçhan R., "Yiyecek ve İçecek Sektöründeki Akımlar", Yiyecek ve İçecek Yönetimi, "Karamustafa K.", Ed., Detay Yayıncılık, Ankara, ss.581-608, 2018.</li> <li>• Kızılırmak İ., Umur M., "Cazibe Oluşturma", Yiyecek ve İçecek Yönetimi, Karamustafa K., Ed., Detay Yayıncılık, Ankara, ss.511-546, 2018</li> </ul>	
--	---	--

### B3. Birim Stratejik Plan Değerlendirmesi

Bu bölümde 2017-2021 Birim Stratejik Planında yer alan "Amaç ve Hedefler" in 2018 yılı performans göstergelerine ilişkin gerçekleşme bilgileri ve sapmalarına ilişkin açıklamalara yer verilmektedir.

A1. Teorik ve Uygulamalı Öğretim Kalitesini Sürekli İyileştirmek									
H.1.1. Akreditasyon çalışmalarının 2019 yılı sonuna kadar tamamlanması.									
Performans Göstergeleri	Hedefe Etkisi	Başlangıç Değeri	2017	2018	2019	2020	2021	İzleme Sıklığı	Raporlama Sıklığı
PG 1.1.1. Çerçeve eğitim programlarının (ÇEP) oluşturulması (yüzde)	%35	%20	%40	%100	-	-	-	6 ayda bir	Yılda bir
PG 1.1.2. Akreditasyon çalışmalarının tamamlanması (yüzde)	%65	-	%25	%75	%100	-	-	6 ayda bir	Yılda bir
<b>Sorumlu Birim</b>	Turizm Fakültesi Dekanlığı								
<b>İşbirliği Yapacak Birimler</b>	Öğrenci İşleri Daire Başkanlığı ve TUADER (Turizm Akademisyenleri Derneği)								
<b>Stratejiler</b>	Dersler ve içerikleri günün gerektirdiği koşullara göre oluşturulacak. Akreditasyon çalışmaları yürütülecek.								

- **PG 1.1.1.** Çerçeve eğitim programları 2018 yılı itibariyle %100 olarak oluşturulmuş olup 2018 hedefi gerçekleştirilmiştir.
- **PG 1.1.2.** 2018 yılı itibariyle akreditasyon çalışmaları devam etmiş ve hem Fakültemize asansörün yapılması hem de teknolojik altyapıda gerçekleştirilen çalışmalar ile akredite olmak için gerekli birtakım çalışmalar yapılmıştır.

A1. Teorik ve Uygulamalı Öğretim Kalitesini Sürekli İyileştirmek									
H.1.2. Öğretim elemanlarının sayısının ve niteliğinin 2021 yılı sonuna kadar artırılması									
Performans Göstergeleri	Hedefe Etkisi	Başlangıç Değeri	2017	2018	2019	2020	2021	İzleme Sıklığı	Raporlama Sıklığı
PG 1.2.1. Yıllık akademik personel sayısının artması (kişi)	%15	16	17	18	19	20	21	Yılda bir	Yılda bir
PG 1.2.2. Yıllık akademik yayın sayısının artması (adet)	%35	81	90	100	110	125	150	Yılda bir	Yılda bir
PG 1.2.3. Akademik personelin katılacağı eğitim sayısının artması (adet)	%15	10	13	16	20	25	30	Yılda bir	Yılda bir
PG 1.2.4. Akademik personelin katılacağı ulusal ve uluslararası bilimsel toplantıların (kongre, sempozyum, seminer, konferans) sayısının artması (adet)	%35	15	18	21	24	27	30	Yılda bir	Yılda bir
<b>Sorumlu Birim</b>	Turizm Fakültesi Dekanlığı								
<b>İşbirliği Yapacak Birimler</b>	Personel Daire Başkanlığı								
<b>Stratejiler</b>	Nitelikli öğretim elemanı sayıları arttırılacaktır. Öğretim elemanları akademik yayın yapma konusunda teşvik edilecektir. Öğretim elemanları yıl içerisinde çeşitli eğitimlere katılma konusunda desteklenecektir.								



- **PG 1.2.1.** 2017 yılında akademik personel sayısına Fakültemiz kadrosunda olmayan ancak Fakültemizde ders veren akademik personelin eklenmesiyle 17 olarak yazılmıştır. 2017 yılında kadrosu Fakültemizde olan 10 akademik personel bulunmaktaydı. 2018 yılında 1 araştırma görevlisi kadrosunun doldurulmasıyla hedeflenen 1 akademik personel artışı başarıya ulaşmış olup 2018 yılı fakültemiz akademik personel sayısı 11 olmuştur.
- **PG 1.2.2.** 2018 yılında 8 ulusal makale, 2 uluslararası bildiri, 4 ulusal bildiri, 1 kitap editörlüğü ve 8 kitap bölümü olmak üzere toplam 23 akademik yayın gerçekleştirilmiş olup 2018 yılı hedefi olan 10 akademik yayın sayısı aşılmıştır.
- **PG 1.2.3.** 2018 yılında ölçme ve değerlendirme ile ilgili tüm akademik personel eğitim almış; üç öğretim üyemiz eğitimcilerin eğitimi programına katılmış ve bu üç öğretim üyemiz fakültemizin diğer akademik personeline eğitim vermiştir. Dolayısıyla 2017 yılında toplam 13 olan eğitim sayısı, 2018 yılında kümülatif olarak toplam 16 eğitim olarak gerçekleşmiş olup 2018 hedefine ulaşılmıştır.
- **PG 1.2.4.** 2018 yılında akademik personelin 3 ulusal veya uluslararası bilimsel toplantıya katılım sağlayacağı öngörülmüş; Kıbrıs, Mersin ve Afyon'da yapılan ulusal ve uluslararası kongrelere katılım sağlanarak 2018 hedefi gerçekleştirilmiştir.

<b>A1. Teorik ve Uygulamalı Öğretim Kalitesini Sürekli İyileştirmek</b>									
<b>H.1.3. 2021 yılı sonuna kadar öğrenci niteliğini artırmaya yönelik çalışmalarda bulunmak</b>									
<b>Performans Göstergeleri</b>	<b>Hedef Etkisi</b>	<b>Başlangıç Değeri</b>	<b>2017</b>	<b>2018</b>	<b>2019</b>	<b>2020</b>	<b>2021</b>	<b>İzleme Sıklığı</b>	<b>Raporlama Sıklığı</b>
<b>PG 1.3.1.</b> Yıl içerisinde düzenlenen akademik etkinliklerin sayısı (adet)	%25	3	4	4	4	4	4	3 ayda bir	Yılda bir
<b>PG 1.3.2.</b> Yıl içerisinde düzenlenen sosyal ve kültürel etkinliklerin sayısı (adet)	%25	3	3	3	3	3	3	6 ayda bir	Yılda bir
<b>PG 1.1.3.</b> Kişisel gelişim etkinliklerinin sayısı (adet)	%20	2	2	2	2	2	2	6 ayda bir	Yılda bir
<b>PG 1.3.4.</b> Yurtiçi eğitim programlarına katılan öğrenci sayısı (adet)	%5	-	1	1	1	1	1	6 ayda bir	Yılda bir
<b>PG 1.3.5.</b> Yurtdışı eğitim programlarına katılan öğrenci sayısı (adet)	%10	3	3	3	4	4	4	6 ayda bir	Yılda bir
<b>PG 1.3.6.</b> Öğrenci memnuniyet anketlerinin uygulanması (yüzde)	%5	-	%100	%100	%100	%100	%100	6 ayda bir	Yılda iki
<b>PG 1.3.7.</b> Stajyer öğrenci talep eden işletme sayısı (adet)	%10	15	15	15	15	15	16	6 ayda bir	Yılda bir
<b>Sorumlu Birim</b>	Turizm Fakültesi Dekanlığı								
<b>İşbirliği Yapacak Birimler</b>	KAYBİMER, Sağlık Kültür ve Spor Daire Başkanlığı, Dış İlişkiler Ofisi, İŞKUR, Kapadokya Bölgesindeki turizm işletmeleri								
<b>Stratejiler</b>	Farklı üniversitelerde görev yapan öğretim üyeleri Fakülteye davet edilecektir. ERASMUS+, MEVLANA ve FARABİ gibi değişim programlarına katılan öğrenci sayısı artırılarak deneyim sayısına katkıda bulunulacaktır. Kariyer Günleri etkinliklerine çağırılan işletme sayısı artırılarak öğrencilere daha çeşitli staj yeri imkanı sağlanacaktır. Öğrenci memnuniyet anketleri her dönem tüm derslerde uygulanacak ve raporlanacaktır. Öğrencilerin daha fazla kültürel ve sosyal gezilere katılması için gerekli girişimlerde bulunulacaktır. Turizm sektöründen davetli konuşmacıların öğrencilerle söyleşi yapması sağlanacaktır.								

- **PG 1.3.1.** 2018 yılında II. Futourism Kongresi Erciyes Üniversitesi Turizm Fakültesi ortaklığında düzenlenmiş olup 2017 yılına kadar düzenlenmiş olan 4 akademik etkinlik, 2018 yılında 5 olarak gerçekleştirilmiş olup 2018 hedefi aşılmıştır.
- **PG 1.3.2.** 2017 yılında gerçekleştirilmiş olan Gastronomi Şenlikleri, İstihdam ve Kariyer Günleri ile Turizm haftası etkinlikleri, 2018 yılında da gerçekleştirilmiş olup 2018 hedefine ulaşılmıştır.
- **PG 1.3.3.** 2017 yılındaki 2 kişisel gelişim etkinliğine ek olarak; 2018 yılında Rasyotek Yönetim Kurulu Başkanı Sn. Haldun Pak tarafından “Kendini Keşfet, Fırsatları Yakala, Yarışa Eşit Başla” konulu kişisel gelişim etkinliği gerçekleştirilmiş olup 2018 yılında kümülatif olarak 3 etkinlik gerçekleştirilmiştir. 2018 yılı hedefi aşılmıştır.
- **PG 1.3.4.** Her ne kadar yurtiçi eğitim programlarına katılım Fakültemiz ve Üniversitemiz tarafından desteklenmiş olsa da öğrencilerin bu faaliyeti katılımları sağlanamamıştır.
- **PG 1.3.5.** 2018 yılında 4 öğrenci, yurtdışı eğitim programlarına katılmış olup 3 öğrencinin katılması hedefi aşılmıştır.
- **PG 1.3.6.** 2017 yılında uygulanmış olan öğrenci memnuniyet anketleri, 2017-2018 bahar ve 2018-2019 güz yarıyılı olmak üzere iki ayrı dönemde de uygulanmış olup 2018 yılı hedefine ulaşılmıştır.
- **PG 1.3.7.** 2018 yılında gerçekleştirilen İstihdam ve Kariyer Günleri etkinliğine 16 işletmenin öğrenci talep etmek amacıyla katılımı sağlanmıştır. Bu yolla, bu hedef aşılmıştır.

<b>A1. Teorik ve Uygulamalı Öğretim Kalitesini Sürekli İyileştirmek</b>									
<b>H.1.4. 2021 yılı sonuna kadar Turizm İşletmeciliği ve Turizm Rehberliği bölümlerinde uzaktan öğretime geçilmesi ve Üniversite stratejik amaçları doğrultusunda açılması planlanan AÖF bünyesinde turizm ile ilgili programların faaliyete geçirilmesini sağlamak.</b>									
<b>Performans Göstergeleri</b>	<b>Hedefe Etkisi</b>	<b>Başlangıç Değeri</b>	<b>2017</b>	<b>2018</b>	<b>2019</b>	<b>2020</b>	<b>2021</b>	<b>İzleme Sıklığı</b>	<b>Raporlama Sıklığı</b>
<b>PG 1.4.1.</b> Turizm İşletmeciliği Uzaktan Öğretim programının açılması (yüzde)	%25	-	%15	%30	%45	%75	%100	6 ayda bir	Yılda bir
<b>PG 1.4.2.</b> Turizm Rehberliği Uzaktan Öğretim programının açılması (yüzde)	%25	-	-	%35	%50	%100	-	6 ayda bir	Yılda bir
<b>PG 1.4.3.</b> Turizm İşletmeciliği AÖF programının açılması (yüzde)	%25	-	-	-	-	-	%100	6 ayda bir	Yılda bir
<b>PG 1.4.4.</b> Turizm Rehberliği AÖF programının açılması (yüzde)	%25	-	-	-	-	-	%100	6 ayda bir	Yılda bir
<b>Sorumlu Birim</b>	Turizm Fakültesi Dekanlığı								
<b>İşbirliği Yapacak Birimler</b>	Rektörlük, Öğrenci İşleri Daire Başkanlığı, ERUZEM								
<b>Stratejiler</b>	Uzaktan Eğitim Programına geçilerek Turizm İşletmeciliği eğitimi yaygınlaştırılacaktır. Uzaktan Eğitim Programına geçilerek Turizm Rehberliği eğitimi yaygınlaştırılacaktır. AÖF kurularak Turizm İşletmeciliği eğitimi yaygınlaştırılacaktır. AÖF kurularak Turizm Rehberliği eğitimi yaygınlaştırılacaktır								

- **PG 1.4.1.** Üniversitenin uzaktan eğitim programı açılmadığından ötürü, Turizm İşletmeciliği uzaktan eğitim programı ile ilgili çalışma yapılmamıştır.
- **PG 1.4.2.** Üniversitenin uzaktan eğitim programı açılmadığından ötürü, Turizm Rehberliği uzaktan eğitim programı ile ilgili çalışma yapılmamıştır.
- **PG 1.4.3.** Üniversitenin AÖF programı açılmadığından ötürü, Turizm İşletmeciliği AÖF programı ile ilgili çalışma yapılmamıştır.
- **PG 1.4.4.** Üniversitenin AÖF programı açılmadığından ötürü, Turizm Rehberliği AÖF programı ile ilgili çalışma yapılmamıştır.

<b>A2. Fiziksel Kapasiteyi Artırmak ve Fakülte Kurum Kültürünü Geliştirmek</b>									
<b>H.2.1. 2021 yılı sonuna kadar Fakülte binasında düzenlemelerin yapılması ve ilave fiziksel mekânların oluşturulması</b>									
<b>Performans Göstergeleri</b>	<b>Hedef Etkisi</b>	<b>Başlangıç Değeri</b>	<b>2017</b>	<b>2018</b>	<b>2019</b>	<b>2020</b>	<b>2021</b>	<b>İzleme Sıklığı</b>	<b>Raporlama Sıklığı</b>
<b>PG 2.1.1.</b> İlave derslik yapılması (adet)	%25	10	-	-	20	-	-	6 ayda bir	Yılda bir
<b>PG 2.1.2.</b> İlave öğretim elemanı ve idari personel odası (adet)	%10	27	27	27	42	-	-	6 ayda bir	Yılda bir
<b>PG 2.1.3.</b> İleride açılacak olan Gastronomi ve Mutfak Sanatları Bölümü için daha donanımlı bir uygulama mutfağının hazırlanması (adet)	%15	-	-	-	1	-	-	6 ayda bir	Yılda bir
<b>PG 2.1.4.</b> Fakülte binasına asansör yapılması (yüzde) (adet)	%3	-	-	1	-	-	-	6 ayda bir	Yılda bir
<b>PG 2.1.5.</b> Dersliklerde bulunan teknik donanımın yenilenmesi (yüzde)	%2	-	-	-	%100	-	-	6 ayda bir	Yılda bir
<b>PG 2.1.6.</b> Öğrenci kantinini kullananların faydalanabilecekleri tuvalet ve lavaboların inşa edilmesi (adet)	%5	-	-	-	1	-	-	6 ayda bir	Yılda bir
<b>PG 2.1.7.</b> Fakülte atık su rögar bağlantılarının kot farkının iyileştirilmesi (yüzde)	%10	-	-	-	%100	-	-	6 ayda bir	Yılda bir
<b>PG 2.1.8.</b> Fakülte zemin katındaki alanların rutubetlenmesini engellemek amacıyla gerekli izolasyon önlemlerinin alınması (yüzde)	%5	-	-	%100	-	-	-	6 ayda bir	Yılda bir
<b>PG 2.1.9.</b> Fakültenin artan kapasitesi dikkate alınarak otopark imkânlarının geliştirilmesi (adet)	%5	-	-	-	1	-	-	6 ayda bir	Yılda bir
<b>PG 2.1.10.</b> Uygulama Oteline engelli odalarının yapılması (adet)	%10	-	-	1	-	-	-	6 ayda bir	Yılda bir
<b>PG 2.1.11.</b> Uygulama Oteline mutfak ve restoran yapılması	%10	-	-	-	-	-	1	6 ayda bir	Yılda bir
<b>Sorumlu Birim</b>	Turizm Fakültesi Dekanlığı								
<b>İşbirliği Yapacak Birimler</b>	Rektörlük, Yapı İşleri ve Teknik Daire Başkanlığı, Strateji Daire Başkanlığı, Fakültenin hayırseverleri (Hasçalık Ailesi)								
<b>Stratejiler</b>	Binanın gerekli genişleme faaliyetleri ile birlikte derslikler, odalar ve mutfak uygulama birimi oluşturulacaktır. Fakülte binasındaki altyapı sorunları giderilecektir. Uygulama otelinde engelli odası, mutfak ve restoran birimleri yapılacaktır.								

- **PG 2.1.1.** 2018 yılı itibariyle ilave derslik yapılmamış olup derslik sayısı aynı kalmıştır.
- **PG 2.1.2.** 2018 yılı itibariyle ilave öğretim elemanı ve idari personel odası yapılmamış olup oda sayısı aynı kalmıştır.
- **PG 2.1.3.** Gastronomi ve Mutfak Sanatları bölümüne öğrenci alma kriterlerinin önümüzdeki üç yıl içinde tamamlanması öngörüldüğünden, 2018 yılı itibariyle uygulama mutfağı hazırlığı bulunmamaktadır.
- **PG 2.1.4.** 2018 yılı itibariyle Fakültemizin bina içinde asansör yapılmış olup 2018 yılı hedefine ulaşılmıştır.
- **PG 2.1.5.** Her ne kadar 2018 yılında dersliklerdeki teknik donanımın yenilenmesi için hedef konmasa da 2018 yılı içinde dersliklere 3 adet yeni projeksiyon cihazı alınmıştır. Bu durum da dersliklerdeki teknik donanımın %15'lik bir iyileştirme gösterdiğine işaret etmektedir.
- **PG 2.1.6.** 2018 yılı itibariyle öğrenci kantinini kullananların faydalanabilecekleri tuvalet ve lavabolar için inşaat faaliyetleri başlatılmamış olup Fakültemizin stratejik planı doğrultusunda 2019 yılında inşa edilmesi planlanmaktadır.

- **PG 2.1.7.** 2018 yılı itibariyle Fakülte atık su rögar bağlantılarının kot farkının iyileştirilmesi ile ilgili bir çalışma yapılmamış olup Fakültemizin stratejik planı doğrultusunda 2019 yılında bu iyileştirmenin yapılması öngörülmektedir.
- **PG 2.1.8.** 2018 yılında yapılması planlanan Fakülte zemin katındaki alanların rutubetlenmesini engellemek amacıyla gerekli izolasyon önlemleri, 2018 yılında yapılmamıştır.
- **PG 2.1.9.** 2018 yılı itibariyle Fakültemizin artan kapasitesi dikkate alınarak otopark imkânlarının geliştirilmesi çalışmaları başlatılmamış olup Fakültemizin stratejik planı doğrultusunda geliştirilmenin 2019 yılında yapılması planlanmaktadır.
- **PG 2.1.10.** 2018 yılında Uygulama Oteline 1 adet engelli odası yapılmış olup 2018 yılı hedefine ulaşılmıştır.
- **PG 2.1.11.** 2018 yılı itibariyle Uygulama Oteline mutfak ve restoran yapılmamış olup Fakültemizin stratejik planı doğrultusunda bu bina bölümlerinin 2021 yılında inşa edilmesi öngörülmektedir.

<b>A2. Fiziksel Kapasiteyi Artırmak ve Fakülte Kurum Kültürünü Geliştirmek</b>									
<b>H.2.2. 2021 yılı sonuna kadar Fakülte öğrencileri, mezunları ve çalışanları arasında kurum kültürünü geliştirmeye ve aidiyet hissini artırılmasına yönelik çalışmalar yapılması</b>									
Performans Göstergeleri	Hedef Etkisi	Başlangıç Değeri	2017	2018	2019	2020	2021	İzleme Sıklığı	Raporlama Sıklığı
<b>PG 2.2.1.</b> Akademik personel, idari personel, mezunlar ve öğrencilerin kaynaşmasına yönelik faaliyetlerin düzenlenmesi (adet)	%50	10	10	12	12	12	12	6 ayda bir	Yılda bir
<b>PG 2.2.2.</b> Fakültenin düzenlemiş olduğu akademik, sosyal ve kültürel etkinliklere mezunların katılımlarının sağlanması (kişi)	%50	1	3	4	5	6	6	6 ayda bir	Yılda bir
<b>Sorumlu Birim</b>	Turizm Fakültesi Dekanlığı								
<b>İşbirliği Yapacak Birimler</b>	Yerel yönetimler, Rektörlük, Mezunlar Derneği								
<b>Stratejiler</b>	Fakülteden mezun olan öğrencilerin Kariyer Günleri'ne davet edilmesi sağlanacaktır. Fakülteden mezun olan öğrencilerin münferit zamanlarda Fakültede konferansa katılması sağlanacaktır. Fakülte personeline yönelik sosyal faaliyetler zenginleştirilecektir.								

- **PG 2.2.1.** 2018 yılında gerçekleşen atama, terfi, akademik derece kazanma gibi durumlarda akademik personel Fakültemizde kaynaşma adına yemekler vermiş ve bu yemeklere Fakültemiz akademik ve idari personeli katılım göstermiştir. Diğer taraftan İstihdam ve Kariyer Günleri'ne katılım gösteren Fakültemiz mezunlarımız sayesinde Fakültemiz akademik, idari personeli, öğrencileri ve mezunlarının kaynaşması sağlanmıştır.
- **PG 2.2.2.** 2018 yılında düzenlenmiş olan İstihdam ve Kariyer Günlerine mezun öğrencilerimiz davet edilmiş olup 4 mezunumuzun Mezunlar Derneği olarak stant açarak katılımları sağlanmış ve ayrıca panelde konuşmacı olarak yer almışlardır. 2018 yılı hedefine ulaşılmıştır.

<b>A3. Bilimsel araştırmalarda turizm alanında Türkiye'nin önde gelen kurumları arasında yer almak.</b>									
<b>H.3.1. Turizm alanındaki yayın ve araştırmaların sayısında 2021 yılı sonuna kadar artış sağlamak</b>									
Performans Göstergeleri	Hedef Etkisi	Başlangıç Değeri	2017	2018	2019	2020	2021	İzleme Sıklığı	Raporlama Sıklığı
<b>PG 3.1.1.</b> SSCI'ya giren yayın sayısı (adet)	%15	2	2	3	4	4	5	6 ayda bir	Yılda bir
<b>PG 3.1.2.</b> Uluslararası alan indekslerine giren yayın sayısı (adet)	%8	13	15	20	25	30	35	6 ayda bir	Yılda bir
<b>PG 3.1.3.</b> Uluslararası hakemli dergilere giren yayın sayısı (adet)	%3	8	10	12	15	18	20	6 ayda bir	Yılda bir
<b>PG 3.1.4.</b> Ulusal hakemli dergilere giren yayın sayısı (adet)	%2	30	40	45	50	55	60	6 ayda bir	Yılda bir

<b>PG 3.1.5.</b> Uluslararası kitap bölümü sayısı (adet)	%7	1	1	2	3	3	4	6 ayda bir	Yılda bir
<b>PG 3.1.6.</b> Ulusal kitap bölümü sayısı (adet)	%5	6	9	12	15	17	20	6 ayda bir	Yılda bir
<b>PG 3.1.7.</b> Uluslararası yayın evlerinde yayınlanan kitap sayısı (adet)	%9	-	-	-	-	1	1	6 ayda bir	Yılda bir
<b>PG 3.1.8.</b> Ulusal yayın evlerinde yayınlanan kitap sayısı (adet)	%6	3	3	4	5	6	7	6 ayda bir	Yılda bir
<b>PG 3.1.9.</b> Dergi editörlüğü sayısı (adet)	%6	-	-	-	-	-	1	6 ayda bir	Yılda bir
<b>PG 3.1.10.</b> Uluslararası yayın evlerinde yayınlanan kitap editörlüğü sayısı (adet)	%9	-	-	-	-	-	1	6 ayda bir	Yılda bir
<b>PG 3.1.11.</b> Ulusal yayın evlerinde yayınlanan kitap editörlüğü sayısı (adet)	%6	-	1	1	1	2	2	6 ayda bir	Yılda bir
<b>PG 3.1.12.</b> Uluslararası toplantılarda sunulan ve yayınlanan bildiri sayısı (adet)	%2	8	12	13	14	15	16	6 ayda bir	Yılda bir
<b>PG 3.1.13.</b> Ulusal toplantılarda sunulan ve yayınlanan bildiri sayısı (adet)	%1	10	2	2	2	2	2	6 ayda bir	Yılda bir
<b>PG 3.1.14.</b> Uluslararası dergilerde yapılan hakemlik (adet)	%5	15	19	21	23	25	25	6 ayda bir	Yılda bir
<b>PG 3.1.15.</b> Ulusal dergilerde yapılan hakemlik (adet)	%4	40	43	46	50	54	55	6 ayda bir	Yılda bir
<b>PG 3.1.16.</b> Atıf sayısı (adet)	%1	500	580	650	720	800	850	Yılda bir	Yılda bir
<b>PG 3.1.17.</b> Uluslararası düzeyde düzenlenen bilimsel toplantı (adet)	%5	-	2	3	3	3	4	6 ayda bir	Yılda bir
<b>PG 3.1.18.</b> Ulusal düzeyde düzenlenen bilimsel toplantı (adet)	%3	1	1	1	2	2	2	Yılda bir	Yılda bir
<b>PG 3.1.19.</b> Uluslararası Çeviri Kitap Sayısı	%2	-	-	-	-	-	1	Yılda bir	Yılda bir
<b>PG 3.1.20.</b> Uluslararası Çeviri Kitap Bölümü Sayısı	%1	-	-	-	-	-	1	Yılda bir	Yılda bir
<b>Sorumlu Birim</b>	Turizm Fakültesi Dekanlığı								
<b>İşbirliği Yapacak Birimler</b>	Turizm Fakülteleri, yayın evleri, Bilimsel Araştırma Projeleri Birimi (BAP), akademik dergiler								
<b>Stratejiler</b>	SSCI, uluslararası alan indekslerine giren, ulusal alan indekslerine giren yayın sayısının ve ulusal ve uluslararası bilimsel toplantılarda sunulan bildiri sayısının artması teşvik edilecektir. Uluslararası düzeyde bilimsel toplantılar organize edilecektir.								

- **PG 3.1.1.** 2018 yılında SSCI'ya giren yayın sayısının bir artırılması hedeflenmişken bu hedef gerçekleştirilememiştir.
- **PG 3.1.2.** 2018 yılında uluslararası alan indekslerine giren yayın sayısının beş artırılması hedeflenmişken bu hedef gerçekleştirilememiştir.
- **PG 3.1.3.** 2018 yılında uluslararası hakemli dergilere giren yayın sayısının iki artırılması hedeflenmişken bu hedef gerçekleştirilememiştir.

- **PG 3.1.4.** 2018 yılında ulusal hakemli dergilere giren yayın sayısının 5 artırılması hedeflenmişken Fakültemiz öğretim elemanları 2018 yılında 8 ulusal hakemli dergiye giren yayın üreterek bu hedefin üzerine çıkmışlardır.
- **PG 3.1.5.** 2018 yılında uluslararası kitap bölümü sayısının bir adet artırılması hedeflendiğinden bu hedef başarıya ulaşmıştır.
- **PG 3.1.6.** 2018 yılında ulusal kitap bölümü sayısının 3 adet artırılması hedeflenmişken Fakültemiz öğretim elemanları 7 adet ulusal kitap bölümü yazarak bu hedefin oldukça üzerine çıkmışlardır.
- **PG 3.1.7.** 2018 yılında uluslararası yayın evlerince yayınlanan kitap bulunmamaktadır.
- **PG 3.1.8.** 2018 yılında ulusal yayın evlerince yayınlanan kitap sayısının 1 adet artırılması hedeflenmiş ancak bu hedef başarıya ulaşamamıştır.
- **PG 3.1.9.** 2018 yılında dergi editörlüğü bulunmamaktadır.
- **PG 3.1.10.** 2018 yılında uluslararası yayın evlerince yayınlanan kitap editörlüğü bulunmamaktadır.
- **PG 3.1.11.** 2018 yılında her ne kadar ulusal yayın evlerince yayınlanan kitap editörlüğü sayısında bir hedef bulunmasa da bu yıl Prof. Dr. Kurtuluş KARAMUSTAFA'nın editörlüğünü yapmış olduğu "Yiyecek ve İçecek Yönetimi" adlı kitap yayınlanmıştır.
- **PG 3.1.12.** 2018 yılında uluslararası toplantılarda sunulan ve yayınlanan bildiri sayısının 1 artması hedeflenmişken Fakültemiz öğretim elemanları bu yıl iki farklı uluslararası kongrede iki farklı sunum gerçekleştirerek bu hedefin üzerine çıkmışlardır.
- **PG 3.1.13.** 2018 yılında ulusal toplantılarda sunulan ve yayınlanan bildiri sayısında herhangi bir artış hedeflenmemişken bu yıl Fakültemiz öğretim elemanları toplam 4 ulusal bildiri yayınlamışlardır.
- **PG 3.1.14.** 2018 yılı için 2017 yılına ek olarak uluslararası dergilerde 2 adet hakemlik yapılması hedeflenmiş olup bu hedef gerçekleştirilmiştir.
- **PG 3.1.15.** 2018 yılı için 2017 yılına ek olarak ulusal dergilerde 3 adet hakemlik yapılması hedeflenmiş olup bu hedef aşılmıştır.
- **PG 3.1.16.** 2018 yılında atıf sayısının 70 artırılması hedeflenmişken Google Scholar atıflarına göre Fakültemiz öğretim elemanlarının çalışmalarına yapılan atıf sayısı 82'dir. Bu sayı da belirtilen hedefin geçildiğine işaret etmektedir.
- **PG 3.1.17.** 2018 yılında uluslararası düzeyde düzenlenen bilimsel toplantı sayısının 1 artırılması hedeflenmiş ve bu hedef "The Second International Congress on Future of Tourism: Innovation, Entrepreneurship and Sustainability (Futourism 2018)" ile gerçekleştirilmiştir.
- **PG 3.1.18.** 2018 yılında ulusal düzeyde düzenlenen bilimsel toplantı bulunmamaktadır.
- **PG 3.1.19.** 2018 yılında uluslararası çeviri kitap bulunmamaktadır.
- **PG 3.1.20.** 2018 yılında uluslararası çeviri kitap bölümü bulunmamaktadır.

<b>A4. Fakültenin toplumsal hizmet sunulan uygulama alanlarını iyileştirmek ve yeni uygulama alanları oluşturmak</b>									
<b>H.4.1. 2021 yılı sonuna kadar Fakülteye bağlı olarak hizmet veren uygulama otelinde konaklayan misafir memnuniyetinin artırılması</b>									
<b>Performans Göstergeleri</b>	<b>Hedefe Etkisi</b>	<b>Başlangıç Değeri</b>	<b>2017</b>	<b>2018</b>	<b>2019</b>	<b>2020</b>	<b>2021</b>	<b>İzleme Sıklığı</b>	<b>Raporlama Sıklığı</b>
<b>PG 4.1.1.</b> Misafir memnuniyet defterine yazılan görüşler (adet)	%10	125	150	175	200	225	250	Yılda bir	Yılda bir
<b>PG 4.1.2.</b> Misafir şikâyetleri (yüzde)	%25	%1	%1	%1	%1	%1	%1	Yılda bir	Yılda bir
<b>PG 4.1.3.</b> Misafir memnuniyet anket sonuçları (yüzde)	%65	-	%90	%95	%95	%95	%95	Yılda bir	Yılda bir
<b>Sorumlu Birim</b>	Turizm Fakültesi Dekanlığı								
<b>İşbirliği Yapacak Birimler</b>	Misafirler, Erciyes Üniversitesi Halkla İlişkiler Müdürlüğü								
<b>Stratejiler</b>	Misafir memnuniyet anketleri uygulanacaktır. Anketler sonucunda misafirlerin memnun olmadığı unsurlarda iyileştirmeler yapılacaktır.								

- **PG 4.1.1.** 2018 yılı itibariyle 175 olarak hedeflenen Uygulama Otelinde yer alan misafir memnuniyet defterine yazılan görüşlerin toplam sayısı 181 olarak gerçekleşmiş olup 2018 yılı hedefine ulaşılmıştır.
- **PG 4.1.2.** Uygulama otelinde misafir şikâyetlerinin toplam görüşlere oranı 2018 yılı için %1 olarak hedeflenmiş ve bu hedef gerçekleştirilmiştir.
- **PG 4.1.3.** 2018 yılı için de Uygulama Otelinde konaklayan misafirlere uygulanan misafir memnuniyet anket sonuçlarına göre misafirlerin %95'i verilen hizmetten memnun olduğunu belirtmiş ve 2018 yılı hedefine ulaşılmıştır.

<b>A4. Fakültenin toplumsal hizmet sunulan uygulama alanlarını iyileştirmek ve yeni uygulama alanları oluşturmak</b>									
<b>H.4.2. A Grubu Seyahat Acentasının 2019 yılı sonuna kadar faaliyete geçirilmesi</b>									
<b>Performans Göstergeleri</b>	<b>Hedefe Etkisi</b>	<b>Başlangıç Değeri</b>	<b>2017</b>	<b>2018</b>	<b>2019</b>	<b>2020</b>	<b>2021</b>	<b>İzleme Sıklığı</b>	<b>Raporlama Sıklığı</b>
<b>PG 4.2.1.</b> Fiziki ve teknik altyapının gerçekleşme oranı(yüzde)	%10	-	-	-	%100	-	-	Yılda bir	Yılda bir
<b>PG 4.2.2.</b> İlgili alanda akademik personel istihdamı (kişi)	%75	-	-	2	3	-	-	Yılda bir	Yılda bir
<b>PG 4.2.3.</b> Seyahat Acentacılığı başvuru işlemlerinin gerçekleşmesi (yüzde)	%15	-	-	%25	%100	-	-	Yılda bir	Yılda bir
<b>Sorumlu Birim</b>	Turizm Fakültesi Dekanlığı								
<b>İşbirliği Yapacak Birimler</b>	Personel Daire Başkanlığı, Türkiye Seyahat Acentacıları Birliği (TÜRSAB), Nevşehir Rehberler Odası, Turist Rehberleri Birliği, Kayseri'deki seyahat acentaları, havayolu şirketleri, konaklama işletmeleri								
<b>Stratejiler</b>	Fakülte bünyesinde A Grubu Seyahat Acentasının kurulabilmesi için başvuruda bulunulacaktır. Turizm Rehberliği Bölümü için gerekli akademik personel istihdamı sağlanacaktır.								

- **PG 4.2.1.** Fakültemiz stratejik planına göre; 2019 yılı sonuna kadar faaliyete geçirilmesi planlanan A Grubu Seyahat Acentası için 2018 yılında fiziki ve teknik altyapı ile ilgili bir çalışma yapılmamıştır. 2019 yılında bu çalışmanın yapılması öngörülmektedir.
- **PG 4.2.2.** Fakültemiz stratejik planına göre; 2019 yılı sonuna kadar faaliyete geçirilmesi planlanan A Grubu Seyahat Acentası için 2018 yılı içinde 2 akademik personel istihdamı yapılması öngörülmüş; fakat bu istihdam henüz acentanın fiziki olarak mevcut olmamasından ve çalışma yapılmamasından ötürü gerçekleşmemiştir.
- **PG 4.2.3.** Fakültemiz stratejik planına göre; 2019 yılı sonuna kadar faaliyete geçirilmesi planlanan A Grubu Seyahat Acentası için 2018 yılında fiziki ve teknik altyapı ile ilgili bir çalışma yapılmadığından dolayı, A Grubu Seyahat Acentacılığı için herhangi bir başvuru yapılmamıştır.

<b>A4. Fakültenin toplumsal hizmet sunulan uygulama alanlarını iyileştirmek ve yeni uygulama alanları oluşturmak</b>									
<b>H.4.3. Gastronomi ve Mutfak Sanatları bölümü uygulama mutfak ve restoranının 2019 yılı sonuna kadar faaliyete geçirilmesi</b>									
<b>Performans Göstergeleri</b>	<b>Hedefe Etkisi</b>	<b>Başlangıç Değeri</b>	<b>2017</b>	<b>2018</b>	<b>2019</b>	<b>2020</b>	<b>2021</b>	<b>İzleme Sıklığı</b>	<b>Raporlama Sıklığı</b>
<b>PG 4.3.1.</b> Fiziki ve teknik altyapının gerçekleşme oranı (yüzde)	%50	-	-	-	%100	-	-	Yılda bir	Yılda bir
<b>PG 4.3.2.</b> İlgili alanda akademik personel istihdamı (kişi)	%40	3	3	4	4	-	-	Yılda bir	Yılda bir
<b>PG 4.3.3.</b> Faaliyete geçmek için gerekli yasal süreçlerin tamamlanması (yüzde)	%10	-	-	-	%100	-	-	Yılda bir	Yılda bir
<b>Sorumlu Birim</b>	Turizm Fakültesi Dekanlığı								
<b>İşbirliği Yapacak Birimler</b>	Rektörlük, Yapı İşleri ve Teknik Daire Başkanlığı, Personel Daire Başkanlığı, Strateji Daire Başkanlığı								
<b>Stratejiler</b>	Fakülte bünyesinde donanımlı bir uygulama mutfağı ve restoranın kurulması sağlanacaktır. Gastronomi ve Mutfak Sanatları Bölümü için gerekli akademik personel istihdamı								

	sağlanacaktır.
--	----------------

- **PG 4.3.1.** Fakültemiz stratejik planına göre; 2019 yılı sonuna kadar faaliyete geçirilmesi planlanan Gastronomi ve Mutfak Sanatları bölümü uygulama mutfak ve restoranını için 2018 yılında fiziki ve teknik altyapı ile ilgili bir çalışma yapılmamıştır. 2019 yılında bu çalışmanın yapılması öngörülmektedir.
- **PG 4.3.2.** Fakültemiz stratejik planına göre; 2019 yılı sonuna kadar faaliyete geçirilmesi planlanan Gastronomi ve Mutfak Sanatları bölümü uygulama mutfak ve restoranını için 2017 yılına göre 2018 yılı içinde ilave 1 akademik personel istihdamı yapılması öngörülmüş; fakat bu istihdam henüz uygulama mutfağının ve restoranının fiziki olarak mevcut olmamasından ve çalışma yapılmamasından ötürü gerçekleşmemiştir.
- **PG 4.3.3.** Fakültemiz stratejik planına göre; 2019 yılı sonuna kadar faaliyete geçirilmesi planlanan Gastronomi ve Mutfak Sanatları bölümü uygulama mutfak ve restoranını için 2018 yılında fiziki ve teknik altyapı ile ilgili bir çalışma yapılmadığından dolayı, mutfak ve restoran için gerekli olan yasal süreçlerle ilgili çalışma başlatılmamıştır. Çalışmaların 2019 yılında yapılması öngörülmektedir.

<b>A5. Çevreye Duyarlılık ve Sosyal Sorumluluk Bilinci İçerisinde Faaliyetlerde Bulunmak</b>									
<b>H.5.1. 2021 yılı sonuna kadar Fakülte de çevreye duyarlılık bilincinin oluşumun sağlanması</b>									
<b>Performans Göstergeleri</b>	<b>Hedef Etkisi</b>	<b>Başlangıç Değeri</b>	<b>2017</b>	<b>2018</b>	<b>2019</b>	<b>2020</b>	<b>2021</b>	<b>İzleme Sıklığı</b>	<b>Raporlama Sıklığı</b>
<b>PG 5.1.1.</b> Öğrencilerin çevre bilincinin artırılması için eğitimler düzenlenmesi (adet)	%15	-	1	1	2	2	2	Yılda bir	Yılda bir
<b>PG 5.1.2.</b> Personelin çevre bilincinin artırılmasına yönelik eğitimler düzenlenmesi (adet)	%15	-	1	1	2	2	2	Yılda bir	Yılda bir
<b>PG 5.1.3.</b> Atıkların türlerine göre ayrıştırılmasına özen göstererek geri dönüşümlerinin sağlanması (yüzde)	%35	%5	%10	%15	%20	%25	%30	Yılda bir	Yılda bir
<b>PG 5.1.4.</b> Fakülte ve uygulama birimleri çevresinde ağaçlandırma yapılması (adet)	%35	375	400	425	450	475	500	Yılda bir	Yılda bir
<b>Sorumlu Birim</b>	Turizm Fakültesi Dekanlığı								
<b>İşbirliği Yapacak Birimler</b>	Yerel Yönetimler, Yapı İşleri ve Teknik Daire Başkanlığı								
<b>Stratejiler</b>	Her yıl düzenli olarak Turizm Fakültesi ve Uygulama Birimi çevresine ağaçlandırma faaliyeti gerçekleştirilecektir. Her yıl düzenli olarak çevre bilincinin artırılması için akademik ve idari personel ile öğrencilere eğitimler düzenlenecektir. Turizm Fakültesi ve Uygulama Biriminde ayrıştırılmış atıklar için farklı renklerde atık kutuları bulundurulacaktır.								

- **PG 5.1.1.** 2017 yılında gerçekleştirilmiş olan öğrencilerin çevre bilincini artırmaya yönelik 1 adet etkinliğe ilave olarak; 2018 yılı içerisinde Mutfak Sanatları dersi kapsamında öğrencilerin çevre bilincinin artırılması amacıyla çevre temizliği etkinliği gerçekleştirilmiş olup 2018 yılı hedefi 2 olarak gerçekleştirilmiş ve 2018 yılı hedefi aşılmıştır.
- **PG 5.1.2.** Fakültemiz stratejik planına göre; 2018 yılında personelin çevre bilincini artırmaya yönelik eğitim planlanmamış ve eğitim gerçekleştirilmemiştir.
- **PG 5.1.3.** Fakültemize getirilen geri dönüşüm kutularındaki artış ile birlikte atıkların türlerine göre ayrıştırılmasına özen gösterdiği düşünülmektedir. Söz konusu %5'lik gelişmenin yerine getirildiği düşünülmektedir.
- **PG 5.1.4.** 2018 yılında Fakültemiz çevresinde 1500 mevsimlik çiçek, 20 saksılı çiçek, 15 gül ve 15 büyük ağaç dikimi yapılmıştır. Bu anlamda bu yıl belirlenen hedefin oldukça üstüne çıkıldığı düşünülmektedir.



<b>A5. Çevreye Duyarlılık ve Sosyal Sorumluluk Bilinci İçerisinde Faaliyetlerde Bulunmak</b>									
<b>H.5.2. 2021 yılı sonuna kadar dezavantajlı gruplara karşı duyarlılık oluşturulması ve bilinçlendirmeyi sağlamak</b>									
<b>Performans Göstergeleri</b>	<b>Hedefe Etkisi</b>	<b>Başlangıç Değeri</b>	<b>2017</b>	<b>2018</b>	<b>2019</b>	<b>2020</b>	<b>2021</b>	<b>İzleme Sıklığı</b>	<b>Raporlama Sıklığı</b>
<b>PG 5.2.1.</b> Duyarlılık bilincini artırmaya yönelik düzenlenecek eğitim sayısı (adet)	%25	-	-	1	2	2	2	Yılda bir	Yılda bir
<b>PG 5.2.2.</b> Fakülte ve Uygulama Birimleri çevresinde engelsiz kampüs çalışmalarının tamamlanması(yüzde)	%75	%25	%25	%30	%35	%40	%45	Yılda bir	Yılda bir
<b>Sorumlu Birim</b>	Turizm Fakültesi Dekanlığı								
<b>İşbirliği Yapacak Birimler</b>	Rektörlük, Yapı İşleri ve Teknik Daire Başkanlığı, Strateji Daire Başkanlığı								
<b>Stratejiler</b>	Çevreye duyarlılık temalı konferans düzenleyerek duyarlılık bilinci artırılabacaktır. Fakülte ve Uygulama birimlerinde dezavantajlı gruplar için işaretleme ve düzenlemeler yapılacaktır.								

- **PG 5.2.1.** 2018 yılında dezavantajlı gruplara karşı duyarlılık oluşturulması ve bilinçlendirmeyi sağlama amaçlı 1 eğitim faaliyeti düzenlenmesi planlanmış fakat bu eğitim gerçekleştirilememiştir.
- **PG 5.2.2.** Fakültemiz binasının girişi engelli erişimine uygundur. Fakültemiz binasında engelsiz kampüs çalışmaları kapsamında asansör yapılmış olup, dezavantajlı grupların binamız içinde her dersliğe ve her akademik ve idari personel odasına erişim imkânı sağlanmıştır. Engelsiz kampüs çalışmaları kapsamında diğer eksikliklerin de 2021 yılına kadar giderilmiş olacağı öngörülmektedir. Uygulama birimimiz olan Uygulama Otelinde ise engellilere yönelik 1 adet engelli odası inşa edilmiştir. Bu nedenlerle 2018 yılı hedefi olan engelsiz çalışmalarının %30'unun tamamlanması hedefine ulaşılmıştır.

## Harcama Yetkilisinin İ Kontrol Gvence Beyanı

### İ KONTROL GVENCE BEYANI

Benden nceki harcama yetkilisinden almıř olduėum bilgiler ve yetkim dhilinde;

Bu raporda yer alan bilgilerin gvenilir, tam ve doėru olduėunu beyan ederim.

Bu raporda aıklanan faaliyetler iin idare btesinden harcama birimimize tahsis edilmiř kaynakların etkili, ekonomik ve verimli bir řekilde kullanıldıėını, grev ve yetki alanım erevesinde i kontrol sisteminin idari ve mali kararlar ile bunlara iliřkin iřlemlerin yasallık ve dzenliliėi hususunda yeterli gvenceyi saėladıėını ve harcama birimimizde sre kontrolnn etkin olarak uygulandıėını bildiririm.

Bu gvence, harcama yetkilisi olarak sahip olduėum bilgi ve deėerlendirmeler, i kontroller, i deneti raporları ile Sayıřtay raporları gibi bilgim dhilindeki hususlara dayanmaktadır

Burada raporlanmayan, idarenin menfaatlerine zarar veren herhangi bir husus hakkında bilgim olmadıėını beyan ederim. .../12/2018 İmza

Prof. Dr. mer řANLIOėLU

Dekan V.

---

Yıl iinde harcama yetkilisi deėiřmiřse “benden nceki harcama yetkilisi/yetkililerinden almıř olduėum bilgiler” ibaresi de eklenir.

Harcama yetkilisinin herhangi bir ekincesi varsa bunlar liste olarak bu beyana eklenir ve beyanın bu ekincelerle birlikte dikkate alınması gerektiėi belirtilir.