

ERCİYES ÜNİVERSİTESİ
TURİZM FAKÜLTESİ

2017-2021
Stratejik Planı

KAYSERİ, 2017

İÇİNDEKİLER

TABLolar DİZİNİ

BİRİM/ÜST YÖNETİCİ SUNUŞU

1. STRATEJİK PLANLAMA SÜRECİ

2. DURUM ANALİZİ

2.1. Tarihsel Gelişim

2.2. Örgütsel Yapı

2.3. Yasal Yükümlülükler ve Mevzuat

2.4. Genel Faaliyet Alanları

2.5. Önceki Dönem Stratejik Planların Değerlendirilmesi

2.6. Kurum (Birim) İçi Analiz

2.7. Paydaş Analizi

2.8. Kurumsal GZFT (SWOT) Analizi

3. GELECEĞE BAKIŞ

3.1. Özgörev

3.2. Özülkü

3.3. Temel Değerler

3.4. Amaç, Hedef, Strateji ve Performans Göstergeleri

4. MALİYETLENDİRME

5. İZLEME VE DEĞERLENDİRME

TABLolar DİZİNİ

- Tablo 1.** Stratejik Plan Hazırlama Komisyonu
- Tablo 2.** Stratejik Plan Katkı Grubu
- Tablo 3.** Öğrenci Sayıları
- Tablo 4.** Öğrenci Kontenjanları
- Tablo 5.** Yabancı Uyruklu Öğrenciler
- Tablo 6.** Eğitim Alanları Derslikler
- Tablo 7.** Toplantı – Konferans Salonları
- Tablo 8.** Diğer Sosyal Alanlar
- Tablo 9.** Hizmet Alanları
- Tablo 10.** Ambar, Arşiv Alanları ve Atölyeler
- Tablo 11.** Bilgisayarlar
- Tablo 12.** Diğer Teknolojik Kaynaklar
- Tablo 13.** Unvanlar İtibari ile Akademik Personel Sayısı
- Tablo 14.** İdari Personel Sayısı
- Tablo 15.** Turizm İşletmeciliği Bölümü Üniversite Giriş Puan Sıralaması
- Tablo 16.** Erciyes Üniversitesi Turizm Fakültesi Paydaş Listesi
- Tablo 17.** Erciyes Üniversitesi Turizm Fakültesi GZFT Analizi
- Tablo 18.** Amaç, Hedef, Strateji ve Performans Göstergeleri
- Tablo 19.** Hedef Kartları
- Tablo 20.** 2017 Yılı Tahmini Maliyetler
- Tablo 21.** 2018 Yılı Tahmini Maliyetler
- Tablo 22.** 2019 Yılı Tahmini Maliyetler
- Tablo 23.** 2020 Yılı Tahmini Maliyetler
- Tablo 24.** 2021 Yılı Tahmini Maliyetler

BİRİM / ÜST YÖNETİCİ SUNUŞU

Son yıllarda hızlanan küreselleşme süreci, teknolojik yenilikler ve yeni pazar bulma arayışları uluslararası rekabet koşullarını daha da zorlaştırmıştır. Bu çerçevede kıt olan ulusal kaynakların etkin şekilde kullanımı ve maliyet hesaplamaları gittikçe önemini artırmışlardır. Bu gelişmeler sadece özel şirketleri değil kamu yönetimi örgütlerini de stratejik düşünme ve planlamaya zorlamaktadır. Başarılı bir kamu yönetimi için sorunların pansuman tedbirlerle geçiştirilerek çözülmesi mümkün görünmemektedir. Aksine, eldeki kaynakların verimli bir şekilde kullanımı esasına dayanan uzun vadeli planların yürürlüğe konulması önem arz etmektedir.

Bilindiği üzere 2003 yılında yürürlüğe giren 5018 sayılı “Kamu Mali Yönetimi ve Kontrol Kanunu” kamu kaynaklarının kullanım esaslarını ve bunların denetlenmesi hususlarını düzenlemektedir. Bu kanuna göre üniversiteler de mali saydamlık ve hesap verme sorumluluğu ile stratejik planlama ve performans esasına dayanan bir bütçeleme yürütmekle yükümlüdürler. Üniversitelerin mevcut mali ve idari sorunları bilindiğinden, faaliyetlerin bir plan çerçevesinde yerine getirilmesi daha önemli bir hale gelmiştir.

Bu çerçevede ölçülebilir hedefler belirlenerek performansların önceden tespit edilen kriterler doğrultusunda değerlendirilmesi ve süreçlerin izlenmesini sağlamak maksadıyla Üniversitemizin “Stratejik Plan” amaçlarıyla uyumlu olarak Fakültemiz bünyesinde “Fakülte Stratejik Planı (2017-2021)” hazırlanmıştır. Bu stratejik planda Turizm Fakültesinin güçlü ve zayıf yönleri ile olası çevresel tehdit ve fırsatlar da analiz edilmektedir. Bu kapsamda eldeki mevcut kaynakların daha etkin ve verimli bir şekilde kullanımının sağlanması ve geleceğe yönelik olarak planlanması hedeflenmektedir.

2005 yılında Turizm İşletmeciliği ve Otelcilik Yüksek Okulu olarak kurulan ve 2013 yılında Turizm Fakültesine dönüştürülen kurumumuz sektörün ihtiyacı olan yönetici ve kalifiye insan kaynağının yetiştirilmesinde önemli bir yere sahiptir. Kapadokya gibi sosyal, kültürel ve tarihi öneme sahip bir turizm bölgesi sınırlarında faaliyette bulunmamız sektörel işbirliği açısından önemli bir avantaj oluşturmaktadır. Diğer taraftan, Erciyes Dağı kış turizmi ve Talas ilçesi sosyal, tarihi ve kültürel değerleri de Kayseri ilini turizm açısından önemli bir potansiyele sahip olmasını sağlamaktadır. Bu bağlamda, Fakülte özellikle yerel düzeyde kalifiye turizm personelinin yetiştirilmesine öncülük etmektedir.

Mümkün olduğu ölçüde eldeki kamu kaynaklarının özel sektörün hedefleri ile de uyumlu hale getirilmesi önemli bir husustur. Elinizdeki plan hedeflerinin başarıya ulaşması kuşkusuz tüm paydaşların uyumlu hareket etmeleri ile mümkün olacaktır. Bu plan aynı zamanda Fakülte yönetimine, akademik ve idari personelimize kaynakların etkin bir şekilde kullanımı hususunda bir yol gösterici olacaktır.

Prof. Dr. Kurtuluş KARAMUSTAFA

Fakülte Dekanı

1. STRATEJİK PLANLAMA SÜRECİ

Fakültede 2017-2021 Dönemi Stratejik Planı'nın hazırlık çalışmalarına Rektörlük Makamının 29/05/2017 tarih ve 48649 sayılı yazılarına bağlı olarak Dekanlık tarafından "Stratejik Plan Hazırlık Komisyonu" oluşturulmasıyla başlamıştır.

Komisyon üyeleri, 31/05/2017 tarihinde Rektörlük tarafından düzenlenen interaktif "Stratejik Plan Bilgilendirme" toplantısına katılmışlardır. Komisyon üyelerimizin, stratejik planın kurumsal faydası, Türkiye'de konuyla ilgili yasal altyapı ve stratejik plan hazırlık süreçleriyle ilgili detaylı bir bilgi alt yapısına sahip olmaları sağlanmıştır. Bu bilgilendirme toplantısı sonrasında 31/05/2017 tarihinde Fakülte Dekanının başkanlığında komisyon üyelerinin, bu sürece katkı sağlayacağı düşünülen öğretim elemanlarının ve Strateji Daire Başkanlığı'ndan bir temsilcinin de katılımıyla stratejik plan yol haritası oluşturulmuş; gerekli bilgilendirmeler ve değerlendirmeler yapılarak görev dağılımları belirlenmiştir.

02/06/2017 tarihinde tüm öğretim elemanlarının, tüm idari personelin, mezun öğrenci temsilcileri (ERTUMED-Erciyes Üniversitesi Turizm Fakültesi Mezunları ve Mensupları Derneği) ile yüksek lisans öğrencilerinden oluşan "Stratejik Plan Katkı Grubu- EK-1" ile beyin fırtınası oluşturulmuş, GZFT (SWOT) analizi ve stratejik amaç, hedef ve performans göstergelerine yönelik çalışmalarda bulunulmuştur. Bu çalışmalarla eş zamanlı olarak dış paydaş görüşlerini toplayabilmek amacıyla oluşturulan ekip de dış paydaşları ziyaret ederek bilgi toplamıştır.

05/06/2017 tarihinde "Stratejik Plan Katkı Grubu" ile ikinci beyin fırtınası toplantısı yapılmış, GZFT analizi, amaçlar, hedefler ve performans göstergelerine ilişkin çıktılar elde edilmiştir. Bu esnada, Uygulama Oteli "Ziyaretçi Defteri", Fakültede düzenli olarak takip edilen "Öğrenci İstek ve Şikâyet" formları incelenerek öğrenci ve misafir görüşlerine ilişkin detaylı bilgiler toplanmıştır.

"Stratejik Plan Hazırlık Komisyon" üyeleri 06/06/2017 tarihinde toplanıp iç kayıtlar, iç paydaşlar ve dış paydaşlardan elde edilen bilgiler ışığında amaçlar, hedefler ve performans göstergeleri ile maliyetlendirmeye yönelik ön çalışmada bulunmuşlardır. "Stratejik Plan Katkı Grubu" ile üçüncü toplantı yapılarak stratejik amaçlar, hedefler, performans göstergeleri, hedef kartları ve maliyetlendirmeye ilişkin nihai değerlendirmede bulunulmuştur.

Yapılan bu üç detaylı beyin fırtınası ve değerlendirme toplantıları sonrasında 31/05/2017 tarihindeki görev paylaşımı doğrultusunda alt komisyonlar yoğun şekilde çalışarak stratejik planın ilk hâlini oluşturmuşlardır. 12/06/2017 tarihinde "Stratejik Plan Katkı Grubu" ile nihai olarak toplanılmış, stratejik plan gerekli düzenlemeler ve eklemeler yapıldıktan sonra son hâline getirilmiştir.

Tablo 1. Stratejik Plan Hazırlama Komisyonu

Sıra No	Adı ve Soyadı
1	Doç. Dr. Kenan GÜLLÜ
2	Yrd. Doç. Dr. Mehmet UMUR
3	Arş. Gör. Dr. Reha KILIÇHAN
4	Arş. Gör. Mehmet Halit AKIN
5	Arş. Gör. Mustafa YILMAZ
6	Müzeyyen KİP
7	Esmâ GÜLEÇ
8	Aybüke YILMAZ

Tablo 2. Stratejik Plan Katkı Grubu

Sıra No	Adı ve Soyadı
1	Prof. Dr. Kurtuluş KARAMUSTAFA
2	Doç. Dr. Ömer ŞANLIOĞLU
3	Doç. Dr. Kenan GÜLLÜ
4	Yrd. Doç. Dr. Mehmet UMUR
5	Yrd. Doç. Dr. Harun ÇALHAN
6	Arş. Gör. Dr. Reha KILIÇHAN
7	Arş. Gör. Pembe SAYGIN
8	Arş. Gör. Mustafa ÜLKER
9	Arş. Gör. Mehmet Halit AKIN
10	Arş. Gör. Mustafa YILMAZ
11	Okt. Ayşegül SOYLU GÜRBEDEN
12	Okt. Zeynep TAŞDEMİR
13	Okt. Ayşe YILDIZ
14	Okt. Aysel SARIKAYA
15	Okt. Ziya ASLAN
16	Müzeyyen KİP
17	Esmâ GÜLEÇ
18	Mustafa AKSAY
19	Cihan AKICI
20	Etem Şeref ÇİÇEK
21	Erdem AKKUŞ (ERTUMED)
22	Yücel ÇAYLAK (ERTUMED)
23	Deniz KURT (ERTUMED)
24	Metin AKKOÇ (ERTUMED)
25	Burak ATASOY (ERTUMED)
26	Cansu VAROL(ERTUMED)
27	Merve MERDİM(ERTUMED)
28	Emine CANER (ERTUMED)
29	Nazlı BULUT (YL Öğrencisi)
30	Samed BÜLBÜL (YL Öğrencisi)
31	Bilgehan KILIÇHAN (YL Öğrencisi)
32	Elem ÇORAKÇI (YL Öğrencisi)

2. DURUM ANALİZİ

Bu bölümde Turizm Fakültesinin Tarihsel Gelişimi, Örgütsel Yapısı, Yasal Yükümlülükler ve Mevzuatı (Genel Faaliyet Alanları, Önceki Dönem Stratejik Planların Değerlendirilmesi), Kurum (Birim) İçi Analiz, Paydaş Analizi ve Kurumsal GZFT analizine yer verilmiştir.

2.1. Tarihsel Gelişimi

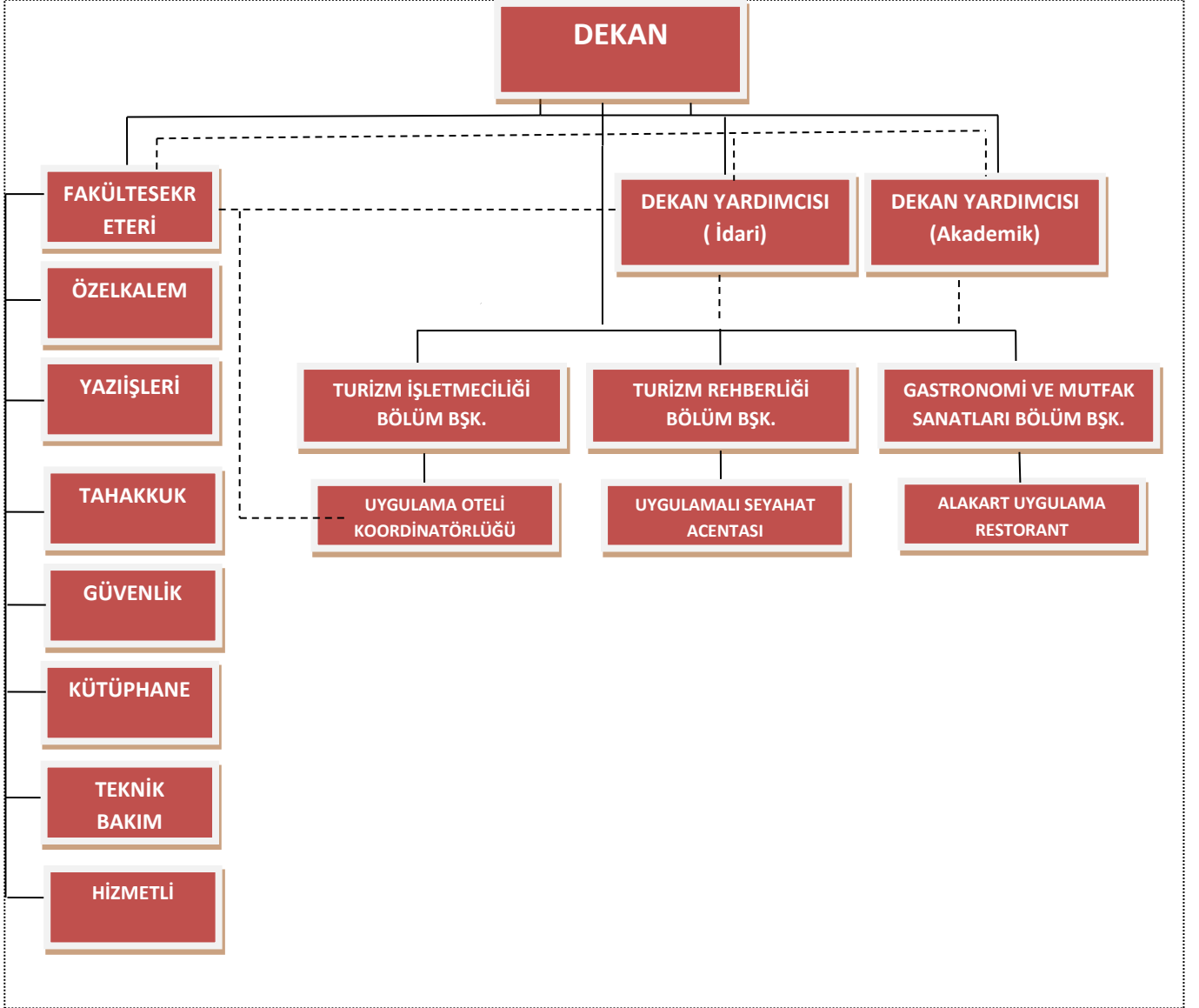
Turizm Fakültesinin tarihçesi, 2005 yılında kurulmuş olan Türkan-Tuncer Hasçalık Turizm İşletmeciliği ve Otelcilik Yüksekokulu'na dayanmaktadır. Türkan-Tuncer Hasçalık Turizm İşletmeciliği ve Otelcilik Yüksekokulu, 21 Haziran 2005 tarihinde Erciyes Üniversitesi'ne bağlı olarak kurulmuş olup, 28 Ağustos 2006'da Üniversite Rektörlüğü tarafından Prof. Dr. Kurtuluş Karamustafa'nın kurucu müdür olarak atanmasıyla 2006-2007 akademik yılında öğretime başlamıştır. Esasen, Yüksekokulun kuruluş çalışmalarına 2003 yılında başlanılmıştır. Kuruluş çalışmaları kapsamında Kayseri ilinde lisans düzeyinde turizm eğitimi veren bir yükseköğretim kurumunun gerekliliğine ilişkin araştırmalar yapılmış, Türkiye ve Dünyadaki örnekler incelenmiş, ders planları oluşturulmuş ve Erciyes Üniversitesi Senatosu'nun aldığı karar üzerine Yüksekokulun kurulma teklifi Yükseköğretim Kuruluna (YÖK) sunulmuştur. YÖK'ün onayı sonucunda Turizm İşletmeciliği ve Otelcilik Yüksekokulu 21 Haziran 2005 tarihinde Resmi Gazete'de yayınlanan Bakanlar Kurulu Kararı ile kurulmuş olup, 2006-2007 öğretim yılında 30 öğrenci ile ilk kez Kayseri Meslek Yüksekokulu binasında öğretime başlamıştır. Üç yıl bu binada hizmet verildikten sonra, Kayserili işadamı ve hayırsever Tuncer Hasçalık'ın kendi ve eşi Türkan Hasçalık adına yaptırdığı yaklaşık 4100m² kapalı alana sahip Yüksekokul binası 2009-2010 öğretim yılında 11. Cumhurbaşkanı Sayın Abdullah Gül tarafından hizmete açılmıştır. 2009-2010 öğretim yılında ikinci öğretim bölümü açılmış ve öğrenci alınmıştır. Ancak, 2015 yılında kamu kaynaklarının etkin ve verimli kullanımı ilkesi ile öğretim niteliği değerlendirmesi sonucunda ikinci öğretim programının kapatılması uygun bulunmuştur.

2.2. Örgütsel Yapı

Turizm Fakültesi bünyesinde yapılan lisans eğitim-öğretimi, 2547 Sayılı Yükseköğretim Kanunu'nun amir hükümleri doğrultusunda yürütülmekte ve yönetilmektedir.

Fakülte Dekanı	Prof. Dr. Kurtuluş KARAMUSTAFA
Fakülte Dekan Yrd.	Doç. Dr. Ömer ŞANLIOĞLU
Fakülte Dekan Yrd.	Doç. Dr. Kenan GÜLLÜ
Fakülte Sekreteri	Müzeyyen KİP

Şekil 1. Örgütsel Yapı Şeması



2.3. Yasal Yükümlülükler ve Mevzuat

Ülkemizdeki Yükseköğretim Kurumları ile ilgili çatı kanun ve mevzuata (2547 Sayılı Kanun, 2914 Sayılı Kanun, 657 Sayılı Kanun gibi) ilave olarak Fakültede “Eğitim-Öğretim Yönergesi”, “Staj Yönergesi” ve “Uygulama Oteli İşletme Yönergesi” ile “Etkinlikler Yoluyla Ders Başarısı Uygulama Esasları”, “Seviye Tespit Sınavı ve Muafiyet Sınavı Uygulama Esasları”, “İntibak ve Ders Muafiyeti Uygulama Esasları”, “Bitirme Tezi Yazım Esasları”, “Bitirme Tezi ve Seçmeli Seminer Dersleri Uygulama Esasları” ve “Türkan-Tuncer Hasçalık Burs Esasları” bulunmaktadır.

2.4. Genel Faaliyet Alanları

2.4.1. Eğitim Hizmetleri

2.4.1.1. Öğrenci Sayıları

Tablo 3. Öğrenci Sayıları

Öğrenci Sayıları									
Birim Adı	I. Öğretim			II. Öğretim			Toplam		Genel Toplam
	K	E	Top.	K	E	Top.	Kız	Erkek	
Turizm Fakültesi	82	128	210	29	68	97	111	196	307
Turizm İşletmeciliği ve Otelcilik Yüksekokulu	22	52	74	11	32	43	33	84	117
TOPLAM	104	180	284	40	100	140	144	280	424

2.4.1.2. Öğrenci Kontenjanları

Tablo 4. Öğrenci Kontenjanları

Öğrenci Kontenjanları ve Doluluk Oranı					
Birim Adı	LYS		LYS sonucu	Boş Kalan	Doluluk Oranı
	Kontenjanı		Yerleşen		
Turizm Fakültesi	55		57	0	%100
Toplam	55		57	0	%100

2.4.1.3. Yabancı Uyruklu Öğrenciler

Tablo 5. Yabancı Uyruklu Öğrenciler

Yabancı Uyruklu Öğrencilerin Sayıları			
FAKÜLTE/YÜKSEKOKUL ADI	Kız	Erkek	Toplam
Turizm Fakültesi	5	13	18
Turizm İşletmeciliği ve Otelcilik Yüksekokulu	1	5	6
Toplam	6	18	24

2.4.2. Toplumsal Hizmetler (Ağırlama Hizmetleri)

Üniversitenin sunmuş olduğu toplumsal hizmetler içerisinde yer alan ağırlama hizmetleri Fakülteye bağlı Uygulama Otelinde verilmektedir. Bu bağlamda, sunulan ağırlama

hizmetleri konaklama hizmetleri ile sınırlı kalmaktadır. Uygulama Oteli Üniversitenin ana kampüs alanı içinde olup, güvenli, rahat ve huzur dolu bir ortamda konaklama imkânı sunmaktadır. Aynı zamanda, Fakülte öğrencilerinin de uygulamalı otelcilik eğitimlerine katkı sağlamaktadır. Uygulama Otelinde verilen konaklama hizmetleri oda ve kahvaltı hizmetiyle sınırlıdır.

2.5. Önceki Dönem Stratejik Planların Değerlendirilmesi

Fakültenin daha önceden bugünkü manada hazırlanmış bir stratejik planı bulunmamaktadır; bu plan ilk stratejik plan niteliğindedir. Ancak, 2006 yılında "2006-2010 Stratejik Planı" adı altında bir çalışma yapılmıştır. Bu stratejik planda yüzeysel olarak o dönemdeki adı Turizm İşletmeciliği ve Otelcilik Yüksekokulu olan Fakültenin tanıtım bilgilerine, özgörev, özülkü, temel değerler ve politikalarına, kurumsal değerlendirmelerine, strateji ve hedeflerine yer verilmiştir. Ancak, stratejik planda yer alan kurumsal değerlendirme bölümündeki açıklamalar gerek paydaşlar açısından gerekse GTFZ analizi bakımından çok yönlü ve detaylı şekilde ele alınamamıştır. Söz konusu planın stratejik değerlendirme bölümünde ise stratejiler ayrı ayrı başlıklarda ele alınmış ancak yüzeysel kalmıştır. Yine söz konusu çalışmada performans göstergeleri başlıca başlıklarda belirtilmiş ancak raporlama ve izlemenin nasıl yapılacağı hakkında bir bilgiye yer verilmemiştir. "2006-2010 Stratejik Plan Çalışması" esasen stratejik faaliyet çalışması tarzındadır. Ayrıca, o dönemde hazırlanan stratejik plan ile şu an hazırlanan stratejik planın formatları dikkate alındığında format olarak farklı şekillerde hazırlanmış oldukları ve bu nedenle her iki planın içerik olarak birebir karşılaştırılmasının güç olduğu söylenebilir.

2.6. Kurum (Birim) İçi Analiz

2.6.1. Fiziki Kaynaklar

2.6.1.1. Eğitim Alanları Derslikler

Tablo 6. Eğitim Alanları

Eğitim Alanı	Kapasite	
	0-50 (Kişi)	51-75 (Kişi)
Derslik	8	2
Bilgisayar Laboratuvarı	1	1
Yiyecek ve İçecek Uygulama Birimi	1	-
Kat Hizmetleri Uygulama Birimi	1	-
Uygulama Oteli	1	-
Toplam	12	3

Tablo 6'da gösterilen eğitim alanı başlığı altındaki dersliklerin tümünde interaktif eğitime uygun projeksiyon cihazı ve perdesi, bilgisayar, beyaz tahta ve modüler sıralar ile

sandalyeler bulunmaktadır. Bilgisayar laboratuvarları 52 ve 26 öğrenci kapasiteli olmak üzere iki adettir. Bu laboratuvarlardaki bilgisayarlarda uygulamalı bilgisayar derslerinin yürütülebilmesi için gerekli olan paket programlar mevcuttur. Yiyecek ve içecek uygulama birimi dâhilinde bir adet 60 kişi kapasiteli restoran, bir adet içecek uygulama birimi ve bir adet 20 kişi kapasiteli uygulama mutfağı bulunmaktadır. Bunların yanında, Fakültede kat hizmetleri dersinin uygulamalı olarak işlenebilmesine imkân oluşturan kat hizmetleri uygulama birimi bulunmaktadır. Bu birim içerisinde standart bir otel odasının sahip olduğu tüm mobilya, mefruşat ve teknolojik cihazlar bulunmaktadır. Ayrıca Fakülte tarafından işletilmekte olan uygulama otelinde toplam 40 oda bulunmakta olup, bu odalar; 20 *French Bed* oda (büyük aile yataklı oda) ve 20 *Twin Bed* oda (iki ayrı tek kişilik yataklı oda) şeklindedir. Odalar merkezi sistem kaloriferli olup, 24 saat sıcak su imkânı bulunmaktadır.

2.6.1.2. Sosyal Alanlar

2.6.1.2.1. Kantin

Kantin Sayısı : 1 Adet
Kantin Alanı : 140m²

Fakültenin zemin katında yer alan ve öğrencilere yeme-içme hizmeti sunan kantin 100 öğrenci kapasitesine sahiptir. Kantinin kapalı ve açık oturma alanları mevcuttur.

2.6.1.2.2. Toplantı – Konferans Salonları

Tablo 7. Toplantı – Konferans Salonları

	Kapasitesi (0–50)	Kapasitesi (151–250)
Toplantı Salonu	1	-
Konferans Salonu	-	1
Toplam	1	1

Fakültede 240 kişi kapasiteli, her türlü teknik altyapıya sahip konferans salonu bulunmaktadır. Fakültenin toplantı salonu ise 20 kişilik bir kapasiteye sahip olup, salonda interaktif kullanıma uygun projeksiyon cihazı ve bilgisayar ile beyaz tahta, büyük oval masa, deri koltuklar ve klima bulunmaktadır.

2.6.1.2.3. Diğer Sosyal Alanlar

Tablo 8. Diğer Sosyal Alanlar

	Adet	Alan (m²)	Kapasite (Kişi)
Mezunlar İletişim Ofisi	1	20	10
Misafir Öğretim Elemanları Odası (VIP Room)	1	30	15
Toplam	2	50	25

Fakülte bünyesinde mezunlarımızla iletişim kurulmasına imkân oluşturan mezunlar iletişim ofisi yer almaktadır. Ayrıca misafir öğretim elemanlarının dinlenebileceği, VIP oda şeklinde dizayn edilmiş ve içerisinde deri koltuklar, masa ve sandalyeler, televizyon, mini buzdolabı ve telefonun bulunduğu oda mevcuttur.

2.6.1.3. Hizmet Alanları

Tablo 9. Hizmet Alanları

Hizmet Alanları	Ofis Sayısı	Alan(m²)	Kullanan Kişi Sayısı
Akademik Personel Hizmet Alanları	20	340	15
İdari Personel Hizmet Alanları	14	375	10
Toplam	34	715	25

Fakültede öğretim elemanlarının kullanımına sunulmuş 20 ofis bulunmakta olup, idari personelin ise kullanımına sunulan 14 ofis mevcuttur. Bütün ofisler teknolojik alt yapıyla donatılmış ve klima, bilgisayar, yazıcı, telefon gibi imkânlara sahiptir.

2.6.1.4. Ambar, Arşiv Alanları ve Atölyeler

Tablo 10. Ambar, Arşiv Alanları ve Atölyeler

Ambar, Arşiv Alanları ve Atölyeler	Adet	Alan (m²)
Ambar Alanları	2	12
Arşiv Alanları	1	36
Atölyeler (Depo + Teknik Oda)	4	24

Fakültede 12 m² alana sahip 2 adet ambar ve 36 m² alana sahip bir arşiv odası bulunmaktadır. Bunun yanında, depo ve teknik oda olarak kullanılan her biri 24 m² olan 4 adet atölye bulunmaktadır.

2.6.2. Teknolojik Kaynaklar

2.6.2.1. Bilgisayarlar

Tablo 11. Bilgisayarlar

Bilgisayarlar	Adet				Toplam
	Eğitim Amaçlı	Hizmet Amaçlı	İdari Amaçlı	Araştırma Amaçlı	
Sunucular	1	-	-	-	1
Masa üstü bilgisayar sayısı	78	1	57	15	151
Taşınabilir bilgisayar sayısı	-	-	27	-	27
Toplam	79	1	84	15	179

Fakültede bir tane eğitim amaçlı kullanılan sunucunun yanı sıra 78'i eğitim, 57'si idari, 15'i araştırma ve biri hizmet amaçlı kullanılan toplam 151 masaüstü bilgisayar bulunmaktadır. Ayrıca 27 adet idari amaçlı kullanılan taşınabilir bilgisayar mevcuttur.

2.6.2.2. Diğer Teknolojik Kaynaklar

Tablo 12. Diğer Teknolojik Kaynaklar

Cinsi	İdari Amaçlı (Adet)	Eğitim Amaçlı (Adet)	Araştırma Amaçlı (Adet)
Projeksiyon		19	
Barkod yazıcı	1		
Baskı makinesi	2	2	
Fotokopi makinesi		5	
Faks	2		
Fotoğraf makinesi	2		
Kameralar	1		
Televizyonlar	9 + 49 otel		
Tarayıcılar	2		
DVD ler		1	
Optik Okuyucu	1		
Kart Okuyucu	2		
Personel Takip Sistemi	1		

Fakültede dersliklerde eğitim amaçlı kullanılan 19 adet projeksiyon cihazı bulunmaktadır. Ayrıca, bir adet barkod yazıcı, ikisi eğitim ikisi idari amaçlı kullanılan dört adet baskı makinesi, beş adet fotokopi makinesi, iki adet faks, iki adet fotoğraf makinesi, bir adet kamera, 49'u uygulama otelinde kullanılan toplam 58 adet televizyon, iki adet tarayıcı, bir optik okuyucu, iki adet kart okuyucu ve bir adet personel takip sistemi bulunmaktadır.

2.6.3. Akademik ve İdari İnsan Kaynakları

Tablo 13. Unvanlar İtibari ile Akademik Personel Sayısı

Unvanlar İtibari İle Akademik Personel Sayısı	
Unvan	2017
Profesör	1
Doçent	2
Yardımcı Doçent	2
Öğretim Görevlisi	1
Okutman	4
Araştırma Görevlisi	5
TOPLAM	15

Fakültede Eylül 2017 itibarıyla bir profesör, iki doçent, iki yardımcı doçent, bir öğretim görevlisi, dört okutman ve beş araştırma görevlisi olmak üzere toplam 15 öğretim elemanı görev yapmaktadır.

Tablo 14. İdari Personel Sayısı

İdari Personel	
	Toplam
Genel İdari Hizmetler	5
Teknik Hizmetleri Sınıfı	2
Yardımcı Hizmetleri Sınıfı	4
Hizmet Alımı Sınıfı	11
Toplam	22

Fakültede (Uygulama Otelini de kapsayacak şekilde) beşi genel idari hizmetler sınıfı, iki teknik hizmetler sınıfı, dört yardımcı hizmetler sınıfı ve 11 hizmet alımı sınıfı olmak üzere toplam 22 idari personel görev yapmaktadır.

2.6.4. Kurum (Birim) Kültürü

Kültür, insan topluluklarını bir arada tutan, toplum içerisinde birlik ve beraberliğin oluşmasına ve toplumun sağlıklı bir şekilde varlığını sürdürmesine katkı sağlayan ve hatta bu toplumları yaşatan temel maddi ve manevi unsurların oluşturduğu bütünsel bir yapıyı ifade etmektedir. Bu bağlamda, köklü kurumların sağlam ve köklü geçmişleri ile bu geçmişlerine dayalı köklü kültürleri bulunmaktadır. Düzenli olarak gerçekleştirilen ve personel arasında kaynaşmaya katkı sağladığı düşünülen kahvaltı, öğle ve akşam

yemekleri ile geziler ve personel terfi yemekleri gibi etkinlikler Fakülte çalışanları arasında; öğrencilere yönelik düzenlenen çevre gezileri ve teknik geziler başta olmak üzere öğrenci etkinlikleri ise Fakülte öğrencileri arasında Fakülte kültürünün karşılıklı ve sürdürülebilir diyaloga dayalı şekilde oluşmasına katkı sağladığı söylenebilir. Bununla birlikte, yabancı uyruklu öğrencilere yönelik etkinlikler ile yabancı uyruklu öğrencilerle yönetim arasında ve mezunlar derneği ile karşılıklı diyalog sonucu mezunlar arasında, mezunlarla öğrenciler arasında ve mezunlarla Fakülte yönetimi ve öğretim elemanları arasında sağlıklı iletişim ve etkileşimi oluşturacak etkinlikler Fakülte kültürünün bir yansıması olarak değerlendirilebilir.

Yukarıda bahsedilen diyaloga dayalı kurum kültürünün yansıması olarak Fakültede gelişmiş ve oturmuş bir temizlik anlayışı ve çalışanlar arasında birlik ve beraberlik içerisinde huzurlu bir çalışma ortamı bulunmaktadır.

2.6.5. Rekabet Durumu

Fakülte öğretim elemanı ilanlarına olan ilgi, merkezi yerleştirme ile merkezi yerleştirme dışında kalan öğrenci tercihleri, Fakülte menşeli akademik çalışmalar ve mezunların iş dünyasındaki konumları Fakültenin ulusal düzeyde önemli bir rekabet gücüne sahip olduğunu göstermektedir. Buna ilaveten; (a) şehir olarak Kayseri'nin konumu ve ulaşılabilirliği, (b) Türk ve dünya üniversiteleri içerisinde Erciyes Üniversitesi'nin konumu, (c) Fakültenin fiziksel, teknik ve insan kaynaklarına dayalı gücü, (ç) iş dünyası ile kurulan sürdürülebilir ilişkilerle işbirlikleri ve (d) uygulamaya dayalı eğitim programlarının varlığı, Fakültenin rekabetçiliğine önemli düzeyde katkı sağlayan diğer unsurlardır.

Tablo 15. Turizm İşletmeciliği Bölümü Üniversite Giriş Puan Sıralaması

Sıra	Turizm İşletmeciliği Bölümü Üniversite Giriş Puan Sıralaması
1	Dokuz Eylül Üniversitesi - (İngilizce)
2	İstanbul Üniversitesi
3	Akdeniz Üniversitesi - (İngilizce)
4	Anadolu Üniversitesi
5	İzmir Katip Çelebi Üniversitesi - (İngilizce)
6	İstanbul Medeniyet Üniversitesi
7	Gazi Üniversitesi
8	Akdeniz Üniversitesi
9	Dokuz Eylül Üniversitesi
10	Eskişehir Osmangazi Üniversitesi
11	Muğla Sıtkı Koçman Üniversitesi
12	Çanakkale Onsekiz Mart Üniversitesi
13	Sakarya Üniversitesi
14	Erciyes Üniversitesi
15	Ondokuz Mayıs Üniversitesi
16	Pamukkale Üniversitesi
17	Alanya Alaaddin Keykubat Üniversitesi
18	Balıkesir Üniversitesi

Bu bağlamda, Fakültenin öğrenci alan tek bölümü olan Turizm İşletmeciliği bölümünün; taban puanlarına göre devlet üniversiteleri turizm fakülteleri dikkate alındığında, Türkiye'de 14. sırada yer aldığı görülmektedir.

2.7. Paydaş Analizi

Fakültenin doğrudan veya dolaylı olarak irtibat halinde olduğu iç ve dış paydaşları bulunmaktadır. Bu noktada iç ve dış paydaşlarımızın beklentileri, destekleri ve katkıları, Fakültenin stratejik yöneliminin belirlenmesi ve geleceğe yönelik amaç ve hedeflerinin ortaya konulmasında önem arz etmektedir. Fakültenin paydaş listesi paydaşlık alanına göre sınıflandırılarak aşağıdaki tabloda verilmiştir.

Fakültenin paydaş listesi Stratejik Plan Hazırlama Komisyonu tarafından belirlenmiş ve paydaşlık türüne göre *iç paydaş* ve *dış paydaş* olarak, çalışan, hizmet alan, zorunlu veya gönüllü olmasına göre de *temel ortak* ve *stratejik ortak* olarak sınıflandırılmıştır. Buna göre Fakültenin iç paydaşları; öğrenciler, akademik ve idari personelden oluşmaktadır. Dış paydaşlar ise; öğrenci aileleri, mezunlar, sektör temsilcileri, diğer turizm fakülteleri, kamu kurumları, sivil toplum kuruluşları ve uygulama oteli misafirlerinden oluşmaktadır.

Tablo 16. Erciyes Üniversitesi Turizm Fakültesi Paydaş Listesi

Paydaşlar	Paydaş Türü	Çalışan	Hizmet Alan	Temel Ortak	Stratejik Ortak
Öğrenci	İç Paydaş		✓	✓	
Akademik personel	İç Paydaş	✓		✓	
İdari personel	İç Paydaş	✓		✓	
Öğrenci aileleri	Dış Paydaş				✓
Mezunlar	Dış Paydaş		✓		✓
Sektör temsilcileri	Dış Paydaş				✓
Diğer turizm fakülteleri	Dış Paydaş				✓
Kamu kurumları ve sivil toplum kuruluşları	Dış Paydaş				✓
Uygulama oteli misafirleri	Dış Paydaş		✓		

Yukarıdaki tabloda belirtilen iç ve dış paydaşlara ilişkin geri bildirimler aşağıda özetlenmektedir.

İç Paydaş Geri Bildirimleri

İç paydaş geri bildirimleri öğrenciler, akademik ve idari personelden gelen geri bildirimlere göre aşağıdaki şekilde özetlenmektedir.

- a) *Öğrencilerden gelen geri bildirimler:* Fakülte binasında yer alan dilek ve şikâyet kutusuna bırakılan geri bildirimler her ay düzenli olarak kontrol edilmekte ve saklanmaktadır. Bu geri bildirimlerin incelenmesi neticesinde ağırlıklı olarak öğrencilerin okulun temizliği, düzeni ve eğitim kalitesi hakkında memnuniyetlerini dile getirdikleri tespit edilmiştir. Öğrencilerin kütüphane ortamında toplu olarak ders çalışma imkânının mümkün olmamasından dolayı mevcut kütüphanenin çalışma odası olarak değiştirilmesini önerdikleri görülmüş ve bu bağlamda gerekli düzenleme gerçekleştirilmiştir.
- b) *Akademik ve idari personelden gelen geri bildirimler:* Fakültede her öğretim yılında güz ve bahar dönemlerinin başında ve sonunda olmak üzere gerek akademik personel gerekse idari personel ile toplantılar gerçekleştirilmektedir. Bu toplantılara ilaveten uygulama otelimizin personeli ile de toplantılar yapılmaktadır. Bu toplantılarda, dönemde okutulan dersler ile öğrencilerin başarı durumları, Fakülte kapsamında gerçekleştirilen ve gerçekleştirilmesi planlanan etkinlikler ile Fakültenin fiziksel ve genel durumları hakkında istişareler yapılmaktadır. Ayrıca Fakülte yönetimi personelin istek ve şikâyetlerini dinlemekte ve çözüm önerileri ortaya koymaktadır. Genel hatlarıyla personelin çalışma ortamından ve imkânlarından memnun oldukları görülmektedir.

Dış Paydaş Geri Bildirimleri

Dış paydaş geri bildirimleri öğrenci aileleri, mezunlar, sektör temsilcileri, diğer turizm fakülteleri, kamu kurumları, sivil toplum kuruluşları ve uygulama oteli misafirlerinden gelen geri bildirimlere göre aşağıdaki şekilde özetlenmektedir.

Tablo 17. Erciyes Üniversitesi Turizm Fakültesi GZFT Analizi

Erciyes Üniversitesi Turizm Fakültesinin Güçlü Yönleri	
Konum	Fakülte ile Uygulama Oteli kolay ulaşılabilir konumda olması.
Personel davranışı	Personelin güler yüzlü ve misafirperver olması.
Hizmet kalitesi	Fiziksel mekanların temiz ve hijyenik olması.
Eğitimin niteliği	Eğitimin uygulamalı ve turizm işletmeleri ile işbirliği içerisinde veriliyor olması.
İşbirlikleri	Turizm sektörünün paydaşları ile olan güçlü işbirliklerinin olması.
Fiziki altyapı	Modern ve teknoloji destekli derslik ve binaya sahip olması.
İnsan ilişkileri	Öğrenci, akademik personel ve mezun arasındaki ilişkinin kuvvetli olması.
Erciyes Üniversitesi Turizm Fakültesi'nin Zayıf Yönleri	
Otomasyon	Ön büro derslerinde kullanılan otomasyon sisteminin güncel olmaması.

Yiyecek İçecek Hizmeti	Uygulama otelinde kahvaltı hizmeti dışında yiyecek içecek hizmetinin olmaması.
Müfredat	Ders müfredatının güncel sektör ihtiyaçlarına göre güncel olmaması (Gelir ve Getiri Yönetimi – <i>Revenue and Yield Management</i>).
Eğitim gezileri	Mesleki görgü, bilgi, eğitim ve kültürü artırmaya yönelik eğitim gezilerinin yeterince olmaması.
Erciyes Üniversitesi Turizm Fakültesinin Fırsatları	
Destinasyon	Türkiye'nin en önemli kış turizmi destinasyonlarından birinde yer alıyor olması.
Turizm işletmeleri	Kayseri'de hizmet veren ulusal ve uluslararası zincir otel işletmelerinin bulunması.
Erciyes Üniversitesi Turizm Fakültesinin Tehditleri	
İletişim (Mezun)	Mezun öğrencilerimizle olan iletişim eksikliğinin olması.
Terör	Bölgesel terör tehditlerinin var olması.
Yabancı dil seviyesi	Öğrencilerin yabancı dil seviyelerinin düşük olması.

2.8. Kurumsal GZFT Analizi

GZFT analizi ile kurumun iç çevrelerine göre sahip olduğu güçlü ve zayıf yönleri, dış çevrelerine göre ise; sahip olduğu fırsat ve tehditleri belirlenmektedir. Fakültenin GZFT analizi, hem paydaş görüşlerinin alınması hem de “Stratejik Plan Katkı Grubu”nun toplanarak karşılıklı fikir alışverişinin yapılması ile gerçekleştirilmiştir. Bu doğrultuda, Fakültenin GZFT analizi sonuçları şu şekilde verilmiştir:

İç Çevre Analizi:

Güçlü Yönler:

1. Yeni ve teknoloji destekli interaktif eğitim vermeye müsait bina alt yapısına sahip olunması,
2. Binanın ulaşılabilirlik açısından konumu,
3. Uygulama birimlerinin var olması,
4. Genç, dinamik, alanında uzman ve sektörle işbirliği içinde olan kadronun bulunması,
5. Yoğun uygulamalı eğitim müfredatı ile staj uygulamalarının bulunması,
6. Bağımsız bir konferans salonunun bulunması,
7. Büyük, köklü, kurumsallaşmış ve araştırmacı bir üniversite bünyesinde yer alması,
8. Döner sermayenin varlığı,

9. Bologna sürecine uygun olabilecek şekilde seçmeli Türkçe ve İngilizce içerikli derslere yer verilmesi,
10. Sosyal, kültürel ve akademik etkinlikler ile teknik gezilerin yapılması,
11. Fakültenin öğretim alanı ile doğrudan örtüşen öğrenci kulüplerinin Fakülte öğretim elemanlarının danışmanlığında düzenli olarak faaliyet göstermeleri (Turizm İşletmeciliği Kulübü ve Gastronomi Kulübü),
12. Öğrenci sektör buluşmasına yönelik sektör temsilcilerinin katıldığı istihdam ve kariyer günlerinin geleneksel hale getirilmesi ve yapılması,
13. İngilizce öğretiminin lisans öğrenimi süresince yoğun olması ve ana dili İngilizce olan yabancı uyruklu öğretim elemanlarının bulunması,
14. İkinci yabancı dil öğretiminin verilmesi,
15. İş sağlığı ve güvenliği konusunda risk değerlendirmelerinin yapılması,
16. Lisans bitirme tezlerinin TÜBİTAK 2209A ve 2209B (2241) projelerin kapsamında başvuru zorunluluğunun bulunması,
17. Mezuniyet töreninin medeniyetimiz kültürel ve tarihsel değerlerimiz ile uyumlu şekilde düzenlenmesi (Şed ve kuşak bağlama),
18. Dinamik bir iletişim ağına sahip olunması,
19. Akademik danışmanlık sisteminin etkin bir şekilde kullanılması,
20. ERASMUS ve FARABİ programlarının etkin bir şekilde kullanılması,
21. Akademik takvimin öğrencilerin uygun ve rahat staj planlaması yapabilecekleri şekilde düzenlenmiş olması,
22. Hayırsever burs imkânının bulunması.

Zayıf Yönler:

1. Mezunlar ile iletişimin zayıflığı ve mezun ofisinin bulunmaması,
2. Mevlana programından faydalanılamaması,
3. Turizm sektörü ile ortaklaşa gerçekleştirebilecek proje sayısının istenilen düzeyde olmaması,
4. Fakülte akademik takviminin farklı olmasından dolayı Üniversite genelinde düzenlenen sportif ve sosyal etkinlikler ile kampüs içi ulaşım ve yemek gibi sunulan merkezi kampüs imkânlarından Fakülte öğrencilerinin yeterince faydalanamaması,
5. Binanın atık su alt yapı eksikliklerinin bulunması,
6. Mevcut öğrenci kulüplerinin yeteri düzeyde sosyal kültürel ve bilimsel etkinlikler düzenleyememesi,
7. Engelli öğrencilere yönelik alt yapıdaki eksiklikler (Fakülte ve uygulama birimleri),
8. Yangın çıkış merdiveninin bulunmaması,
9. Gastronomi ve Mutfak Sanatları bölümünü açmaya uygun nitelikte uygulama mutfağının bulunmaması.

Dış Çevre Analizi:

Fırsatlar:

1. Kış turizmi kapsamında yapılan çalışmalar ile Kayseri'nin bir turizm merkezi haline getirilmeye çalışılması,
2. Fakültenin Türkiye'nin önemli turizm merkezlerinden biri olan Kapadokya bölgesi içerisinde yer alması,
3. Kayseri'de uluslararası ve nitelikli otel zincirlerinin şubelerinin bulunması,
4. Kayseri'de turizm eğitimi veren başka bir yükseköğrenim kurumunun bulunmaması,
5. Sağlık turizmi ve diğer alternatif turizm türleri açısından bölgenin potansiyelinin bulunması,
6. Kayseri'de iş turizmine yönelik öğrencilerin deneyim kazanabilmeleri imkânlarının bulunması,
7. Kayseri'de bulunan turizm işletmelerinin Fakültenin uygulamalı eğitimine yeteri kadar destek vermeleri,
8. Kayseri'de faaliyet gösteren konaklama işletmelerinin sunmuş oldukları hizmet çeşitliliğine bağlı olarak öğrencilerin kısmi statülü çalışma imkânı elde edebilmeleri,
9. Bölgenin doğal (Sultan Sazlığı ve Kapuzbaşı Şelaleleri gibi), kültürel (Kaniş Karum) ve tarihi (Gevher Nesibe, Mimar Sinan Evi ve Seyyid Burhaneddin gibi) derinlik ve zenginlikleri,
10. Mesleki yeterlilikler kurumunun turizm sektörüne de yönelik meslek standartlarının belirlemesi,
11. Turizm sektöründe artan bilinçli yöneticilerin olmasıyla işletmelerdeki personel istihdamında Fakülte öğrencilerine öncelik verme eğiliminin bulunması.

Tehditler:

1. Fakültenin gelişimi için öğretim elemanı sayısının yeterli olmaması,
2. Yerleşen öğrencilerin yerleşme yüzdeleri diliminin arzu edilen düzeyde olmaması,
3. Turizm sektörünün kırılgan yapısından dolayı krizlere açık olması,
4. Turizm sektörünün genel yapısından kaynaklanan sorunların (düzensiz ve uzun çalışma saatleri, bazı işlerin sosyal statüsünün düşük olarak algılanması, işletmelerin uyguladıkları düşük ücret politikaları, istihdam politikasındaki yasal mevzuatın yeterli olmaması) olması,
5. Lisans düzeyinde turizm eğitimi veren kurumların sayısının fazlalığı ve artma eğiliminin bulunması,
6. Bölge hakkında turizmin oluşturacağı olumlu faydalara yönelik yeterli düzeyde farkındalık olmamasına karşın, turizmin olumsuz yönlerinin getireceği kaygıların bulunması.
7. Kayseri'nin yabancı turistler tarafından henüz yeteri kadar tercih edilmemesi,

8. Turizm sektöründeki birçok alt kademe işlerinin fazla nitelik gerektirmemesinden dolayı sektörde kalifiye olmayan iş gücü istihdamının da bulunması,
9. Turizm fakülteleri mezunlarının kamuda istihdam edilme imkânlarının oldukça kısıtlı olması.

3. GELECEĞE BAKIŞ

3.1. Özgörev

Teori ve uygulamaya dayalı bilgiyle donatılmış, turizm sektörünün ihtiyaç duyduğu nitelikli mezunlar yetiştirmektir.

3.2. Özülkü

Çağın gerektirdiği yeniliklere açık, hür ve bilimsel düşünceye sahip, hukuka saygılı, üreten, tartışan, topluma ve ülke ekonomisine hizmet etme düşüncesi ve sorumluluğunda olan, küresel düzeydeki rekabete ayak uydurabilecek donanıma sahip mezunlar yetiştiren, ülkenin önde gelen turizm fakülteleri arasında yer almaktır.

3.3. Temel Değerler

Yenilikçilik,
Etkili iletişim,
Etkinlik ve verimlilik,
Ekip çalışmasına yatkınlık,
Şeffaflık, dürüstlük ve güvenilirlik,
“Atatürk İlke ve İnkılâpları”na bağlılık.

3.4. Amaç, Hedef, Strateji ve Performans Göstergeleri

“Stratejik Plan Katkı Grubu”nun yapmış olduğu çalışmalar sonucunda belirlenen stratejik amaçlar ve bu çerçevede oluşturulan hedef ve performans göstergeleri aşağıda tablolar haline verilmiştir.

Tablo 18. Amaç, Hedef, Strateji ve Performans Göstergeleri

A1. Teorik ve Uygulamalı Öğretim Kalitesini Sürekli İyileştirmek	
H.1.1. Akreditasyon çalışmalarının 2019 yılı sonuna kadar tamamlanması.	PG 1.1.1.Çerçeve eğitim programlarının (ÇEP) oluşturulması (yüzde) PG 1.1.2.Akreditasyon çalışmalarının tamamlanması (yüzde)
H.1.2. Öğretim elemanlarının sayısının ve niteliğinin 2021 yılı sonuna kadar artırılması	PG 1.2.1. Yıllık akademik personel sayısının artması (kişi) PG 1.2.2. Yıllık akademik yayın sayısının artması (yüzde) PG 1.2.3. Akademik personelin katılacağı eğitim sayısının artması (yüzde) PG 1.2.4. Akademik personelin katılacağı ulusal ve uluslararası bilimsel toplantıların (kongre, sempozyum, seminer, konferans) sayısının artması (adet)

<p>H.1.3. 2021 yılı sonuna kadar öğrenci niteliğini artırmaya yönelik çalışmalarda bulunmak</p>	<p>PG 1.3.1. Yıl içerisinde düzenlenen akademik etkinliklerin sayısı (adet) PG 1.3.2. Yıl içerisinde düzenlenen sosyal ve kültürel etkinliklerin sayısı (adet) PG 1.3.3. Kişisel gelişim etkinliklerinin sayısı PG 1.3.4. Yurtdışı eğitim programlarına katılan öğrenci sayısı PG 1.3.5. Yurtdışı eğitim programlarına katılan öğrenci sayısı PG 1.3.6. Öğrenci memnuniyet anketlerinin uygulanması (adet) PG 1.3.7. Stajyer öğrenci talep eden işletme sayısı (adet)</p>
<p>H.1.4. 2021 yılı sonuna kadar Turizm İşletmeciliği ve Turizm Rehberliği bölümlerinde uzaktan öğretime geçilmesi ve Üniversite stratejik amaçları doğrultusunda açılması planlanan AÖF bünyesinde turizm ile ilgili programların faaliyete geçirilmesini sağlamak.</p>	<p>PG 1.4.1. Turizm İşletmeciliği Uzaktan Öğretim programının açılması (yüzde) PG 1.4.2. Turizm Rehberliği Uzaktan Öğretim programının açılması (yüzde) PG 1.4.3. Turizm İşletmeciliği AÖF programının açılması (yüzde) PG 1.4.4. Turizm Rehberliği AÖF programının açılması (yüzde)</p>
<p>A2. Fiziksel Kapasiteyi Artırmak ve Fakülte Kurum Kültürünü Geliştirmek</p>	
<p>H.2.1. 2021 yılı sonuna kadar Fakülte binasında düzenlemelerin yapılması ve ilave fiziksel mekanların oluşturulması</p>	<p>PG 2.1.1. İlave derslik yapılması (adet) PG 2.1.2. İlave öğretim elemanı ve idari personel odası (adet) PG 2.1.3. İleride açılacak olan Gastronomi ve Mutfak Sanatları Bölümü için daha donanımlı bir uygulama mutfağının hazırlanması (adet) PG 2.1.4. Fakülte binasına asansör yapılması (yüzde) PG 2.1.5. Dersliklerde bulunan teknik donanımın yenilenmesi (yüzde) PG 2.1.6. Öğrenci kantinini kullananların faydalanabilecekleri tuvalet ve lavaboların inşa edilmesi (adet) PG 2.1.7. Fakülte atık su rögar bağlantılarının kot farkının iyileştirilmesi PG 2.1.8. Fakülte zemin katındaki alanların rutubetlenmesini engellemek amacıyla gerekli izolasyon önlemlerinin alınması PG 2.1.9. Fakültenin artan kapasitesi dikkate alınarak otopark imkânlarının geliştirilmesi PG 2.1.10. Uygulama Oteline engelli odalarının yapılması (adet) PG 2.1.11. Uygulama Oteline mutfak ve restoran yapılması</p>
<p>H.2.2. 2021 yılı sonuna kadar Fakülte öğrencileri, mezunları ve çalışanları arasında kurum kültürünü geliştirmeye ve aidiyet hissinin artırılmasına yönelik çalışmalar yapılması</p>	<p>PG 2.2.1. Akademik personel, idari personel, mezunlar ve öğrencilerin kaynaşmasına yönelik faaliyetlerin düzenlenmesi (adet) PG 2.2.2. Fakültenin düzenlemiş olduğu akademik, sosyal ve kültürel etkinliklere mezunların katılımlarının sağlanması (kişi)</p>
<p>A3.Bilimsel araştırmalarda turizm alanında Türkiye'nin önde gelen kurumları arasında yer almak.</p>	
<p>H.3.1. Turizm alanındaki yayın ve araştırmaların sayısında 2021 yılı sonuna kadar artış sağlamak</p>	<p>PG 3.1.1. SSCI'ya giren yayın sayısı (adet) PG 3.1.2. Uluslararası alan indekslerine giren yayın sayısı (adet) PG 3.1.3. Uluslararası hakemli dergilere giren yayın sayısı (adet) PG 3.1.4. Ulusal hakemli dergilere giren yayın sayısı (adet) PG 3.1.5. Uluslararası kitap bölümü sayısı (adet) PG 3.1.6. Ulusal kitap bölümü sayısı (adet) PG 3.1.7. Uluslararası yayın evlerince yayınlanan kitap sayısı (adet) PG 3.1.8. Ulusal yayın evlerince yayınlanan kitap sayısı (adet) PG 3.1.9. Dergi editörlüğü sayısı (adet) PG 3.1.10. Uluslararası yayın evlerince yayınlanan kitap editörlüğü sayısı (adet) PG 3.1.11. Ulusal yayın evlerince yayınlanan kitap editörlüğü sayısı (adet) PG 3.1.12. Uluslararası toplantılarda sunulan ve yayınlanan bildiri sayısı (adet) PG 3.1.13. Ulusal toplantılarda sunulan ve yayınlanan bildiri sayısı (adet) PG 3.1.14. Uluslararası dergilerde yapılan hakemlik (adet) PG 3.1.15. Ulusal dergilerde yapılan hakemlik (adet) PG 3.1.16. Atıf sayısı (adet) PG 3.1.17. Uluslararası düzeyde düzenlenen bilimsel toplantı (adet) PG 3.1.18. Ulusal düzeyde düzenlenen bilimsel toplantı (adet) PG 3.1.19. Uluslararası Çeviri Kitap Sayısı (adet) PG 3.1.20. Uluslararası Çeviri Kitap Bölümü Sayısı (adet)</p>

A4. Fakültenin uygulama alanlarını iyileştirerek ve yeni uygulama birimleri oluşturarak Üniversitenin toplumsal hizmet faaliyetlerinin etkinliğini artırmaya katkıda bulunmak	
H.4.1. 2021 yılı sonuna kadar Fakülteye bağlı olarak hizmet veren uygulama otelinde konaklayan misafir memnuniyetinin artırılması	PG 4.1.1. Misafir memnuniyet defterine yazılan görüşler (adet) PG 4.1.2. Misafir şikâyetleri (yüzde) PG 4.1.3. Misafir memnuniyet anket sonuçları (yüzde)
H.4.2. A Gurubu Seyahat Acentasının 2019 yılı sonuna kadar faaliyete geçirilmesi	PG 4.2.1. Fiziki ve teknik altyapının gerçekleşme oranı (yüzde) PG 4.2.2. İlgili alanda akademik personel istihdamı (kişi) PG 4.2.3. Seyahat Acentacılığı başvuru işlemlerinin gerçekleşmesi (yüzde)
H.4.3. Gastronomi ve Mutfak Sanatları bölümü uygulama mutfak ve restoranının 2019 yılı sonuna kadar faaliyete geçirilmesi	PG 4.3.1. Fiziki ve teknik altyapının gerçekleşme oranı (yüzde) PG 4.3.2. İlgili alanda akademik personel istihdamı (kişi) PG 4.3.3. Faaliyete geçmek için gerekli yasal süreçlerin tamamlanması (yüzde)
A5. Çevreye Duyarlılık ve Sosyal Sorumluluk Bilinci İçerisinde Faaliyetlerde Bulunmak	
H.5.1. 2021 yılı sonuna kadar Fakültede çevreye duyarlılık bilincinin oluşumun sağlanması	PG 5.1.1. Öğrencilerin çevre bilincinin artırılması için eğitimler düzenlenmesi (adet) PG 5.1.2. Personelin çevre bilincinin artırılmasına yönelik eğitimler düzenlenmesi (adet) PG 5.1.3. Atıkların türlerine göre ayrıştırılmasına özen göstererek geri dönüşümlerinin sağlanması (yüzde) PG 5.1.4. Fakülte ve uygulama birimleri çevresinde ağaçlandırma yapılması (adet)
H.5.2. 2021 yılı sonuna kadar dezavantajlı gruplara karşı duyarlılık oluşturulması ve bilinçlendirmeyi sağlamak	PG 5.2.1. Duyarlılık bilincini artırmaya yönelik düzenlenecek eğitim sayısı (adet) PG 5.2.2. Fakülte ve uygulama birimleri çevresinde engelsiz kampüs çalışmalarının tamamlanması (yüzde)

Fakültenin 2017-2021 Stratejik planı çerçevesinde beş stratejik amaç, 12 hedef ve 65 performans göstergesi bulunmaktadır. Yıllar itibariyle bu hedeflere ulaşmaya yönelik hedef kartları aşağıdaki tabloda gösterilmektedir.

Tablo 19. Hedef Kartları

A1. Teorik ve Uygulamalı Öğretim Kalitesini Sürekli İyileştirmek									
H.1.1. Akreditasyon çalışmalarının 2019 yılı sonuna kadar tamamlanması.									
Performans Göstergeleri	Hedefe Etkisi	Başlangıç Değeri	2017	2018	2019	2020	2021	İzleme Sıklığı	Raporlama Sıklığı
PG 1.1.1. Çerçeve eğitim programlarının (ÇEP) oluşturulması (yüzde)	%35	%20	%40	%100	-	-	-	6 ayda bir	Yılda bir
PG 1.1.2. Akreditasyon çalışmalarının tamamlanması (yüzde)	%65	-	%25	%75	%100	-	-	6 ayda bir	Yılda bir
Sorumlu Birim	Turizm Fakültesi Dekanlığı								
İşbirliği Yapacak Birimler	Öğrenci İşleri Daire Başkanlığı ve TUADER (Turizm Akademisyenleri Derneği)								
Stratejiler	Dersler ve içerikleri günün gerektirdiği koşullara göre oluşturulacak. Akreditasyon çalışmaları yürütülecek.								

A1. Teorik ve Uygulamalı Öğretim Kalitesini Sürekli İyileştirmek									
H.1.2. Öğretim elemanlarının sayısının ve niteliğinin 2021 yılı sonuna kadar artırılması									
Performans Göstergeleri	Hedefe Etkisi	Başlangıç Değeri	2017	2018	2019	2020	2021	İzleme Sıklığı	Raporlama Sıklığı
PG 1.2.1. Yıllık akademik personel sayısının artması (kişi)	%15	16	17	18	19	20	21	Yılda bir	Yılda bir

PG 1.2.2. Yıllık akademik yayın sayısının artması (adet)	%35	81	90	100	110	125	150	Yılda bir	Yılda bir
PG 1.2.3. Akademik personelin katılacağı eğitim sayısının artması (adet)	%15	10	13	16	20	25	30	Yılda bir	Yılda bir
PG 1.2.4. Akademik personelin katılacağı ulusal ve uluslararası bilimsel toplantıların (kongre, sempozyum, seminer, konferans) sayısının artması (adet)	%35	15	18	21	24	27	30	Yılda bir	Yılda bir
Sorumlu Birim	Turizm Fakültesi Dekanlığı								
İşbirliği Yapacak Birimler	Personel Daire Başkanlığı								
Stratejiler	Nitelikli öğretim elemanı sayıları arttırılacaktır. Öğretim elemanları akademik yayın yapma konusunda teşvik edilecektir. Öğretim elemanları yıl içerisinde çeşitli eğitimlere katılma konusunda desteklenecektir.								

A1. Teorik ve Uygulamalı Öğretim Kalitesini Sürekli İyileştirmek									
H.1.3. 2021 yılı sonuna kadar öğrenci niteliğini arttırmaya yönelik çalışmalarda bulunmak									
Performans Göstergeleri	Hedefe Etkisi	Başlangıç Değeri	2017	2018	2019	2020	2021	İzleme Sıklığı	Raporlama Sıklığı
PG 1.3.1. Yıl içerisinde düzenlenen akademik etkinliklerin sayısı (adet)	%25	3	4	4	4	4	4	3 ayda bir	Yılda bir
PG 1.3.2. Yıl içerisinde düzenlenen sosyal ve kültürel etkinliklerin sayısı (adet)	%25	3	3	3	3	3	3	6 ayda bir	Yılda bir
PG 1.1.3. Kişisel gelişim etkinliklerinin sayısı (adet)	%20	2	2	2	2	2	2	6 ayda bir	Yılda bir
PG 1.3.4. Yurtiçi eğitim programlarına katılan öğrenci sayısı (adet)	%5	-	1	1	1	1	1	6 ayda bir	Yılda bir
PG 1.3.5. Yurtdışı eğitim programlarına katılan öğrenci sayısı (adet)	%10	3	3	3	4	4	4	6 ayda bir	Yılda bir
PG 1.3.6. Öğrenci memnuniyet anketlerinin uygulanması (yüzde)	%5	-	%100	%100	%100	%100	%100	6 ayda bir	Yılda iki
PG 1.3.7. Stajyer öğrenci talep eden işletme sayısı (adet)	%10	15	15	15	15	15	16	6 ayda bir	Yılda bir
Sorumlu Birim	Turizm Fakültesi Dekanlığı								
İşbirliği Yapacak Birimler	KAYBİMER, Sağlık Kültür ve Spor Daire Başkanlığı, Dış İlişkiler Ofisi, İŞKUR, Kapadokya Bölgesindeki turizm işletmeleri								
Stratejiler	Farklı üniversitelerde görev yapan öğretim üyeleri Fakülteye davet edilecektir. ERASMUS+, MEVLANA ve FARABI gibi değişim programlarına katılan öğrenci sayısı arttırılarak deneyim sayısına katkıda bulunulacaktır. Kariyer Günleri etkinliklerine çağırılan işletme sayısı arttırılarak öğrencilere daha çeşitli staj yeri imkânı sağlanacaktır. Öğrenci memnuniyet anketleri her dönem tüm derslerde uygulanacak ve raporlanacaktır. Öğrencilerin daha fazla kültürel ve sosyal gezilere katılması için gerekli girişimlerde bulunulacaktır. Turizm sektöründen davetli konuşmacıların öğrencilerle söyleşi yapması sağlanacaktır.								

A1. Teorik ve Uygulamalı Öğretim Kalitesini Sürekli İyileştirmek									
H.1.4. 2021 yılı sonuna kadar Turizm İşletmeciliği ve Turizm Rehberliği bölümlerinde uzaktan öğretime geçilmesi ve Üniversite stratejik amaçları doğrultusunda açılması planlanan AÖF bünyesinde turizm ile ilgili programların faaliyete geçirilmesini sağlamak.									
Performans Göstergeleri	Hedefe Etkisi	Başlangıç Değeri	2017	2018	2019	2020	2021	İzleme Sıklığı	Raporlama Sıklığı
PG 1.4.1. Turizm İşletmeciliği Uzaktan Öğretim programının	%25	-	%15	%30	%45	%75	%100	6 ayda bir	Yılda bir

açılması (yüzde)									
PG 1.4.2. Turizm Rehberliği Uzaktan Öğretim programının açılması (yüzde)	%25	-	-	%35	%50	%100	-	6 ayda bir	Yılda bir
PG 1.4.3. Turizm İşletmeciliği AÖF programının açılması (yüzde)	%25	-	-	-	-	-	%100	6 ayda bir	Yılda bir
PG 1.4.4. Turizm Rehberliği AÖF programının açılması (yüzde)	%25	-	-	-	-	-	%100	6 ayda bir	Yılda bir
Sorumlu Birim	Turizm Fakültesi Dekanlığı								
İşbirliği Yapacak Birimler	Rektörlük, Öğrenci İşleri Daire Başkanlığı, ERUZEM								
Stratejiler	Uzaktan Eğitim Programına geçilerek Turizm İşletmeciliği eğitimi yaygınlaştırılacaktır. Uzaktan Eğitim Programına geçilerek Turizm Rehberliği eğitimi yaygınlaştırılacaktır. AÖF kurularak Turizm İşletmeciliği eğitimi yaygınlaştırılacaktır. AÖF kurularak Turizm Rehberliği eğitimi yaygınlaştırılacaktır								

A2. Fiziksel Kapasiteyi Artırmak ve Fakülte Kurum Kültürünü Geliştirmek									
H.2.1. 2021 yılı sonuna kadar Fakülte binasında düzenlemelerin yapılması ve ilave fiziksel mekânların oluşturulması									
Performans Göstergeleri	Hedefe Etkisi	Başlangıç Değeri	2017	2018	2019	2020	2021	İzleme Sıklığı	Raporlama Sıklığı
PG 2.1.1. İlave derslik yapılması (adet)	%25	10	-	-	20	-	-	6 ayda bir	Yılda bir
PG 2.1.2. İlave öğretim elemanı ve idari personel odası (adet)	%10	27	27	27	42	-	-	6 ayda bir	Yılda bir
PG 2.1.3. İleride açılacak olan Gastronomi ve Mutfak Sanatları Bölümü için daha donanımlı bir uygulama mutfağının hazırlanması (adet)	%15	-	-	-	1	-	-	6 ayda bir	Yılda bir
PG 2.1.4. Fakülte binasına asansör yapılması (yüzde) (adet)	%3	-	-	1	-	-	-	6 ayda bir	Yılda bir
PG 2.1.5. Dersliklerde bulunan teknik donanımın yenilenmesi (yüzde)	%2	-	-	-	%100	-	-	6 ayda bir	Yılda bir
PG 2.1.6. Öğrenci kantinini kullananların faydalanabilecekleri tuvalet ve lavaboların inşa edilmesi (adet)	%5	-	-	-	1	-	-	6 ayda bir	Yılda bir
PG 2.1.7. Fakülte atık su rögar bağlantılarının kot farkının iyileştirilmesi (yüzde)	%10	-	-	-	%100	-	-	6 ayda bir	Yılda bir
PG 2.1.8. Fakülte zemin katındaki alanların rutubetlenmesini engellemek amacıyla gerekli izolasyon önlemlerinin alınması (yüzde)	%5	-	-	%100	-	-	-	6 ayda bir	Yılda bir
PG 2.1.9. Fakültenin artan kapasitesi dikkate alınarak otopark imkânlarının geliştirilmesi (adet)	%5	-	-	-	1	-	-	6 ayda bir	Yılda bir
PG 2.1.10. Uygulama Oteline engelli odalarının yapılması (adet)	%10	-	-	1	-	-	-	6 ayda bir	Yılda bir
PG 2.1.11. Uygulama Oteline mutfak ve restoran yapılması	%10	-	-	-	-	-	1	6 ayda bir	Yılda bir
Sorumlu Birim	Turizm Fakültesi Dekanlığı								
İşbirliği Yapacak Birimler	Rektörlük, Yapı İşleri ve Teknik Daire Başkanlığı, Strateji Daire Başkanlığı, Fakültenin hayırseverleri (Hasçalık Ailesi)								
Stratejiler	Binanın gerekli genişleme faaliyetleri ile birlikte derslikler, odalar ve mutfak uygulama birimi oluşturulacaktır. Fakülte binasındaki altyapı sorunları giderilecektir. Uygulama otelinde engelli odası, mutfak ve restoran birimleri yapılacaktır.								

A2. Fiziksel Kapasiteyi Artırmak ve Fakülte Kurum Kültürünü Geliştirmek									
H.2.2. 2021 yılı sonuna kadar Fakülte öğrencileri, mezunları ve çalışanları arasında kurum kültürünü geliştirmeye ve aidiyet hissini artırılmasına yönelik çalışmalar yapılması									
Performans Göstergeleri	Hedefe Etkisi	Başlangıç Değeri	2017	2018	2019	2020	2021	İzleme Sıklığı	Raporlama Sıklığı
PG 2.2.1. Akademik personel, idari personel, mezunlar ve öğrencilerin kaynaşmasına yönelik faaliyetlerin düzenlenmesi (adet)	%50	10	10	12	12	12	12	6 ayda bir	Yılda bir
PG 2.2.2. Fakültenin düzenlemiş olduğu akademik, sosyal ve kültürel etkinliklere mezunların katılımlarının sağlanması (kişi)	%50	1	3	4	5	6	6	6 ayda bir	Yılda bir
Sorumlu Birim	Turizm Fakültesi Dekanlığı								
İşbirliği Yapacak Birimler	Yerel yönetimler, Rektörlük, Mezunlar Derneği								
Stratejiler	Fakülteden mezun olan öğrencilerin Kariyer Günleri'ne davet edilmesi sağlanacaktır. Fakülteden mezun olan öğrencilerin münferit zamanlarda Fakültede konferansa katılması sağlanacaktır. Fakülte personeline yönelik sosyal faaliyetler zenginleştirilecektir.								

A3. Bilimsel araştırmalarda turizm alanında Türkiye'nin önde gelen kurumları arasında yer almak.									
H.3.1. Turizm alanındaki yayın ve araştırmaların sayısında 2021 yılı sonuna kadar artış sağlamak									
Performans Göstergeleri	Hedefe Etkisi	Başlangıç Değeri	2017	2018	2019	2020	2021	İzleme Sıklığı	Raporlama Sıklığı
PG 3.1.1. SSCI'ya giren yayın sayısı (adet)	%15	2	2	3	4	4	5	6 ayda bir	Yılda bir
PG 3.1.2. Uluslararası alan indekslerine giren yayın sayısı (adet)	%8	13	15	20	25	30	35	6 ayda bir	Yılda bir
PG 3.1.3. Uluslararası hakemli dergilere giren yayın sayısı (adet)	%3	8	10	12	15	18	20	6 ayda bir	Yılda bir
PG 3.1.4. Ulusal hakemli dergilere giren yayın sayısı (adet)	%2	30	40	45	50	55	60	6 ayda bir	Yılda bir
PG 3.1.5. Uluslararası kitap bölümü sayısı (adet)	%7	1	1	2	3	3	4	6 ayda bir	Yılda bir
PG 3.1.6. Ulusal kitap bölümü sayısı (adet)	%5	6	9	12	15	17	20	6 ayda bir	Yılda bir
PG 3.1.7. Uluslararası yayın evlerince yayınlanan kitap sayısı (adet)	%9	-	-	-	-	1	1	6 ayda bir	Yılda bir
PG 3.1.8. Ulusal yayın evlerince yayınlanan kitap sayısı (adet)	%6	3	3	4	5	6	7	6 ayda bir	Yılda bir
PG 3.1.9. Dergi editörlüğü sayısı (adet)	%6	-	-	-	-	-	1	6 ayda bir	Yılda bir
PG 3.1.10. Uluslararası yayın evlerince yayınlanan kitap editörlüğü sayısı (adet)	%9	-	-	-	-	-	1	6 ayda bir	Yılda bir
PG 3.1.11. Ulusal yayın evlerince yayınlanan kitap editörlüğü sayısı (adet)	%6	-	1	1	1	2	2	6 ayda bir	Yılda bir
PG 3.1.12. Uluslararası toplantılarda sunulan ve yayınlanan bildiri sayısı (adet)	%2	8	12	13	14	15	16	6 ayda bir	Yılda bir
PG 3.1.13. Ulusal toplantılarda sunulan ve yayınlanan bildiri sayısı	%1	10	2	2	2	2	2	6 ayda bir	Yılda bir

(adet)									
PG 3.1.14. Uluslararası dergilerde yapılan hakemlik (adet)	%5	15	19	21	23	25	25	6 ayda bir	Yılda bir
PG 3.1.15. Ulusal dergilerde yapılan hakemlik (adet)	%4	40	43	46	50	54	55	6 ayda bir	Yılda bir
PG 3.1.16. Atıf sayısı (adet)	%1	500	580	650	720	800	850	Yılda bir	Yılda bir
PG 3.1.17. Uluslararası düzeyde düzenlenen bilimsel toplantı (adet)	%5	-	2	3	3	3	4	6 ayda bir	Yılda bir
PG 3.1.18. Ulusal düzeyde düzenlenen bilimsel toplantı (adet)	%3	1	1	1	2	2	2	Yılda bir	Yılda bir
PG 3.1.19. Uluslararası Çeviri Kitap Sayısı	%2	-	-	-	-	-	1	Yılda bir	Yılda bir
PG 3.1.20. Uluslararası Çeviri Kitap Bölümü Sayısı	%1	-	-	-	-	-	1	Yılda bir	Yılda bir
Sorumlu Birim	Turizm Fakültesi Dekanlığı								
İşbirliği Yapacak Birimler	Turizm Fakülteleri, yayın evleri, Bilimsel Araştırma Projeleri Birimi (BAP), akademik dergiler								
Stratejiler	SSCI, uluslararası alan indekslerine giren, ulusal alan indekslerine giren yayın sayısının ve ulusal ve uluslararası bilimsel toplantılarda sunulan bildiri sayısının artması teşvik edilecektir. Uluslararası düzeyde bilimsel toplantılar organize edilecektir.								

A4. Fakültenin toplumsal hizmet sunulan uygulama alanlarını iyileştirmek ve yeni uygulama alanları oluşturmak									
H.4.1. 2021 yılı sonuna kadar Fakülteye bağlı olarak hizmet veren uygulama otelinde konaklayan misafir memnuniyetinin artırılması									
Performans Göstergeleri	Hedefe Etkisi	Başlangıç Değeri	2017	2018	2019	2020	2021	İzleme Sıklığı	Raporlama Sıklığı
PG 4.1.1. Misafir memnuniyet defterine yazılan görüşler (adet)	%10	125	150	175	200	225	250	Yılda bir	Yılda bir
PG 4.1.2. Misafir şikâyetleri (yüzde)	%25	%1	%1	%1	%1	%1	%1	Yılda bir	Yılda bir
PG 4.1.3. Misafir memnuniyet anket sonuçları (yüzde)	%65	-	%90	%95	%95	%95	%95	Yılda bir	Yılda bir
Sorumlu Birim	Turizm Fakültesi Dekanlığı								
İşbirliği Yapacak Birimler	Misafirler, Erciyes Üniversitesi Halkla İlişkiler Müdürlüğü								
Stratejiler	Misafir memnuniyet anketleri uygulanacaktır. Anketler sonucunda misafirlerin memnun olmadığı unsurlarda iyileştirmeler yapılacaktır.								

A4. Fakültenin toplumsal hizmet sunulan uygulama alanlarını iyileştirmek ve yeni uygulama alanları oluşturmak									
H.4.2. A Gurubu Seyahat Acentasının 2019 yılı sonuna kadar faaliyete geçirilmesi									
Performans Göstergeleri	Hedefe Etkisi	Başlangıç Değeri	2017	2018	2019	2020	2021	İzleme Sıklığı	Raporlama Sıklığı
PG 4.2.1. Fiziki ve teknik altyapının gerçekleşme oranı(yüzde)	%10	-	-	-	%100	-	-	Yılda bir	Yılda bir
PG 4.2.2. İlgili alanda akademik personel istihdamı (kişi)	%75	-	-	2	3	-	-	Yılda bir	Yılda bir
PG 4.2.3. Seyahat Acentacılığı başvuru işlemlerinin gerçekleşmesi (yüzde)	%15	-	-	%25	%100	-	-	Yılda bir	Yılda bir
Sorumlu Birim	Turizm Fakültesi Dekanlığı								

İşbirliği Yapacak Birimler	Personel Daire Başkanlığı, Türkiye Seyahat Acentacıları Birliği (TÜRSAB), Nevşehir Rehberler Odası, Turist Rehberleri Birliği, Kayseri'deki seyahat acentaları, havayolu şirketleri, konaklama işletmeleri
Stratejiler	Fakülte bünyesinde A Grubu Seyahat Acentasının kurulabilmesi için başvuruda bulunulacaktır. Turizm Rehberliği Bölümü için gerekli akademik personel istihdamı sağlanacaktır.

A4. Fakültenin toplumsal hizmet sunulan uygulama alanlarını iyileştirmek ve yeni uygulama alanları oluşturmak									
H.4.3. Gastronomi ve Mutfak Sanatları bölümü uygulama mutfak ve restoranının 2019 yılı sonuna kadar faaliyete geçirilmesi									
Performans Göstergeleri	Hedefe Etkisi	Başlangıç Değeri	2017	2018	2019	2020	2021	İzleme Sıklığı	Raporlama Sıklığı
PG 4.3.1. Fiziki ve teknik altyapının gerçekleşme oranı (yüzde)	%50	-	-	-	%100	-	-	Yılda bir	Yılda bir
PG 4.3.2. İlgili alanda akademik personel istihdamı (kişi)	%40	3	3	4	4	-	-	Yılda bir	Yılda bir
PG 4.3.3. Faaliyete geçmek için gerekli yasal süreçlerin tamamlanması (yüzde)	%10	-	-	-	%100	-	-	Yılda bir	Yılda bir
Sorumlu Birim	Turizm Fakültesi Dekanlığı								
İşbirliği Yapacak Birimler	Rektörlük, Yapı İşleri ve Teknik Daire Başkanlığı, Personel Daire Başkanlığı, Strateji Daire Başkanlığı								
Stratejiler	Fakülte bünyesinde donanımlı bir uygulama mutfağı ve restoranın kurulması sağlanacaktır. Gastronomi ve Mutfak Sanatları Bölümü için gerekli akademik personel istihdamı sağlanacaktır.								

A5. Çevreye Duyarlılık ve Sosyal Sorumluluk Bilinci İçerisinde Faaliyetlerde Bulunmak									
H.5.1. 2021 yılı sonuna kadar Fakültede çevreye duyarlılık bilincinin oluşumun sağlanması									
Performans Göstergeleri	Hedefe Etkisi	Başlangıç Değeri	2017	2018	2019	2020	2021	İzleme Sıklığı	Raporlama Sıklığı
PG 5.1.1. Öğrencilerin çevre bilincinin artırılması için eğitimler düzenlenmesi (adet)	%15	-	1	1	2	2	2	Yılda bir	Yılda bir
PG 5.1.2. Personelin çevre bilincinin artırılmasına yönelik eğitimler düzenlenmesi (adet)	%15	-	1	1	2	2	2	Yılda bir	Yılda bir
PG 5.1.3. Atıkların türlerine göre ayrıştırılmasına özen göstererek geri dönüşümlerinin sağlanması (yüzde)	%35	%5	%10	%15	%20	%25	%30	Yılda bir	Yılda bir
PG 5.1.4. Fakülte ve uygulama birimleri çevresinde ağaçlandırma yapılması (adet)	%35	375	400	425	450	475	500	Yılda bir	Yılda bir
Sorumlu Birim	Turizm Fakültesi Dekanlığı								
İşbirliği Yapacak Birimler	Yerel Yönetimler, Yapı İşleri ve Teknik Daire Başkanlığı								
Stratejiler	Her yıl düzenli olarak Turizm Fakültesi ve Uygulama Birimi çevresine ağaçlandırma faaliyeti gerçekleştirilecektir. Her yıl düzenli olarak çevre bilincinin artırılması için akademik ve idari personel ile öğrencilere eğitimler düzenlenecektir. Turizm Fakültesi ve Uygulama Biriminde ayrıştırılmış atıklar için farklı renklerde atık kutuları bulundurulacaktır.								

A5. Çevreye Duyarlılık ve Sosyal Sorumluluk Bilinci İçerisinde Faaliyetlerde Bulunmak									
H.5.2. 2021 yılı sonuna kadar dezavantajlı gruplara karşı duyarlılık oluşturulması ve bilinçlendirmeyi sağlamak									
Performans Göstergeleri	Hedefe Etkisi	Başlangıç Değeri	2017	2018	2019	2020	2021	İzleme Sıklığı	Raporlama Sıklığı
PG 5.2.1. Duyarlılık bilincini artırmaya yönelik düzenlenecek eğitim sayısı (adet)	%25	-	-	1	2	2	2	Yılda bir	Yılda bir
PG 5.2.2. Fakülte ve Uygulama Birimleri çevresinde engelsiz kampüs çalışmalarının tamamlanması (yüzde)	%75	%25	%25	%30	%35	%40	%45	Yılda bir	Yılda bir

Sorumlu Birim	Turizm Fakültesi Dekanlığı
İşbirliği Yapacak Birimler	Rektörlük, Yapı İşleri ve Teknik Daire Başkanlığı, Strateji Daire Başkanlığı
Stratejiler	Çevreye duyarlılık temalı konferans düzenleyerek duyarlılık bilinci artırılacaktır. Fakülte ve Uygulama birimlerinde dezavantajlı gruplar için işaretleme ve düzenlemeler yapılacaktır.

4. MALİYETLENDİRME

Turizm Fakültesinin yukarıda detaylandırılan amaçlar, hedefler ve stratejilere ulaşabilmek için gerekli olan beş yıllık tahmini maliyetleri bütçe imkânları dikkate alınarak yıllar itibariyle aşağıda verilmiştir:

Tablo 20. 2017 Yılı Tahmini Maliyetler

STRATEJİK AMAÇLAR	Bütçe İçi (Özel Bütçe)	Bütçe Dışı (Döner Sermaye)	TOPLAM
A1. Teorik ve Uygulamalı Öğretim Kalitesini Sürekli İyileştirmek	8.800,00	25.000,00	33.800,00
A2. Fiziksel Kapasiteyi Artırmak ve Fakülte Kurum Kültürünü Geliştirmek	3.300,00	25.000,00	28.300,00
A3. Bilimsel Araştırmalarda Turizm Alanında Türkiye'nin Önde Gelen Kurumları Arasında Yer Almak.	3.300,00	25.000,00	28.300,00
A4. Fakültenin Toplumsal Hizmet Sunulan Uygulama Alanlarını İyileştirmek ve Yeni Uygulama Alanları Oluşturmak	5.000,00	146.000,00	151.000,00
A5. Çevreye Duyarlılık ve Sosyal Sorumluluk Bilinci İçerisinde Faaliyetlerde Bulunmak	3.400,00	25.000,00	28.400,00
Amaçlar Toplamı	23.800,00	246.000,00	269.800,00
Genel yönetim Giderleri	1.537.000,00	254.000,00	1.791.000,00
2017 yılı Toplamı	1.560.800,00	500.000,00	2.060.800,00

Tablo 21. 2018 Yılı Tahmini Maliyetler

STRATEJİK AMAÇLAR	Bütçe İçi (Özel Bütçe)	Bütçe Dışı (Döner Sermaye)	TOPLAM
A1. Teorik ve Uygulamalı Öğretim Kalitesini Sürekli İyileştirmek	10.300,00	25.000,00	35.300,00
A2. Fiziksel Kapasiteyi Artırmak ve Fakülte Kurum Kültürünü Geliştirmek	3.500,00	25.000,00	28.500,00
A3. Bilimsel Araştırmalarda Turizm Alanında Türkiye'nin Önde Gelen Kurumları Arasında Yer Almak.	5.000,00	25.000,00	30.000,00
A4. Fakültenin Toplumsal Hizmet Sunulan Uygulama Alanlarını İyileştirmek ve Yeni Uygulama Alanları Oluşturmak	3.500,00	176.000,00	179.500,00

A5. Çevreye Duyarlılık ve Sosyal Sorumluluk Bilinci İçerisinde Faaliyetlerde Bulunmak	3.000,00	25.000,00	28.000,00
Amaçlar Toplamı	25.300,00	276.000,00	301.300,00
Genel yönetim Giderleri	1.663.200,00	274.000,00	1.937.200,00
2018 yılı Toplamı	1.688.500,00	550.000,00	2.238.500,00

Tablo 22. 2019 Yılı Tahmini Maliyetler

STRATEJİK AMAÇLAR	Bütçe İçi (Özel Bütçe)	Bütçe Dışı (Döner Sermaye)	TOPLAM
A1. Teorik ve Uygulamalı Öğretim Kalitesini Sürekli İyileştirmek	12.700,00	30.000,00	42.700,00
A2. Fiziksel Kapasiteyi Artırmak ve Fakülte Kurum Kültürünü Geliştirmek	2.500,00	30.000,00	32.500,00
A3. Bilimsel Araştırmalarda Turizm Alanında Türkiye'nin Önde Gelen Kurumları Arasında Yer Almak.	6.000,00	30.000,00	36.000,00
A4. Fakültenin Toplumsal Hizmet Sunulan Uygulama Alanlarını İyileştirmek ve Yeni Uygulama Alanları Oluşturmak	3.000,00	190.000,00	193.000,00
A5. Çevreye Duyarlılık ve Sosyal Sorumluluk Bilinci İçerisinde Faaliyetlerde Bulunmak	2.500,00	30.000,00	32.500,00
Amaçlar Toplamı	26.700,00	310.000,00	336.700,00
Genel yönetim Giderleri	1.777.200,00	295.000,00	2.072.200,00
2019 yılı Toplamı	1.803.900,00	605.000,00	2.408.900,00

Tablo 23. 2020 Yılı Tahmini Maliyetler

STRATEJİK AMAÇLAR	Bütçe İçi (Özel Bütçe)	Bütçe Dışı (Döner Sermaye)	TOPLAM
A1. Teorik ve Uygulamalı Öğretim Kalitesini Sürekli İyileştirmek	15.700,00	35.000,00	50.700,00
A2. Fiziksel Kapasiteyi Artırmak ve Fakülte Kurum Kültürünü Geliştirmek	3.500,00	35.000,00	38.500,00
A3. Bilimsel Araştırmalarda Turizm Alanında Türkiye'nin Önde Gelen Kurumları Arasında Yer Almak.	3.500,00	35.000,00	38.500,00
A4. Fakültenin Toplumsal Hizmet Sunulan Uygulama Alanlarını İyileştirmek ve Yeni Uygulama Alanları Oluşturmak	3.500,00	210.000,00	213.500,00
A5. Çevreye Duyarlılık ve Sosyal Sorumluluk Bilinci İçerisinde Faaliyetlerde Bulunmak	3.500,00	35.000,00	38.500,00
Amaçlar Toplamı	29.700,00	350.000,00	379.700,00
Genel yönetim Giderleri	1.869.000,00	315.500,00	2.184.500,00
2020 yılı Toplamı	1.898.700,00	665.500,00	2.564.200,00

Tablo 24. 2021 Yılı Tahmini Maliyetler

STRATEJİK AMAÇLAR	Bütçe İçi (Özel Bütçe)	Bütçe Dışı (Döner Sermaye)	TOPLAM
A1. Teorik ve Uygulamalı Öğretim Kalitesini Sürekli İyileştirmek	17.400,00	37.500,00	54.900,00
A2. Fiziksel Kapasiteyi Artırmak ve Fakülte Kurum Kültürünü Geliştirmek	4.250,00	37.500,00	41.750,00
A3. Bilimsel Araştırmalarda Turizm Alanında Türkiye'nin Önde Gelen Kurumları Arasında Yer Almak.	4.250,00	37.500,00	41.750,00
A4. Fakültenin Toplumsal Hizmet Sunulan Uygulama Alanlarını İyileştirmek ve Yeni Uygulama Alanları Oluşturmak	4.250,00	282.050,00	286.300,00
A5. Çevreye Duyarlılık ve Sosyal Sorumluluk Bilinci İçerisinde Faaliyetlerde Bulunmak	4.250,00	37.500,00	41.750,00
Amaçlar Toplamı	34.400,00	432.050,00	466.450,00
Genel yönetim Giderleri	1.962.000,00	300.000,00	2.262.000,00
2021 yılı Toplamı	1.996.400,00	732.050,00	2.728.450,00

5. İZLEME VE DEĞERLENDİRME

İzleme, stratejik plan uygulamasının sistematik olarak takip edilmesi ve raporlanmasıdır. Değerlendirme ise, uygulama sonuçlarının amaç ve hedeflere kıyasla ölçülmesi ve söz konusu amaç ve hedeflerin tutarlılık ve uygunluğunun analizidir. Stratejik planın izlenmesi ve değerlendirilmesi, stratejik planının başarılı bir şekilde uygulanması için çok önemlidir. Stratejik plan hazırlandıktan sonra sürecin plana uygun bir şekilde yönetilip yönetilmediğinin belirlenmesi amacıyla uygulamanın izlenmesi ve belirli aralıklarla değerlendirilmesi gerekmektedir. Bu nedenle, Turizm Fakültesi Stratejik Planı uygulama sürecinde izleme ve değerlendirme faaliyetlerine yer verilecektir. İzleme faaliyetleri sırasında stratejik hedeflerin gerçekleşme durumları sistematik olarak takip edilip raporlanması yapılacaktır. Değerlendirme ise, uygulama sonuçlarının stratejik plan amaç ve hedefleri ile uygunluğunun, hedeflere ne kadar yaklaşıldığının, planın tutarlılığının analizi ile yapılacaktır.

İzleme ve değerlendirme faaliyetlerinin etkin bir şekilde yapılabilmesi için öncelikle stratejik planda yer alan amaç ve hedeflerin gerçekleştirilmesinden sorumlu birimlerin kimler olduğu belirlenmiş ve stratejik planda belirtilmiştir. Amaç ve hedeflerin gerçekleştirilebilmesi için belirlenmiş performans göstergelerinin ölçülebilmesi ve belirli aralıklarla (3 ay, 6 ay, 12 ay) raporlanması, rapor sonuçlarının kurum içi ve dışı paydaşlara sunulması, Fakülte Dekanlığı tarafından değerlendirmeler yapılması etkin bir izlem yapılmasını sağlayan yaklaşımlar olacaktır. Fakülte Stratejik Planlama Komisyonu, stratejik planın uygulanması ile ilgili verileri özenle toplayıp gerekli istatistiksel

değerlendirmeleri yaparak, her yıl "Fakülte Stratejik Plan Performans Raporu" oluşturacaktır. Oluşturulan bu rapor, Erciyes Üniversitesi Stratejik Planlama Daire Başkanlığına zamanında ve eksiksiz olarak teslim edilecektir. Fakülte Stratejik Planlama Komisyonu hazırlamış olduğu bu raporla amaç ve hedeflerin ne ölçüde gerçekleştirildiği, stratejik plana ne kadar bağlı kalındığı, hangi konularda başarılı olduğu ya da başarısız olduğu, başarısızlık varsa sebeplerin neler olduğu, başarısızlığın düzeltilmesi için ne gibi tedbirlerin alınması gerektiği konularını değerlendirecektir. Amaç ve hedefler planlanan şekilde gerçekleşiyorsa, plan uygulanmaya devam edecektir. Beklenmeyen sonuçlar ortaya çıktığı takdirde, plan revize edilecek ve güncellenmiş şekliyle uygulamaya devam edilecektir. Fakültenin stratejik planının bu şekilde izleme ve değerlendirmesinin yapılması ile amaç ve hedeflerine daha fazla yaklaşacak, Fakülte Türkiye'nin saygın, önde gelen ve örnek alınan turizm fakültelerinden biri olacaktır.