



ERCIYES ÜNİVERSİTESİ
TURİZM FAKÜLTESİ
2017 MALİ YILI
BİRİM FAALİYET RAPORU

Ocak, 2018

İÇİNDEKİLER

ÜST YÖNETİCİ SUNUŞU.....

I- GENEL BİLGİLER.....

A- Misyon ve Vizyon.....

B- Yetki, Görev ve Sorumluluklar.....

C- İdareye İlişkin Bilgiler.....

1- Fiziksel Yapı.....

2- Örgüt Yapısı.....

3- Bilgi ve Teknolojik Kaynaklar

4- İnsan Kaynakları

5- Sunulan Hizmetler

II- AMAÇ ve HEDEFLER.....

A- İdarenin Amaç ve Hedefleri

III- FAALİYETLERE İLİŞKİN BİLGİ VE DEĞERLENDİRMELER.....

A- Mali Bilgiler

1- Bütçe Uygulama Sonuçları

2- Mali Denetim Sonuçları

B- Birim Stratejik Planı Uygulama ve Değerlendirme Sonuçları.....

1- Faaliyet Bilgileri.....

2- Performans Sonuçları Tablosu

IV- KURUMSAL KABİLİYET VE KAPASİTENİN DEĞERLENDİRİLMESİ

A- Üstünlükler

B- Zayıflıklar

C- Değerlendirme

V- ÖNERİ VE TEDBİRLER

BİRİM YÖNETİCİSİNİN SUNUŞU

Turizm Fakültesi'nin geçmişi 2005 yılında kurulmuş olan Türkan-Tuncer Hasçalık Turizm İşletmeciliği ve Otelcilik Yüksekokulu'na dayanmaktadır. Türkan-Tuncer Hasçalık Turizm İşletmeciliği ve Otelcilik Yüksekokulu, 21 Haziran 2005 tarihinde Erciyes Üniversitesi'ne bağlı olarak kurulmuş olup, 28 Ağustos 2006'da Üniversite Rektörlüğü tarafından Prof. Dr. Kurtuluş Karamustafa'nın kurucu müdür olarak atanmasıyla 2006-2007 akademik yılında öğretime başlamıştır. Esasen, Yüksekokul'un kuruluş çalışmalarına 2003 yılında başlanılmıştır. Kuruluş çalışmaları kapsamında Kayseri İlinde lisans düzeyinde turizm eğitimi veren bir yükseköğretim kurumunun gerekliliğine ilişkin araştırmalar yapılmış, Türkiye ve dünyadaki örnekler incelenmiş, ders planları oluşturulmuş ve Erciyes Üniversitesi Senatosu'nun aldığı karar üzerine Yüksekokul'un kurulma teklifi Yükseköğretim Kuruluna (YÖK) sunulmuştur. YÖK'ün onayı sonucunda Turizm İşletmeciliği ve Otelcilik Yüksekokulu 21 Haziran 2005 tarihinde Resmi Gazete'de yayınlanan Bakanlar Kurulu Kararı ile Erciyes Üniversitesi'ne bağlı olarak Kayseri ilinde kurulmuş olup, 2006-2007 öğretim yılında 30 öğrenci ile ilk kez Kayseri Meslek Yüksekokulu binasında öğretime başlamıştır. Üç yıl bu binada hizmet verdikten sonra, Kayserili işadama ve hayırsever Tuncer Hasçalık'ın kendi ve eşi Türkan Hasçalık adına yaptırdığı 4100m2 kapalı alana sahip Yüksekokul binası 2009-2010 öğretim yılında 11. Cumhurbaşkanımız Sayın Abdullah Gül tarafından hizmete açılmıştır. 2009-2010 öğretim yılında ikinci öğretim bölümü açılmıştır. Ancak, 2015 yılında ikinci öğretim yeniden kapatılmıştır.

Lisans düzeyindeki turizm eğitiminin yeniden yapılandırılması çerçevesinde Yüksekokul'un "Turizm Fakültesi"ne dönüştürülmesine yönelik gerekli ön çalışmalar 2013 yılında meyvesini vermiştir. Yüksekokul 25 Nisan 2013 tarihinde Resmi Gazete'de yayınlanan Bakanlar Kurulu kararıyla Turizm Fakültesi'ne dönüştürülmüştür. Turizm Fakültesi'nin üç bölümü bulunmaktadır. Bunlar; (a) Turizm İşletmeciliği, (b) Turizm Rehberliği ve (c) Gastronomi ve Mutfak Sanatları bölümleridir. Hâlihazırda "Turizm İşletmeciliği bölümü" normal öğretim programına öğrenci alınmaktadır. "Turizm Rehberliği bölümü" ile "Gastronomi ve Mutfak Sanatları bölümü" henüz öğrenci almamaktadır. "Turizm Rehberliği bölümü" normal öğretim programına 2018-2019 öğretim yılında öğrenci alınması için bu yıl başvuruda bulunulmuştur. Fakülte'nin "Turizm İşletmeciliği bölümü" dört yıl süreyle eğitim vermektedir. Bu dört yıl süre zarfındaki eğitim sonrasında mezun olmaya hak kazananlar lisans diploması alırlar. Fakültemiz "Turizm İşletmeciliği bölümü"nin en önemli amacı turizm sektöründe faaliyet gösteren turistik işletmelerin ihtiyacı olan nitelikli orta ve üst düzey yöneticiler yetiştirmektir. Bu amaca ulaşmak için Fakültemizde tecrübeli ve dinamik akademik personel tarafından öğrencilere başta İngilizce olmak üzere iki yabancı dil kazandırılmakta ve öğrenciler: (a) bilgi ve bilgisayar teknolojileri, (b) turizm sektörü ve turizm işletmeleri ve (c) modern işletmecilik ve yöneticilik ile ilgili bilgi ve becerilerle donatılmaktadırlar. Turizm İşletmeciliği bölümünde 2017-2018 öğretim yılı itibariyle normal ve ikinci öğretim bölümlerinde kayıtlı toplam 447 öğrenci bulunmaktadır.

Turizm İşletmeciliği bölümünden mezun olabilmek için öğrencilerin dört yıl süre zarfındaki eğitimleri boyunca üç ay süreyle turizm sektöründeki işletmelerde staj yapmaları gerekmektedir. Öğrenciler, bu stajları yaz tatillerinde yurtiçindeki oteller, tatil köyleri, tur operatörleri, seyahat acenteleri, yiyecek-içecek işletmeleri, havayolları gibi turizm işletme belgeli kuruluşlarda tamamlayabilecekleri gibi yurtdışındaki benzer nitelikteki işletmelerde de tamamlayabilirler. Turizmin, dünyada ve ülkemizde en hızlı gelişen sektörlerden biri olduğu

dikkate alındığında Fakültemiz Turizm İşletmeciliği bölümü mezunları için sektörde çok çeşitli iş imkânları ve büyük fırsatlar bulunmaktadır. Turizm İşletmeciliği bölümünden mezun olanlar turizmin çeşitli alanlarında kolaylıkla istihdam edilme avantajını elde etmektedir. Bu alanlar; (a) konaklama işletmeleri, (b) seyahat işletmeleri, (c) yiyecek-ıçecek işletmeleri, (d) Kültür ve Turizm Bakanlığı, (e) hediyelik eşya mağazaları, (f) eğlence ve animasyon işletmeleri, (g) kongre ve fuar organizasyonları, (h) bağımsız iş olanakları (mezunlar, büyük sermaye gerektirmeyen pansiyon, bar gibi yerlerin işletmecisi olarak kendi işlerini kurabilirler) ve (ı) turizm eğitim kurumlarında akademik kadrolarda çalışabilirler. Fakültemiz Erciyes Üniversitesi merkez yerleşkesinde hizmet vermesinden dolayı üniversitenin tüm sosyal, kültürel ve spor olanaklarından öğrenciler yararlanabilmektedirler. Derslerin uygulamalı olarak yürütülmesinde Fakültemize bağlı Uygulama Oteli'nden yararlanılmaktadır.

Fakülte'deki bilimsel faaliyetleri destekleyebilmek, araştırma görevlileri ile çevrede bulunan diğer akademik kurumlardaki insan kaynaklarının gelişimine katkıda bulunabilmek, turizm araştırmalarının özeldir bölgemizde genelde de ülkemizde daha nitelikli hale gelmesini sağlayabilmek için lisansüstü turizm eğitimi konusunda Sosyal Bilimler Enstitüsü nezdinde girişimlerde bulunulmuş ve Turizm İşletmeciliği A.B.D.'nda 2013-2014 öğretim yılında yüksek lisans eğitimine başlanmıştır. 2018-2019 öğretim yılında doktora programı açılması için gerekli şartlar sağlanmış ve hazırlıklar yapılmış olup başvuruda bulunulacaktır. Eğitim kalitesinin devamlılığını sağlayabilmek ve rekabet gücünü artırabilmek için sürekli kaynak yaratacak çalışmalar yaparak Fakülte'nin misyonunu yerine getirmesi için çaba gösterilecektir.

Prof. Dr. Kurtuluş KARAMUSTAFA
DEKAN

I- GENEL BİLGİLER

A- Özgörev ve Özülkü

Özgörevimiz: Teori ve uygulamaya dayalı bilgiyle donatılmış, turizm sektörünün ihtiyaç duyduğu nitelikli mezunlar yetiştirmektir.

Özülkümüz: Çağın gerektirdiği yeniliklere açık, hür ve bilimsel düşünceye sahip, hukuka saygılı, üreten, tartışan, topluma ve ülke ekonomisine hizmet etme düşüncesi ve sorumluluğunda olan, küresel düzeydeki rekabete ayak uydurabilecek donanıma sahip mezunlar yetiştiren, ülkenin önde gelen turizm fakülteleri arasında yer almaktır.

B- Yetki, Görev ve Sorumluluklar

Mali Yetkililer

Harcama Yetkilisi	Gerçekleştirme Görevlisi	Taşınır Kayıt ve Kontrol Yetkilisi
Prof. Dr. Kurtuluş KARAMUSTAFA	Müzeyyen KİP	Hakkı TAŞDELEN

İdari Yetki Görev ve Sorumluluklar

Bu ibare, Turizm Fakültesi Dekanlığı bünyesinde yapılan lisans eğitim-öğretiminin, 2547 Sayılı Yükseköğretim Kanunu'nun amir hükümleri doğrultusunda yürütülmesi ve yönetilmesi hususlarını kapsar.

İdari Hiyerarşi:

Fakülte Dekanı	Prof. Dr. Kurtuluş KARAMUSTAFA
Fakülte Dekan Yrd.	Prof. Dr. Ömer ŞANLIOĞLU
Fakülte Dekan Yrd.	Yrd. Doç. Dr. Harun ÇALHAN
Turizm İşletmeciliği Bölüm Başkanı	Prof. Dr. Kurtuluş KARAMUSTAFA
Turizm Rehberliği Bölüm Başkanı	Yrd. Doç. Dr. Mehmet UMUR
Fakülte Sekreteri	Müzeyyen KİP

Fakülte Dekanının Görevleri

- 1) Fakülte Kurullarına başkanlık etmek, Fakülte Kurullarının kararlarını uygulamak ve Fakülte birimleri arasında düzenli çalışmayı sağlamak,
- 2) Her öğretim yılı sonunda ve istendiğinde Fakültenin genel durumu ve işleyişi hakkında rektöre rapor vermek,
- 3) Fakültenin ödenek ve kadro ihtiyaçlarını gerekçesi ile birlikte rektörlüğe bildirmek, bütçesi ile ilgili öneriyi Fakülte Yönetim Kurulunun da görüşünü aldıktan sonra Rektörlüğe sunmak,
- 4) Fakülte birimleri ve her düzeyindeki personeli üzerinde genel gözetim ve denetim görevini yapmak,
- 5) 2547 Sayılı Kanun ile kendisine verilen diğer görevleri yapmaktır.

Fakülte Dekan Yardımcılarının Görev, Yetki ve Sorumlulukları

- 1) Fakülte Kurulu ve Fakülte Yönetim Kuruluna üyelik yapmak.
- 2) Fakültenin bilgi işlem, web sayfasının yönetimi, bilgisayar laboratuvarları, konferans salonu teknik altyapısı ve diğer teknik işlerin organizasyonunu yapmak, denetlemek ve işlerin sağlıklı yürütmesi için her türlü gerekli tedbirleri almak.
- 3) Yarıyıl ders kaydı dönemlerinde ders kayıt işlemlerinin sorunsuz bir şekilde yürütülebilmesi için gerekli tedbirleri almak.
- 4) Öğrencilerin sosyal ve kültürel faaliyetlerine yönelik her türlü işlerin organizasyonu ve koordinasyonunu sağlamak.
- 5) Fakülte konferans salonunda yapılacak olan her türlü kongre, konferans ve toplantının organizasyonu ve işlerin koordinasyonu sağlamak.
- 6) Fakülte kütüphanesi ile ilgili işleri organize etmek ve denetlemek.
- 7) Alanı ile ilgili öğrenci işleri bürosundaki işleri koordine etmek ve denetlemek.
- 8) Eğitim-öğretimin ve sınavların düzenli yürütülmesi için gerekli tedbirleri almak.
- 9) Alanı ile ilgili Fakültenin yurtiçi ve yurtdışı projelerinin koordinasyonunu yapmak.
- 10) Fakülte Bologna Eşgüdüm Komisyonu Temsilciliği faaliyetlerini yürütmek.
- 11) Fakülte tüketim malzemeleri satın alma komisyonu üyeliği yapmak.
- 12) Araştırma görevlilerinin bilimsel gelişim komisyonuna üyelik yapmak.
- 13) Fakülte bina içi ve çevresinin temizlik ve düzenini Fakülte Sekreteri ile koordinasyon içinde sağlamak.
- 14) Fakültenin lisansüstü program çalışmalarını yapmak.
- 15) Fakülte öğrenci kantini ile ilgili işleri Fakülte Sekreteri ile koordinasyon içinde sağlamak.
- 16) Fakülte Dekanının verdiği diğer işleri yapmak.

Bölüm Başkanlarının Görev, Yetki ve Sorumlulukları

- 1) Fakülte Kuruluna üyelik yapmak,
- 2) İlgili bölümün eğitim v öğretim faaliyetlerini planlamak ve gerekli tedbirleri almak,
- 3) İlgili bölümün ders sağılım ve görevlendirmeleri ile programlarını yapmak,
- 4) Bölümün eğitim ve öğretim kalitesini arttırmaya yönelik eğitimcilerin eğitimi programlarını düzenlemek,
- 5) bölümün akademik başarısını arttırmaya yönelik tedbirler almak,
- 6) Bölümde akademik çalışmaların yapılmasını teşvik etmek.

Fakülte Sekreteri Görev, Yetki ve Sorumlulukları

- 1) Fakülte Kurulu ve Fakülte Yönetim Kuruluna raportörlük yapmak, ilgili kurul kararlarını yazmak ve kurulların üyelerine imzaya sunmak.
- 2) Fakültenin bütçe ve tahakkuk işleri ile taşınırlarının kayıt altına alınması ile ilgili işleri yürütmek.
- 3) Fakültenin kırtasiye, demirbaş, temizlik malzemesi ve teknik malzemelerine ilişkin depo kontrollerini yapmak, eksik malzemeleri tespit edip, Fakülte Dekanının bilgisine sunmak.
- 4) Depolardaki malzemelerin kayıt altına alınmasını ve depo giriş-çıkışlarının kontrol altında olmasını sağlamak.
- 5) Fakülte satın alma komisyonu üyeliği yapmak.
- 6) Fakülte bina içi ve çevresinin temizlik ve düzenini sağlamak.

- 7) Fakülte'deki gerekli bina bakım-onarım işleri ile ilgili tedbirleri almak, teknik altyapı ile ilgili sorunları ilgili Dekan Yardımcısı ile koordinasyon içinde çözmek ve Fakülte Dekanını bilgilendirmek.
- 8) Fakülte'deki eğitim-öğretim ile ilgili işler hakkında öğrenci işleri bürosunun gerekli tedbirleri almasını sağlamak.
- 9) Yarıyıl ders kaydı dönemlerinde ders kayıt işlemlerinin sorunsuz bir şekilde yürütülebilmesi için ilgili Dekan Yardımcısı ile koordinasyon içinde çalışmak.
- 10) Fakülte öğrenci kantiniyle ilgili işleri denetlemek.
- 11) Fakülte Dekanının verdiği diğer işleri yapmak.

Fakülte Kurulu Üyeleri

Prof. Dr. Kurtuluş KARAMUSTAFA (Başkan)

Prof. Dr. Murat DOĞAN (Üye)

Prof. Dr. Nafiz KAHRAMAN (Üye)

Prof. Dr. Ömer ŞANLIOĞLU (Üye)

Doç. Dr. Kenan GÜLLÜ (Üye)

Doç. Dr. Vahit İLHAN (Üye)

Yrd. Doç. Dr. Harun ÇALHAN (Üye)

Prof. Dr. Kurtuluş KARAMUSTAFA (Turizm İşletmeciliği Bölüm Başkanı Temsilcisi)

Yrd. Doç. Dr. Mehmet UMUR (Turizm Rehberliği Bölüm Başkanı Temsilcisi)

Fakülte Yönetim Kurulu Üyeleri

Prof. Dr. Kurtuluş KARAMUSTAFA (Başkan)

Prof. Dr. Murat DOĞAN (Üye)

Prof. Dr. Nafiz KAHRAMAN (Üye)

Prof. Dr. Ömer ŞANLIOĞLU (Üye)

Doç. Dr. Kenan GÜLLÜ (Üye)

Doç. Dr. Vahit İLHAN (Üye)

Yrd. Doç. Dr. Mehmet UMUR (Üye)

C. İdareye İlişkin Bilgiler

1- Fiziksel Yapı

1.1-Eğitim Alanları Derslikler

Eğitim Alanı	Kapasite				
	0-50 (Kişi)	51-75 (Kişi)	76-100 (Kişi)	101-150 (Kişi)	151-250 (Kişi)
Anfi	-	-	-	-	-
Sınıf	8	2	-	-	-
Bilgisayar Laboratuvarı	2	-	-	-	-
Restoran	1	-	-	-	-
Mutfak	1	-	-	-	-
Kat Hizmetleri Uygulama Birimi	1	-	-	-	-
Uygulama Oteli	-	1	-	-	-
Toplam	13	3			

1.2-Sosyal Alanlar

1.2.1.Kantinler ve Kafeteryalar

Kantin Sayısı: 1 Adet

Kantin Alanı: 140 m²

Kafeterya Sayısı: -

Kafeterya Alanı: -

1.2.2.Yemekhaneler

Yemekhanenin Adı	Kampüs Adı	Adedi	Alanı (m ²)	Kapasite (Kişi)
-	-	-	-	-
Toplam				

(Sadece Sağlık, Kültür ve Spor Daire Başkanlığı tarafından doldurulacaktır.)

1.2.3.Misafirhaneler

Misafirhane Adı	Kampüs Adı	Adet	Kapalı Alanı (m ²)	Kapasite (Kişi)
-	-	-	-	-
Toplam				

(Sadece Sağlık, Kültür ve Spor Daire Başkanlığı tarafından doldurulacaktır.)

1.2.4.Lojmanlar

Lojman Adı	Kampüs Adı	Adet	Kapalı Alanı(m ²)
-	-	-	-
Toplam			

(Konutlar-Taşınmazlar Şube Müdürlüğü)

1.2.5.Spor Tesisleri

Kampüs Adı	Spor Tesisin Adı	Kapalı Spor Tesisi		Açık Spor Tesisi	
		Kapasite (kişi)	Alan (m ²)	Kapasite (kişi)	Alan (m ²)
-	-	-	-	-	-

(Yapı İşleri ve Teknik Daire Başkanlığı ve Sağlık, Kültür ve Spor Daire Başkanlığı tarafından doldurulacaktır.)

1.2.6. Toplantı – Konferans Salonları

	Kapasitesi 0–50	Kapasitesi 51–75	Kapasitesi 76–100	Kapasitesi 101–150	Kapasitesi 151–250	Kapasitesi 251–Üzeri
Toplantı Salonu	1	-	-	-	-	-
Konferans Salonu	-	-	-	-	1	-
Toplam	1	-	-	-	1	-

1.2.7. Diğer Sosyal Alanlar

	Adet	Alan (m ²)	Kapasite (Kişi)
Sinema Salonu	-	-	-
ERTUMED İletişim Ofisi/Öğrenci Kulüpleri	1	25m ²	10
Akademik ve İdari Personel Dinlenme Odası	1	30m ²	15
Çalışma Odası	1	60m ²	30
Eğitim ve Dinlenme Tesisleri Sayısı	-	-	-
Anaokulu Sayısı	-	-	-
Toplam	2	55m²	25

1.3-Hizmet Alanları

Hizmet Alanları	Ofis Sayısı	Alan (m ²)	Kullanan Kişi Sayısı
Akademik Personel Hizmet Alanları	20	340	15
İdari Personel Hizmet Alanları	14	375	10
Toplam	34	715	25

(Yapı İşleri ve Teknik Daire Başkanlığı'ndan alınacak bilgiler ile tüm birimler dolduracaktır.)

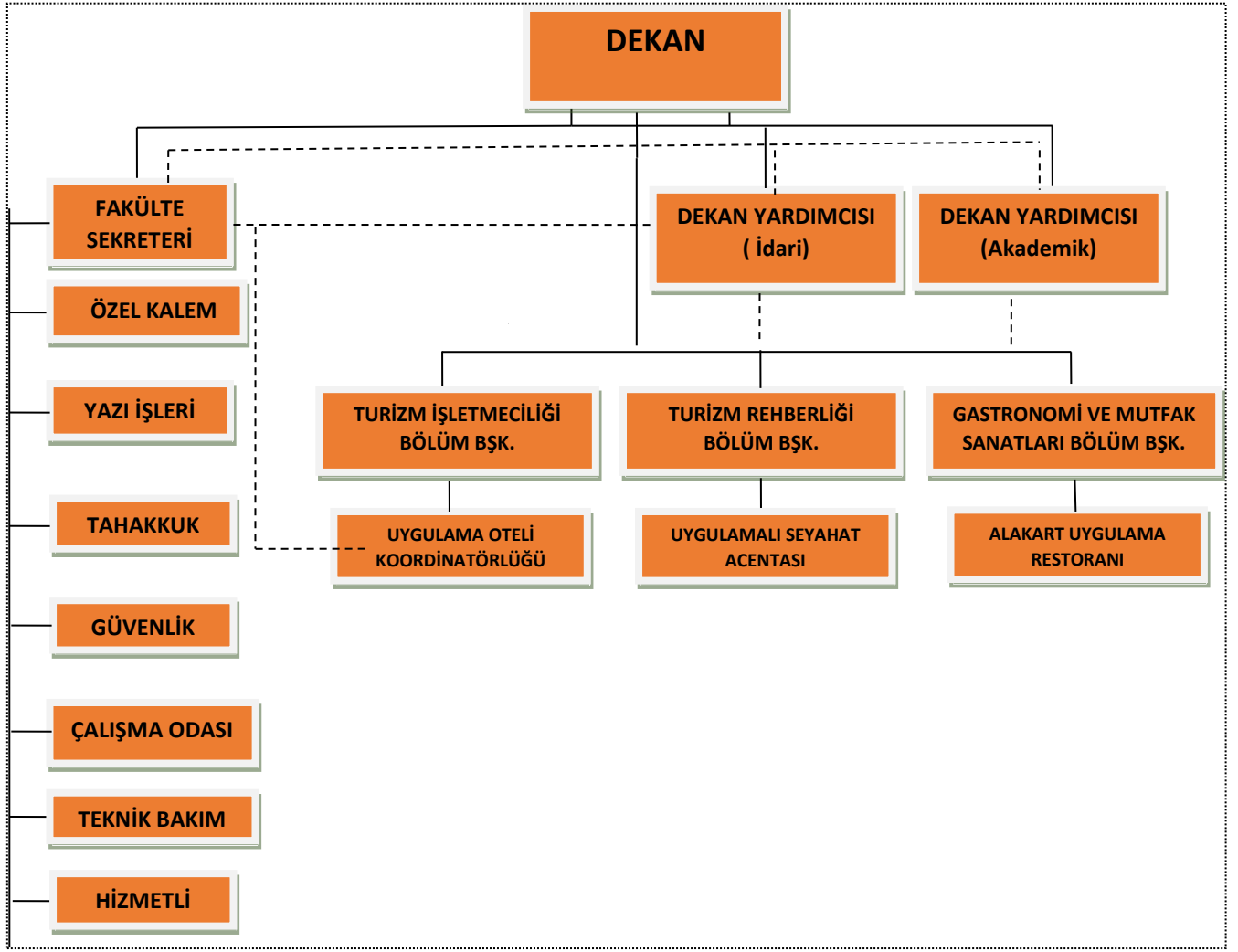
1.4-Ambar, Arşiv Alanları ve Atölyeler

	Adet	Alan (m ²)
Ambar Alanları	2	36
Arşiv Alanları	1	12
Atölyeler (Depo+Teknik Oda)	14	120

1.5-Hastane Alanları

Birim	Sayı (Adet)	Alan (m ²)
Acil Servis	-	-
Yoğun Bakım	-	-
Ameliyathane	-	-
Klinik	-	-
Laboratuvar	-	-
Eczane	-	-
Radyoloji Alanı	-	-
Nükleer Tıp Alanı	-	-
Sterilizasyon Alanı	-	-
Mutfak	-	-
Çamaşırhane	-	-
Teknik Servis	-	-
Hastane Toplam Kapalı Alanı	-	-

2- Örgüt Yapısı



3- Bilgi ve Teknolojik Kaynaklar

3.1- Yazılımlar

Yazılımlar	Sürüm
MicrosFidelio Önbüro Otomasyon Programı	V7
MicrosFidelio Önbüro Otomasyon Programı	Suite 8
Micros Opera	Version 9
Elektra Önbüro Otomasyon Programı	V5
MicrosFidelioMaterials Control-Stok Takip ve Maliyet Yönetim Sistemi Programı	7.20.45

3.2- Bilgisayarlar (Donanım Altyapısı)

	Adet				Toplam
	Eğitim Amaçlı	Hizmet Amaçlı	İdari Amaçlı	Araştırma Amaçlı	
Sunucular	1	-	-	-	1
Masaüstü Bilgisayar Sayısı	91	2	25	33	151
Taşınabilir Bilgisayar Sayısı	-	-	2	25	27
Toplam	92	2	27	58	179

3.3- Kütüphane Kaynakları

Kütüphane Kaynakları	Adet
Kitap sayısı	-
Basılı periyodik yayın sayısı	-
Elektronik yayın sayısı	-
Diğerleri	-
Toplam	-

(Sadece Kütüphane ve Dokümantasyon Daire Başkanlığı tarafından doldurulacaktır.)

3.4- Diğer Bilgi ve Teknolojik Kaynaklar

Cinsi	İdari Amaçlı (Adet)	Eğitim Amaçlı (Adet)	Araştırma Amaçlı (Adet)
Projeksiyon	-	19	-
Slayt makinesi	-	-	-
Tepegöz	-	-	-
Episkop	-	-	-
Barkot Yazıcı	1	-	-
Barkot Okuyucu	-	-	-
Baskı makinesi	2	2	-
Tekser Makinesi	-	-	-
Fotokopi makinesi	-	5	-
Faks	2	-	-
Fotoğraf makinesi	2	-	-
Kameralar	1	-	-
Televizyonlar	9+49 (Uygulama Oteli)	-	-
Tarayıcılar	2	-	-
Müzik Setleri	-	-	-
Mikroskoplar	-	-	-
DVD'ler	-	1	-
Optik Okuyucu	1	-	-
Kart Okuyucu	1	-	-
Personel Takip Sistemi	1	-	-

3.5- Taşıtlar

Taşıtın Cinsi	Göreve Tahsis Edilmiş Kuruma Ait Taşıt	Hizmet Alım Yoluyla Edinilmiş Taşıtlar	Toplam
-	-	-	-
-	-	-	-
-	-	-	-
-	-	-	-
-	-	-	-
-	-	-	-
-	-	-	-
TOPLAM	-	-	-

(Sadece İdari ve Mali İşler Daire Başkanlığı (Garaj Amirliği) tarafından doldurulacaktır.)

4- İnsan Kaynakları

(Biriminin faaliyet dönemi sonunda mevcut insan kaynakları, istihdam şekli, hizmet sınıfları, kadro unvanları, bilgilerine yer verilir.)

4.1- Akademik Personel

UNVANLAR İTİBARI İLE AKADEMİK PERSONEL SAYISI	
UNVAN	2017
Profesör	2
Doçent	1
Yardımcı Doçent	3
Öğretim Görevlisi	1
Okutman	5
Araştırma Görevlisi	4
Uzman	-
Çevirici	-
Eğitim-Öğretim Planlamacısı	-
TOPLAM	16

4.2- Yabancı Uyruklu Akademik Personel

Yabancı Uyruklu Öğretim Elemanları		
Unvan	Geldiği Ülke	Çalıştığı Bölüm
Profesör	-	-
Doçent	-	-
Yrd. Doçent	-	-
Öğretim Görevlisi	ABD	Turizm İşletmeciliği
Okutman	-	-
Çevirici	-	-
Eğitim-Öğretim Planlamacısı	-	-
Araştırma Görevlisi	-	-
Uzman	-	-
Toplam	1 kişi	

4.3- Diğer Üniversitelerde Görevlendirilen Akademik Personel

Diğer Üniversitelerde Görevlendirilen Akademik Personel		
Unvan	Bağlı Olduğu Bölüm	Görevlendirildiği Üniversite
Profesör	Turizm İşletmeciliği	Kapadokya Üniversitesi Ahmet Yesevi Üniversitesi
	Turizm İşletmeciliği	Nuh Naci Yazgan Üniversitesi
Doçent	Turizm İşletmeciliği	Nuh Naci Yazgan Üniversitesi
Yrd. Doçent	-	-
Öğretim Görevlisi	-	-
Okutman	-	-
Çevirici	-	-
Eğitim-Öğretim Planlamacısı	-	-
Araştırma Görevlisi	-	-
Uzman	-	-
Toplam	3	3

4.4- Başka Üniversitelerde Kurumda Görevlendirilen Akademik Personel

Başka Üniversitelerden Üniversitemizde Görevlendirilen Akademik Personel		
Unvan	Çalıştığı Bölüm	Geldiği Üniversite
Profesör	-	-
Doçent	-	-
Yrd. Doçent	-	-
Öğretim Görevlisi	-	-
Okutman	-	-
Çevirici	-	-
Eğitim-Öğretim	-	-
Planlamacısı	-	-
Araştırma Görevlisi	-	-
Uzman	-	-
Toplam	-	-

4.5- Sözleşmeli Akademik Personel

Sözleşmeli Akademik Personel Sayısı	
Unvan	
Profesör	-
Doçent	-
Yrd. Doçent	-
Öğretim Görevlisi	1
Okutman	-
Çevirici	-
Eğitim-Öğretim	-
Planlamacısı	-
Araştırma Görevlisi	-
Uzman	-
Toplam	1

4.6- Akademik Personelin Yaş İtibariyle Dağılımı

Akademik Personelin Yaş İtibariyle Dağılımı						
	21-25 Yaş	26-30 Yaş	31-35 Yaş	36-40 Yaş	41-50 Yaş	51- Üzeri
Kişi Sayısı	2	2	4	3	3	2
Yüzde	12,50	12,50	25,00	18,75	18,75	12,50

4.7- İdari Personel

İdari Personel (Kadroların Doluluk Oranına Göre)			
	Dolu	Boş	Toplam
Genel İdari Hizmetler	6	-	6
Sağlık Hizmetleri Sınıfı	-	-	-
Teknik Hizmetleri Sınıfı	1	-	1
Eğitim ve Öğretim Hizmetleri sınıfı	-	-	-
Avukatlık Hizmetleri Sınıfı.	-	-	-
Din Hizmetleri Sınıfı	-	-	-
Yardımcı Hizmetleri Sınıfı	4	-	4
Destek Hizmetleri Sınıfı	1	-	1
Toplam	12	-	12

4.8- İdari Personelin Eğitim Durumu

İdari Personelin Eğitim Durumu					
	İlköğretim	Lise	Ön Lisans	Lisans	Y.L. ve Dokt.
Kişi Sayısı	-	1	2	8	1
Yüzde	-	8,34	16,66	66,66	8,34

4.9- İdari Personelin Hizmet Süreleri

İdari Personelin Hizmet Süresi						
	1 – 3 Yıl	4 – 6 Yıl	7 – 10 Yıl	11 – 15 Yıl	16 – 20 Yıl	21 - Üzeri
Kişi Sayısı	-	1	5	2	1	3
Yüzde	-	8,34	41,66	16,66	8,34	25,00

4.10- İdari Personelin Yaş İtibariyle Dağılımı

İdari Personelin Yaş İtibariyle Dağılımı						
	21-25 Yaş	26-30 Yaş	31-35 Yaş	36-40 Yaş	41-50 Yaş	51- Üzeri
Kişi Sayısı	-	1	4	4	-	3
Yüzde	-	8,34	33,33	33,33	-	25,00

4.11- İşçiler

İşçiler (Çalıştıkları Pozisyonlara Göre)			
	Dolu	Boş	Toplam
Sürekli İşçiler	-	-	-
Toplam	-	-	-

4.12- Sürekli İşçilerin Hizmet Süreleri

Sürekli İşçilerin Hizmet Süresi						
	1 – 3 Yıl	4 – 6 Yıl	7 – 10 Yıl	11 – 15 Yıl	16 – 20 Yıl	21 - Üzeri
Kişi Sayısı	-	-	-	-	-	-
Yüzde	-	-	-	-	-	-

4.13- Sürekli İşçilerin Yaş İtibariyle Dağılımı

Sürekli İşçilerin Yaş İtibariyle Dağılımı						
	21-25 Yaş	26-30 Yaş	31-35 Yaş	36-40 Yaş	41-50 Yaş	51- Üzeri
Kişi Sayısı	-	-	-	-	-	-
Yüzde	-	-	-	-	-	-

5- Sunulan Hizmetler

5.1- Eğitim Hizmetleri

5.1.1- Öğrenci Sayıları

Öğrenci Sayıları									
Birim Adı	I. Öğretim			II. Öğretim			Toplam		Genel Toplam
	K	E	Top.	K	E	Top.	Kız	Erkek	
Turizm Fakültesi	103	155	258	27	62	89	130	217	347
Turizm İşletmeciliği ve Otelcilik Yüksekokulu	17	44	61	10	29	39	27	73	100
TOPLAM	120	199	319	37	91	128	157	290	447

5.1.2- Yabancı Dil Hazırlık Sınıfı Öğrenci Sayıları

Yabancı Dil Eğitimi Gören Hazırlık Sınıfı Öğrenci Sayıları ve Toplam Öğrenci Sayısına Oranı								
Birim Adı	I. Öğretim			II. Öğretim			I. ve II. Öğretim Toplamı(a)	Yüzde*
	K	E	Top.	K	E	Top.	Sayı	
Turizm Fakültesi	-	-	-	-	-	-	-	-
Turizm İşletmeciliği ve Otelcilik Yüksekokulu	-	-	-	-	-	-	-	-

*Yabancı dil eğitimi gören öğrenci sayısının toplam öğrenci sayısına oranı (Yabancı dil eğitimi gören öğrenci sayısı/Toplam öğrenci sayısı*100)

5.1.3- Öğrenci Kontenjanları

Öğrenci Kontenjanları ve Doluluk Oranı				
Birim Adı	ÖSS	ÖSS sonucu	Boş Kalan	Doluluk Oranı
	Kontenjanı	Yerleşen		
Turizm Fakültesi	60	45	15	%75
Toplam	60	45	15	%75

5.1.4- Yüksek Lisans ve Doktora Programları

Enstitülerdeki Öğrencilerin Yüksek Lisans (Tezli/ Tezsiz) ve Doktora Programlarına Kayıtlı Öğrenci Sayıları					
Birim Adı	Programı	Yüksek Lisans Yapan Sayısı		Doktora Yapan Sayısı	Toplam
		Tezli	Tezsiz		
Turizm Fakültesi	Turizm İşletmeciliği	44	-	-	44
Toplam		44	-	-	44

5.1.5- Yabancı Uyruklu Öğrenciler

Yabancı Uyruklu Öğrencilerin Sayısı ve Bölümleri			
FAKÜLTE/ENSTİTÜ/YÜKSEKOKUL ADI	Kadın	Erkek	Toplam
Turizm Fakültesi	7	15	22
Turizm İşletmeciliği ve Otelcilik Yüksekokulu	1	3	4
Toplam	8	18	26

5.2- Sağlık Hizmetleri

	YATAK SAYISI	HASTA SAYISI	TETKİK SAYISI
ACİL SERVİS HİZMETLERİ	-	-	-
YOĞUN BAKIM	-	-	-
KLİNİK	-	-	-
AMELİYAT SAYISI	-	-	-
POLİKLİNİK HASTASI SAYISI	-	-	-
LABORATUAR HİZMETLERİ	-	-	-
RADYOLOJİ ÜNİTESİ HİZMETLERİ	-	-	-
NÜKLEER TIP BÖLÜMÜNDE VERİLEN HİZMETLER	-	-	-
MEDİKO SOSYAL POLİKLİNİK HASTA SAYISI	-	-	-

5.3-İdari Hizmetler

Faaliyet dönemi gerçekleştirmelerine ilişkin bilgiler raporun III. B-1bölümündeki “Faaliyet Bilgileri” başlığı altında yer verilmiştir.

II- AMAÇ ve HEDEFLER

A. İdarenin Amaç ve Hedefleri

Amaç ve hedeflere ilişkin bilgilendirme “Ek-1 2017-2021 Fakülte Stratejik Planında yer alan Amaç, Hedef, Strateji ve Performans Göstergeleri” başlığı altında yer verilmiştir.

III- FAALİYETLERE İLİŞKİN BİLGİ VE DEĞERLENDİRMELER

A. Mali Bilgiler

1- Bütçe Uygulama Sonuçları

HAZİNE YARDIMI	Bütçe Ödeneği 2017 yılı	2017 Yılı Gerçekleşme (Harcanan)	Gerçekleşme Oranı %
1.1 Personel Giderleri	1.306.128,00	1.195.842,00	91,5
02- Sos. Güv. Kur. D. Prim. Giderleri	194.000,00	183.750,00	94,7
03- Mal ve Hizmet Alım Giderleri	30.600,00	26.265,00	85,8
05- Cari Transferler	-	-	-
06- Sermaye Giderleri	-	-	-
TOPLAMI	1.530.728,00	1.405.857,00	91,8

-Bütçe hedef ve gerçekleştirmeleri ile meydana gelen sapmaların nedenleri açıklanacaktır.

Söz konusu sapmalar, ilgili harcamaların doğasından kaynaklanmaktadır.

2- Mali Denetim Sonuçları

(Birim iç ve dış mali denetim raporlarında yapılan tespit ve değerlendirmeler ile bunlara karşı alınan veya alınacak önlemler ve yapılacak işlemlere bu başlık altında yer verilir.)

-Taşınır net bilgileri ile ilgili 2017 yılında kurum içi denetim yapılmış ve herhangi bir sorunla karşılaşılmamıştır.

-2017 yılı içerisinde rapor edilen mali denetim sonucunda herhangi bir olumsuzluk tespit edilmemiştir.

B- Birim Stratejik Planı Uygulama Ve Değerlendirme Sonuçları

Açıklama: 2017-2021 Birim Stratejik Planında yer alan Amaç ve Hedeflerin performans göstergelerine ilişkin gerçekleşme bilgileri ve sapmalara ilişkin açıklamalara yer verilecektir. Tablolar halinde yazılacaktır.

1) Faaliyet Bilgileri

FAALİYET TÜRÜ	FAALİYETİN ADI	SAYISI
Sempozyum ve Kongre	<ol style="list-style-type: none"> Erciyes Üniversitesi Turizm Fakültesi'nin akademik ortakları arasında bulunduğu 4. Uluslararası Turizm ve Yönetim Araştırmaları Kongresi, 12-14 Mayıs 2017 tarihleri arasında Girne / KKTC'de düzenlenmiştir. Erciyes Üniversitesi Turizm Fakültesi'nin akademik ortakları arasında bulunduğu 1. Uluslararası Turizmin Geleceği; İnovasyon, Girişimcilik ve Sürdürülebilirlik Kongresi, 28-30 Eylül 2017 tarihleri arasında Mersin'de düzenlenmiştir. 	2
Konferans	<ol style="list-style-type: none"> 31 Mart 2017 Turizm ve Tanıtma Platformu (TUTAP) Genel Başkanı Fikret YILDIZ ile TRT'nin belgeselleştireceği "UNESCO Dünya Unsurları ve Türkiye'nin Tanıtımı" konulu konferans düzenlenmiştir. 05.04.2017 tarihinde Fakültemizde Kazım KARABEKİR'in kızı Timsal KARABEKİR tarafından "Dünü Unutma ki Yarına Hakkın Olsun" konulu konferans verilmiştir. Turizm Haftası etkinlikleri çerçevesinde 20 Nisan 2017 Perşembe günü saat: 14:00'da Erciyes A.Ş. Yönetim Kurulu Başkanı Dr. Murat Cahit CINGI tarafından "Erciyes Kış Turizm Merkezinin Kayseri ve Ülke Ekonomisine Katkıları" konulu konferans verilmiştir. 04.10.2017 tarihinde Fakültemiz öğrencilerinin bilgi ve deneyimlerini artırmaya yönelik Kayseri Hilton Oteli Genel Müdürü Serkan YALÇINKAYA ve Genel Müdür Yardımcılarının katılımları ile sektörel işbirliği konferansı düzenlenmiştir. 	4
Panel	<ol style="list-style-type: none"> 15-16 Mart 2017 tarihinde "IV. İstihdam ve Kariyer Günleri" kapsamında Turizmde Kariyer Paneli düzenlenmiştir. 16 Mart 2017 tarihinde Fakültemizde Dedeman Otelleri Genel Müdürü Emrullah AKÇAKAYA tarafından Turizmde Kariyer Paneli verilmiştir. 	2
Seminer	-	-
Açık Oturum	-	-
Söyleşi	<ol style="list-style-type: none"> 30.11.2017 tarihinde Port Nature Oteli Genel Müdürü Gökhan Ali Özaltın ve departman müdürleri fakültemizi ziyaret ederek söyleşi gerçekleştirmiş sonrasında ise öğrencilerden CV toplanmıştır. 	1
Tiyatro	-	-
Konser	-	-
Sergi	-	-
Turnuva	-	-
Teknik Gezi	<ol style="list-style-type: none"> 26-29 Ocak 2017 tarihleri arasında İstanbul TÜYAP Fuar ve Kongre Merkezi'nde gerçekleştirilen Doğu Akdeniz Uluslararası Seyahat ve Turizm Fuarı (EMITT)'e Fakültemiz öğrencileri katılmışlardır. 23-26 Mart 2017 tarihlerinde Fakültemiz öğrencilerinin katılımıyla Bursa-Çanakkale-Edirne-Ankara Kültür Turu düzenlenmiştir. 21 Nisan 2017 tarihinde Erciyes A.Ş. tarafından desteklenen Turizm Gençlik Şöleni Erciyes gezisi düzenlenmiştir. 01.12.2017 tarihinde Mutfak Sanatları dersi kapsamında öğrencilerin ticari mutfaklar hakkında bilgi sahibi olmaları amacıyla Kayseri Hilton Oteli'ne gezi düzenlenmiştir. 13.12.2017 tarihinde fakültemiz öğrencileri ile RadissonBlu Hotel Kayseri'ye öğrencilerin otel hakkında bilgi sahibi olmaları amacıyla gezi düzenlenmiştir. 	5
Eğitim Semineri	<ol style="list-style-type: none"> 15 Eylül 2017 saat: 10.30'da Çankaya Üniversitesi öğretim üyesi Prof. Dr. Mahir NAKİP tarafından "İş Hayatında Tecrübenin Yeri ve Önemi" konusunda açış dersi verilmiştir. 	1
Diğer	<ol style="list-style-type: none"> 15-16 Mart 2017 tarihinde IV. İstihdam ve Kariyer Günleri düzenlenmiştir. 19 Nisan 2017 tarihinde VIII. Gastronomi Şenliği düzenlenmiştir. 06.07.2017 tarihinde Southwestern University of Finance and Economics (Chengdu, China) School of Business Administration Department of Tourism Management'ten öğretim elemanları Fakültemize ziyarete gelmişlerdir. 17-20 Ağustos 2017 tarihinde Fakültemiz Personeli ile Bolu ili ve çevre mesire alanlarına gezi düzenlenmiştir. 20 Eylül 2017'de Elmacıoğlu Restoran'da Fakültemiz öğretim üyesi Doç. Dr. Kenan GÜLLÜ'nün Pınarbaşı MYO müdürlüğü görevine atanması dolayısıyla akşam yemeği düzenlenmiştir. 24.11.2017 tarihinde Kapadokya Üniversitesi Aşçılık Programı ve Çemen's Mutfak işbirliği ile "Uygulamalı Gastronomi Etkinliği" düzenlenmiştir. 	6

1.1. Yayınlarla İlgili Faaliyet Bilgileri

İndekslere Giren Hakemli Dergilerde Yapılan Yayınlar

YAYIN TÜRÜ	FAALİYETİN ADI	SAYISI
Uluslararası Makale	<p>-Güllü İ., Kılıç N.Ö., Şanlıoğlu Ö., (2017), "Evaluation Of The EU-Canada Comprehensive Economic And Trade Agreement (ETA) In Term Of Trade", Journal of Economics, Finance and Accounting (JEFA), 4, ss.275-281.</p> <p>-Karamustafa K., Kiliçhan R., Çalhan H., (2017), "Individual Innovativeness of Chefs", Journal of Business Management and Economic Research, vol.1, no.1, pp.26-38.</p> <p>-Uyar, K., & Güllü, K., (2017), "Crossing Borders By Social Media: An Application On The Turkish Exporters", Journal of Global Strategic Management, vol.11, no.1, pp. 45-54.</p> <p>-Güllü, K., Çelik, O., Güllü, T., & Bayram, H. (2017), "A Research On Internal Marketing And Motivation: Employee Evaluation Of Training And Development Programmes In Banking Sector", Business & Management Studies: An International Journal, vol.5, no.1, pp. 162-173.</p> <p>-Çelik, O., & Güllü, K. (2017), "A Research on Internal Marketing and Motivation: Impact of Training and Development Programs on Motivation of Sales Employees in Tourism Sector", Journal of Current Researches on Social Sciences, vol.7, no.2, pp. 51-64.</p>	5
Ulusal Makale	<p>-Karamustafa K. ve Ülker M., (2017), "Ticari Mutfaklarda Yerel Yiyecek Satın Alma ve Kullanma Davranışı: Algılanan Engeller ve Faydalar", Türk Turizm Araştırmaları Dergisi, 1(4): 30-42.</p> <p>-Şanlıoğlu Ö., Erdem A., (2017), "Kayseri Örneğinde Yerel Halkın Turizm Faaliyetlerini Nasıl Algıladığının Tespitine Yönelik Bir Araştırma", Pamukkale Üniversitesi Sosyal Bilimler Enstitüsü Dergisi, no.27, ss.277-298.</p> <p>-Şanlıoğlu Ö., Güllü İ., (2017), "Euro Bölgesi'nden Ayrılma Durumunda Oluşacak Riskler Ve Bölgenin Geleceği Hakkında Çeşitli Senaryolar", Cumhuriyet Üniversitesi İİBF Dergisi, cilt.18, ss.161-183.</p> <p>-Şanlıoğlu Ö., Özcan E.Ö., (2017), "Türkiye'de Uygulanan Turizm Teşvik Politikaları ve Sonuçları Üzerine Bir Değerlendirme", Kırıkkale Üniversitesi Sosyal Bilimler Dergisi, cilt.7, ss.97-118.</p> <p>-Ülker M., Kiliçhan R., (2017), "Gastronomi ve Mutfak Sanatları Alanındaki Akademisyenlerin Örgütsel Bağlılıklarının İş Tatminleri Üzerindeki Etkisi", Yönetim, Ekonomi ve Pazarlama Araştırmaları Dergisi, cilt.1, no.4, ss.13-30.</p> <p>-Vural İ., Güllü K., (2017), "Ailenin Satın Alma Kararlarında Kadının Rolü ve Kazak Aileleri Üzerine Kazakistan da Bir Uygulama", Türk Dünyası Araştırmaları, 116 (229), 183-198.</p>	6
Uluslararası Bildiri	<p>-Karamustafa K., Kiliçhan R., Çalhan H., (2017), "Individual Innovativeness of Chefs", The First International Congress on Future of Tourism: Innovation, Entrepreneurship and Sustainability (Futourism 2017), MERSİN, TÜRKİYE, 28-30 Eylül 2017, vol.1, no.1, pp.1480-1490.</p> <p>- Karamustafa K., Ülker M., (2017), "Chefs' Intentions to Use Local Food: Its Relation with Local Food Qualities and Chefs' Local Food Familiarities", 4th International Congress of Tourism and Management Researches, Girne, KUZEY KIBRIS TÜRK CUM., 12-14 Mayıs 2017, vol.1, no.1, pp.752-768.</p> <p>- Uyar K., Güllü K., (2017), "Crossing Borders by Social Media: An Application on the Turkish Exporters", ISMC 2017 13th International Strategic Management Conference, Karadağ, 6-8 Temmuz 2017.</p> <p>-Çelik O., Güllü K., (2017), "A Research on Internal Marketing and Motivation: Impact of Training and Development Programs on Motivation of Sales Employees in Tourism Sector", 4th International Congress Of Tourism and Management Researches, Girne/KKTC, 12-14 Mayıs 2017, 359-372.</p> <p>-Güllü K., (2017), "A Research on Determining the Ecotourism Potential of Develi As An Alternative Tourism Destination", International Ecology Symposium 2017, Kayseri, 413-413.</p> <p>-Vural İ., Güllü K., (2017), "Satın Alma Karar Sürecinde Kadınların Demografik Özellikleri Üzerine Kazakistan'da Bir Araştırma", Uluslararası Sosyal Araştırmalar Kongresi (USAK), İstanbul, 20-22 Nisan 2017, 6, 1619-1628.</p> <p>-Vural İ., Güllü K., (2017), "Ailenin Satın Alma Kararlarında Kadının Rolü ve Kazak Aileleri Üzerine Kazakistan'da Bir Uygulama", IV: Uluslararası Türk Dünyası Araştırmaları Sempozyumu, Niğde, 4, 419-430.</p>	7
Ulusal Bildiri	<p>-Karamustafa K. ve Ülker M., (2017) "Ticari Mutfaklarda Yerel Yiyecek Satın Alma ve Kullanma Davranışı: Algılanan Engeller ve Faydalar", 18. Ulusal Turizm Kongresi Bildiriler Kitabı, Mardin, 18-22 Ekim 2017: 775-785.</p>	1
Kitap	<p>-Şanlıoğlu Ö., (2017), "Uluslararası Turizmin İktisadi Yönü: Akdeniz Havzasında Bulunan Seçilmiş Bazı Destinasyonların Karşılaştırmalı İncelenmesi", Detay Yayınevi, Ankara.</p>	1
Kitap Bölümü	<p>-Karamustafa, K. ve Akın, M. H. (2017), "Sağlık Turizminde Pazar Bölümlendirme ve Hedef Pazar", Sağlık Turizmi, Dilaver Tengilimoğlu, Ed., Siyasal Kitabevi, Ankara: 243-268.</p>	1

1.2. Üniversiteler Arasında Yapılan İkili Anlaşmalar

ÜNİVERSİTE ADI ANLAŞMANIN İÇERİĞİ	ANLAŞMANIN İÇERİĞİ
-	-
-	-

1.3. Proje Bilgileri

Bilimsel Araştırma Proje Sayısı	2017 Yılı				
	Önceki Yılandan Devreden Proje	Yıl İçinde Eklenen Proje	Toplam	Yıl İçinde Tamamlanan Proje	Toplam Ödenek
Dpt	-	-	-	-	-
Tübitak	-	-	-	-	-
Bilimsel Araştırma	4	5	9	-	65.961,15 (TL)
Tez	-	-	-	-	-
Altyapı	-	-	-	-	-
Santez	-	-	-	-	-
Toplam	4	5	9	-	65.961,15 (TL)

2- Performans Sonuçları Tablosu

2.1. 2017-2021 Fakülte Stratejik Planında yer alan Amaç, Hedef, Strateji ve Performans Göstergeleri

A1. Teorik ve Uygulamalı Öğretim Kalitesini Sürekli İyileştirmek	
H.1.1. Akreditasyon çalışmalarının 2019 yılı sonuna kadar tamamlanması.	PG 1.1.1. Çerçeve eğitim programlarının (ÇEP) oluşturulması (yüzde) PG 1.1.2. Akreditasyon çalışmalarının tamamlanması (yüzde)
H.1.2. Öğretim elemanlarının sayısının ve niteliğinin 2021 yılı sonuna kadar artırılması	PG 1.2.1. Yıllık akademik personel sayısının artması (kişi) PG 1.2.2. Yıllık akademik yayın sayısının artması (yüzde) PG 1.2.3. Akademik personelin katılacağı eğitim sayısının artması (yüzde) PG 1.2.4. Akademik personelin katılacağı ulusal ve uluslararası bilimsel toplantıların (kongre, sempozyum, seminer, konferans) sayısının artması (adet)
H.1.3. 2021 yılı sonuna kadar öğrenci niteliğini artırmaya yönelik çalışmalarda bulunmak	PG 1.3.1. Yıl içerisinde düzenlenen akademik etkinliklerin sayısı (adet) PG 1.3.2. Yıl içerisinde düzenlenen sosyal ve kültürel etkinliklerin sayısı (adet) PG 1.3.3. Kişisel gelişim etkinliklerinin sayısı PG 1.3.4. Yurtiçi eğitim programlarına katılan öğrenci sayısı PG 1.3.5. Yurtdışı eğitim programlarına katılan öğrenci sayısı PG 1.3.6. Öğrenci memnuniyet anketlerinin uygulanması (adet) PG 1.3.7. Stajyer öğrenci talep eden işletme sayısı (adet)
H.1.4. 2021 yılı sonuna kadar Turizm İşletmeciliği ve Turizm Rehberliği bölümlerinde uzaktan öğretime geçilmesi ve Üniversite stratejik amaçları doğrultusunda açılması planlanan AÖF bünyesinde turizm ile ilgili programların faaliyete geçirilmesini sağlamak.	PG 1.4.1. Turizm İşletmeciliği Uzaktan Öğretim programının açılması (yüzde) PG 1.4.2. Turizm Rehberliği Uzaktan Öğretim programının açılması (yüzde) PG 1.4.3. Turizm İşletmeciliği AÖF programının açılması (yüzde) PG 1.4.4. Turizm Rehberliği AÖF programının açılması (yüzde)
A2. Fiziksel Kapasiteyi Artırmak ve Fakülte Kurum Kültürünü Geliştirmek	

<p>H.2.1.2021 yılı sonuna kadar Fakülte binasında düzenlemelerin yapılması ve ilave fiziksel mekanların oluşturulması</p>	<p>PG 2.1.1.İlave derslik yapılması (adet) PG 2.1.2.İlave öğretim elemanı ve idari personel odası (adet) PG 2.1.3. İleride açılacak olan Gastronomi ve Mutfak Sanatları Bölümü için daha donanımlı bir uygulama mutfağının hazırlanması (adet) PG 2.1.4.Fakülte binasına asansör yapılması (yüzde) PG 2.1.5.Dersliklerde bulunan teknik donanımın yenilenmesi (yüzde) PG 2.1.6.Öğrenci kantinini kullananların faydalanabilecekleri tuvalet ve lavaboların inşa edilmesi (adet) PG 2.1.7.Fakülte atık su rögar bağlantılarının kot farkının iyileştirilmesi PG 2.1.8.Fakülte zemin katındaki alanların rutubetlenmesini engellemek amacıyla gerekli izolasyon önlemlerinin alınması PG 2.1.9.Fakültenin artan kapasitesi dikkate alınarak otopark imkânlarının geliştirilmesi PG 2.1.10.Uygulama Oteline engelli odalarının yapılması (adet) PG 2.1.11.Uygulama Oteline mutfak ve restoran yapılması</p>
<p>H.2.2.2021 yılı sonuna kadar Fakülte öğrencileri, mezunları ve çalışanları arasında kurum kültürünü geliştirmeye ve aidiyet hissini artırılmasına yönelik çalışmalar yapılması</p>	<p>PG 2.2.1.Akademik personel, idari personel, mezunlar ve öğrencilerin kaynaşmasına yönelik faaliyetlerin düzenlenmesi (adet) PG 2.2.2.Fakültenin düzenlemiş olduğu akademik, sosyal ve kültürel etkinliklere mezunların katılımlarının sağlanması (kişi)</p>
<p>A3.Bilimsel araştırmalarda turizm alanında Türkiye'nin önde gelen kurumları arasında yer almak.</p>	
<p>H.3.1.Turizm alanındaki yayın ve araştırmaların sayısında 2021 yılı sonuna kadar artış sağlamak</p>	<p>PG 3.1.1.SSCI'ya giren yayın sayısı (adet) PG 3.1.2.Uluslararası alan indekslerine giren yayın sayısı (adet) PG 3.1.3.Uluslararası hakemli dergilere giren yayın sayısı (adet) PG 3.1.4.Ulusal hakemli dergilere giren yayın sayısı (adet) PG 3.1.5.Uluslararası kitap bölümü sayısı (adet) PG 3.1.6.Ulusal kitap bölümü sayısı (adet) PG 3.1.7.Uluslararası yayın evlerince yayınlanan kitap sayısı (adet) PG 3.1.8. Ulusal yayın evlerince yayınlanan kitap sayısı (adet) PG 3.1.9.Dergi editörlüğü sayısı (adet) PG 3.1.10. Uluslararası yayın evlerince yayınlanan kitap editörlüğü sayısı (adet) PG 3.1.11. Ulusal yayın evlerince yayınlanan kitap editörlüğü sayısı (adet) PG 3.1.12. Uluslararası toplantılarda sunulan ve yayınlanan bildiri sayısı (adet) PG 3.1.13. Ulusal toplantılarda sunulan ve yayınlanan bildiri sayısı (adet) PG 3.1.14. Uluslararası dergilerde yapılan hakemlik (adet) PG 3.1.15.Ulusal dergilerde yapılan hakemlik (adet) PG 3.1.16.Atıf sayısı (adet) PG 3.1.17.Uluslararası düzeyde düzenlenen bilimsel toplantı (adet) PG 3.1.18. Ulusal düzeyde düzenlenen bilimsel toplantı (adet) PG 3.1.19. Uluslararası Çeviri Kitap Sayısı (adet) PG 3.1.20. Uluslararası Çeviri Kitap Bölümü Sayısı (adet)</p>
<p>A4. Fakültenin uygulama alanlarını iyileştirerek ve yeni uygulama birimleri oluşturarak Üniversitenin toplumsal hizmet faaliyetlerinin etkinliğini artırmaya katkıda bulunmak</p>	
<p>H.4.1.2021 yılı sonuna kadar Fakülteye bağlı olarak hizmet veren uygulama otelinde konaklayan misafir memnuniyetinin artırılması</p>	<p>PG 4.1.1.Misafir memnuniyet defterine yazılan görüşler (adet) PG 4.1.2.Misafir şikâyetleri (yüzde) PG 4.1.3. Misafir memnuniyet anket sonuçları (yüzde)</p>
<p>H.4.2.A Gurubu Seyahat Acentasının 2019 yılı sonuna kadar faaliyete geçirilmesi</p>	<p>PG 4.2.1.Fiziki ve teknik altyapının gerçekleşme oranı(yüzde) PG 4.2.2.İlgili alanda akademik personel istihdamı (kişi) PG 4.2.3. Seyahat Acentacılığı başvuru işlemlerinin gerçekleşmesi (yüzde)</p>
<p>H.4.3.Gastronomi ve Mutfak Sanatları bölümü uygulama mutfak ve</p>	<p>PG 4.3.1. Fiziki ve teknik altyapının gerçekleşme oranı (yüzde) PG 4.3.2.İlgili alanda akademik personel istihdamı (kişi)</p>

restoranının 2019 yılı sonuna kadar faaliyete geçirilmesi	PG 4.3.3. Faaliyete geçmek için gerekli yasal süreçlerin tamamlanması (yüzde)
A5. Çevreye Duyarlılık ve Sosyal Sorumluluk Bilinci İçerisinde Faaliyetlerde Bulunmak	
H.5.1. 2021 yılı sonuna kadar Fakülte de çevreye duyarlılık bilincinin oluşumunun sağlanması	PG 5.1.1. Öğrencilerin çevre bilincinin artırılması için eğitimler düzenlenmesi (adet) PG 5.1.2. Personelin çevre bilincinin artırılmasına yönelik eğitimler düzenlenmesi (adet) PG 5.1.3. Atıkların türlerine göre ayrıştırılmasına özen göstererek geri dönüşümlerinin sağlanması (yüzde) PG 5.1.4. Fakülte ve uygulama birimleri çevresinde ağaçlandırma yapılması (adet)
H.5.2. 2021 yılı sonuna kadar dezavantajlı gruplara karşı duyarlılık oluşturulması ve bilinçlendirmeyi sağlamak	PG 5.2.1. Duyarlılık bilincini artırmaya yönelik düzenlenecek eğitim sayısı (adet) PG 5.2.2. Fakülte ve uygulama birimleri çevresinde engelsiz kampüs çalışmalarının tamamlanması (yüzde)

Fakültenin 2017-2021 Stratejik planı çerçevesinde beş stratejik amaç, 12 hedef ve 65 performans göstergesi bulunmaktadır. Yıllar itibariyle bu hedeflere ulaşmaya yönelik hedef kartları aşağıdaki tabloda gösterilmektedir.

Hedef Kartları

A1. Teorik ve Uygulamalı Öğretim Kalitesini Sürekli İyileştirmek									
H.1.1.Akreditasyon çalışmalarının 2019 yılı sonuna kadar tamamlanması.									
Performans Göstergeleri	Hedef Etkisi	Başlangıç Değeri	2017	2018	2019	2020	2021	İzleme Sıklığı	Raporlama Sıklığı
PG 1.1.1. Çerçeve eğitim programlarının (ÇEP) oluşturulması (yüzde)	%35	%20	%40	%100	-	-	-	6 ayda bir	Yılda bir
PG 1.1.2. Akreditasyon çalışmalarının tamamlanması (yüzde)	%65	-	%25	%75	%100	-	-	6 ayda bir	Yılda bir
Sorumlu Birim	Turizm Fakültesi Dekanlığı								
İşbirliği Yapacak Birimler	Öğrenci İşleri Daire Başkanlığı ve TUADER (Turizm Akademisyenleri Derneği)								
Stratejiler	Dersler ve içerikleri günün gerektirdiği koşullara göre oluşturulacak. Akreditasyon çalışmaları yürütülecek.								

A1. Teorik ve Uygulamalı Öğretim Kalitesini Sürekli İyileştirmek									
H.1.2. Öğretim elemanlarının sayısının ve niteliğinin 2021 yılı sonuna kadar artırılması									
Performans Göstergeleri	Hedef Etkisi	Başlangıç Değeri	2017	2018	2019	2020	2021	İzleme Sıklığı	Raporlama Sıklığı
PG 1.2.1. Yıllık akademik personel sayısının artması (kişi)	%15	16	17	18	19	20	21	Yılda bir	Yılda bir
PG 1.2.2. Yıllık akademik yayın sayısının artması (adet)	%35	81	90	100	110	125	150	Yılda bir	Yılda bir
PG 1.2.3. Akademik personelin katılacağı eğitim sayısının artması (adet)	%15	10	13	16	20	25	30	Yılda bir	Yılda bir
PG 1.2.4. Akademik personelin katılacağı ulusal ve uluslararası bilimsel toplantıların (kongre, sempozyum, seminer, konferans) sayısının artması (adet)	%35	15	18	21	24	27	30	Yılda bir	Yılda bir
Sorumlu Birim	Turizm Fakültesi Dekanlığı								
İşbirliği Yapacak Birimler	Personel Daire Başkanlığı								
Stratejiler	Nitelikli öğretim elemanı sayıları arttırılacaktır. Öğretim elemanları akademik yayın yapma konusunda teşvik edilecektir. Öğretim elemanları yıl içerisinde çeşitli eğitimlere katılma konusunda desteklenecektir.								

A1. Teorik ve Uygulamalı Öğretim Kalitesini Sürekli İyileştirmek									
H.1.3.2021 yılı sonuna kadar öğrenci niteliğini artırmaya yönelik çalışmalarda bulunmak									
Performans Göstergeleri	Hedefe Etkisi	Başlangıç Değeri	2017	2018	2019	2020	2021	İzleme Sıklığı	Raporlama Sıklığı
PG 1.3.1. Yıl içerisinde düzenlenen akademik etkinliklerin sayısı (adet)	%25	3	4	4	4	4	4	3 ayda bir	Yılda bir
PG 1.3.2. Yıl içerisinde düzenlenen sosyal ve kültürel etkinliklerin sayısı (adet)	%25	3	3	3	3	3	3	6 ayda bir	Yılda bir
PG 1.1.3. Kişisel gelişim etkinliklerinin sayısı (adet)	%20	2	2	2	2	2	2	6 ayda bir	Yılda bir
PG 1.3.4. Yurtiçi eğitim programlarına katılan öğrenci sayısı (adet)	%5	-	1	1	1	1	1	6 ayda bir	Yılda bir
PG 1.3.5. Yurtdışı eğitim programlarına katılan öğrenci sayısı (adet)	%10	3	3	3	4	4	4	6 ayda bir	Yılda bir
PG 1.3.6. Öğrenci memnuniyet anketlerinin uygulanması (yüzde)	%5	-	%100	%100	%100	%100	%100	6 ayda bir	Yılda iki
PG 1.3.7. Stajyer öğrenci talep eden işletme sayısı (adet)	%10	15	15	15	15	15	16	6 ayda bir	Yılda bir
Sorumlu Birim	Turizm Fakültesi Dekanlığı								
İşbirliği Yapacak Birimler	KAYBİMER, Sağlık Kültür ve Spor Daire Başkanlığı, Dış İlişkiler Ofisi, İŞKUR, Kapadokya Bölgesindeki turizm işletmeleri								
Stratejiler	Farklı üniversitelerde görev yapan öğretim üyeleri Fakülteye davet edilecektir. ERASMUS+, MEVLANA ve FARABI gibi değişim programlarına katılan öğrenci sayısı artırılarak deneyim sayısına katkıda bulunulacaktır. Kariyer Günleri etkinliklerine çağırılan işletme sayısı artırılarak öğrencilere daha çeşitli staj yeri imkânı sağlanacaktır. Öğrenci memnuniyet anketleri her dönem tüm derslerde uygulanacak ve raporlanacaktır. Öğrencilerin daha fazla kültürel ve sosyal gezilere katılması için gerekli girişimlerde bulunulacaktır. Turizm sektöründen davetli konuşmacıların öğrencilerle söyleşi yapması sağlanacaktır.								

A1. Teorik ve Uygulamalı Öğretim Kalitesini Sürekli İyileştirmek									
H.1.4.2021 yılı sonuna kadar Turizm İşletmeciliği ve Turizm Rehberliği bölümlerinde uzaktan öğretime geçilmesi ve Üniversite stratejik amaçları doğrultusunda açılması planlanan AÖF bünyesinde turizm ile ilgili programların faaliyete geçirilmesini sağlamak.									
Performans Göstergeleri	Hedefe Etkisi	Başlangıç Değeri	2017	2018	2019	2020	2021	İzleme Sıklığı	Raporlama Sıklığı
PG 1.4.1. Turizm İşletmeciliği Uzaktan Öğretim programının açılması (yüzde)	%25	-	%15	%30	%45	%75	%100	6 ayda bir	Yılda bir
PG 1.4.2. Turizm Rehberliği Uzaktan Öğretim programının açılması (yüzde)	%25	-	-	%35	%50	%100	-	6 ayda bir	Yılda bir
PG 1.4.3. Turizm İşletmeciliği AÖF programının açılması (yüzde)	%25	-	-	-	-	-	%100	6 ayda bir	Yılda bir
PG 1.4.4. Turizm Rehberliği AÖF programının açılması (yüzde)	%25	-	-	-	-	-	%100	6 ayda bir	Yılda bir
Sorumlu Birim	Turizm Fakültesi Dekanlığı								
İşbirliği Yapacak Birimler	Rektörlük, Öğrenci İşleri Daire Başkanlığı, ERUZEM								
Stratejiler	Uzaktan Eğitim Programına geçilerek Turizm İşletmeciliği eğitimi yaygınlaştırılacaktır. Uzaktan Eğitim Programına geçilerek Turizm Rehberliği eğitimi yaygınlaştırılacaktır. AÖF kurularak Turizm İşletmeciliği eğitimi yaygınlaştırılacaktır. AÖF kurularak Turizm Rehberliği eğitimi yaygınlaştırılacaktır								

A2. Fiziksel Kapasiteyi Artırmak ve Fakülte Kurum Kültürünü Geliştirmek									
H.2.1.2021 yılı sonuna kadar Fakülte binasında düzenlemelerin yapılması ve ilave fiziksel mekânların oluşturulması									
Performans Göstergeleri	Hedefe Etkisi	Başlangıç Değeri	2017	2018	2019	2020	2021	İzleme Sıklığı	Raporlama Sıklığı
PG 2.1.1. İlave derslik yapılması (adet)	%25	10	-	-	20	-	-	6 ayda bir	Yılda bir
PG 2.1.2. İlave öğretim elemanı ve idari personel odası (adet)	%10	27	27	27	42	-	-	6 ayda bir	Yılda bir
PG 2.1.3. İleride açılacak olan Gastronomi ve Mutfak Sanatları Bölümü için daha donanımlı bir uygulama mutfağının hazırlanması (adet)	%15	-	-	-	1	-	-	6 ayda bir	Yılda bir
PG 2.1.4. Fakülte binasına asansör yapılması (yüzde) (adet)	%3	-	-	1	-	-	-	6 ayda bir	Yılda bir
PG 2.1.5. Dersliklerde bulunan teknik donanımın yenilenmesi (yüzde)	%2	-	-	-	%100	-	-	6 ayda bir	Yılda bir
PG 2.1.6. Öğrenci kantinini kullananların faydalanabilecekleri tuvalet ve lavaboların inşa edilmesi (adet)	%5	-	-	-	1	-	-	6 ayda bir	Yılda bir
PG 2.1.7. Fakülte atık su rögar bağlantılarının kot farkının iyileştirilmesi (yüzde)	%10	-	-	-	%100	-	-	6 ayda bir	Yılda bir
PG 2.1.8. Fakülte zemin katındaki alanların rutubetlenmesini engellemek amacıyla gerekli izolasyon önlemlerinin alınması (yüzde)	%5	-	-	%100	-	-	-	6 ayda bir	Yılda bir
PG 2.1.9. Fakültenin artan kapasitesi dikkate alınarak otopark imkânlarının geliştirilmesi (adet)	%5	-	-	-	1	-	-	6 ayda bir	Yılda bir
PG 2.1.10. Uygulama Oteline engelli odalarının yapılması (adet)	%10	-	-	1	-	-	-	6 ayda bir	Yılda bir
PG 2.1.11. Uygulama Oteline mutfak ve restoran yapılması	%10	-	-	-	-	-	1	6 ayda bir	Yılda bir
Sorumlu Birim	Turizm Fakültesi Dekanlığı								
İşbirliği Yapacak Birimler	Rektörlük, Yapı İşleri ve Teknik Daire Başkanlığı, Strateji Daire Başkanlığı, Fakültenin hayırseverleri (Hasçalık Ailesi)								
Stratejiler	Binanın gerekli genişleme faaliyetleri ile birlikte derslikler, odalar ve mutfak uygulama birimi oluşturulacaktır. Fakülte binasındaki altyapı sorunları giderilecektir. Uygulama otelinde engelli odası, mutfak ve restoran birimleri yapılacaktır.								

A2. Fiziksel Kapasiteyi Artırmak ve Fakülte Kurum Kültürünü Geliştirmek									
H.2.2. 2021 yılı sonuna kadar Fakülte öğrencileri, mezunları ve çalışanları arasında kurum kültürünü geliştirmeye ve aidiyet hissini artırılmasına yönelik çalışmalar yapılması									
Performans Göstergeleri	Hedefe Etkisi	Başlangıç Değeri	2017	2018	2019	2020	2021	İzleme Sıklığı	Raporlama Sıklığı
PG 2.2.1. Akademik personel, idari personel, mezunlar ve öğrencilerin kaynaşmasına yönelik faaliyetlerin düzenlenmesi (adet)	%50	10	10	12	12	12	12	6 ayda bir	Yılda bir
PG 2.2.2. Fakültenin düzenlemiş olduğu akademik, sosyal ve kültürel etkinliklere mezunların katılımlarının sağlanması (kişi)	%50	1	3	4	5	6	6	6 ayda bir	Yılda bir
Sorumlu Birim	Turizm Fakültesi Dekanlığı								
İşbirliği Yapacak Birimler	Yerel yönetimler, Rektörlük, Mezunlar Derneği								
Stratejiler	Fakülteden mezun olan öğrencilerin Kariyer Günleri'ne davet edilmesi sağlanacaktır. Fakülteden mezun olan öğrencilerin münferit zamanlarda Fakültede konferansa katılması sağlanacaktır. Fakülte personeline yönelik sosyal faaliyetler zenginleştirilecektir.								

A3.Bilimsel arařtırmalarda turizm alanında Türkiye'nin önde gelen kurumları arasında yer almak.									
H.3.1.Turizm alanındaki yayın ve arařtırmaların sayısında 2021 yılı sonuna kadar artış sağlamak									
Performans Göstergeleri	Hedefe Etkisi	Başlangıç Deęeri	2017	2018	2019	2020	2021	İzleme Sıklığı	Raporlama Sıklığı
PG 3.1.1. SSCI'ya giren yayın sayısı (adet)	%15	2	2	3	4	4	5	6 ayda bir	Yılda bir
PG 3.1.2. Uluslararası alan indekslerine giren yayın sayısı (adet)	%8	13	15	20	25	30	35	6 ayda bir	Yılda bir
PG 3.1.3. Uluslararası hakemli dergilere giren yayın sayısı (adet)	%3	8	10	12	15	18	20	6 ayda bir	Yılda bir
PG 3.1.4. Ulusal hakemli dergilere giren yayın sayısı (adet)	%2	30	40	45	50	55	60	6 ayda bir	Yılda bir
PG 3.1.5. Uluslararası kitap bölümü sayısı (adet)	%7	1	1	2	3	3	4	6 ayda bir	Yılda bir
PG 3.1.6. Ulusal kitap bölümü sayısı (adet)	%5	6	9	12	15	17	20	6 ayda bir	Yılda bir
PG 3.1.7. Uluslararası yayın evlerince yayınlanan kitap sayısı (adet)	%9	-	-	-	-	1	1	6 ayda bir	Yılda bir
PG 3.1.8. Ulusal yayın evlerince yayınlanan kitap sayısı (adet)	%6	3	3	4	5	6	7	6 ayda bir	Yılda bir
PG 3.1.9. Dergi editörlüğü sayısı (adet)	%6	-	-	-	-	-	1	6 ayda bir	Yılda bir
PG 3.1.10. Uluslararası yayın evlerince yayınlanan kitap editörlüğü sayısı (adet)	%9	-	-	-	-	-	1	6 ayda bir	Yılda bir
PG 3.1.11. Ulusal yayın evlerince yayınlanan kitap editörlüğü sayısı (adet)	%6	-	1	1	1	2	2	6 ayda bir	Yılda bir
PG 3.1.12. Uluslararası toplantılarda sunulan ve yayınlanan bildiri sayısı (adet)	%2	8	12	13	14	15	16	6 ayda bir	Yılda bir
PG 3.1.13. Ulusal toplantılarda sunulan ve yayınlanan bildiri sayısı (adet)	%1	10	2	2	2	2	2	6 ayda bir	Yılda bir
PG 3.1.14. Uluslararası dergilerde yapılan hakemlik (adet)	%5	15	19	21	23	25	25	6 ayda bir	Yılda bir
PG 3.1.15. Ulusal dergilerde yapılan hakemlik (adet)	%4	40	43	46	50	54	55	6 ayda bir	Yılda bir
PG 3.1.16. Atıf sayısı (adet)	%1	500	580	650	720	800	850	Yılda bir	Yılda bir
PG 3.1.17. Uluslararası düzeyde düzenlenen bilimsel toplantı (adet)	%5	-	2	3	3	3	4	6 ayda bir	Yılda bir
PG 3.1.18. Ulusal düzeyde düzenlenen bilimsel toplantı (adet)	%3	1	1	1	2	2	2	Yılda bir	Yılda bir
PG 3.1.19. Uluslararası Çeviri Kitap Sayısı	%2	-	-	-	-	-	1	Yılda bir	Yılda bir
PG 3.1.20. Uluslararası Çeviri Kitap Bölümü Sayısı	%1	-	-	-	-	-	1	Yılda bir	Yılda bir
Sorumlu Birim	Turizm Fakültesi Dekanlığı								
İşbirliği Yapacak Birimler	Turizm Fakülteleri, yayın evleri, Bilimsel Arařtırma Projeleri Birimi (BAP), akademik dergiler								
Stratejiler	SSCI, uluslararası alan indekslerine giren, ulusal alan indekslerine giren yayın sayısının ve ulusal ve uluslararası bilimsel toplantılarda sunulan bildiri sayısının artması teşvik edilecektir. Uluslararası düzeyde bilimsel toplantılar organize edilecektir.								

A4. Fakültenin toplumsal hizmet sunulan uygulama alanlarını iyileştirmek ve yeni uygulama alanları oluşturmak									
H.4.1.2021 yılı sonuna kadar Fakülteye bağlı olarak hizmet veren uygulama otelinde konaklayan misafir memnuniyetinin artırılması									
Performans Göstergeleri	Hedefe Etkisi	Başlangıç Değeri	2017	2018	2019	2020	2021	İzleme Sıklığı	Raporlama Sıklığı
PG 4.1.1.Misafir memnuniyet defterine yazılan görüşler (adet)	% 10	125	150	175	200	225	250	Yılda bir	Yılda bir
PG 4.1.2.Misafir şikâyetleri (yüzde)	%25	% 1	%1	%1	%1	%1	%1	Yılda bir	Yılda bir
PG 4.1.3. Misafir memnuniyet anket sonuçları (yüzde)	%65	-	%90	%95	%95	%95	%95	Yılda bir	Yılda bir
Sorumlu Birim	Turizm Fakültesi Dekanlığı								
İşbirliği Yapacak Birimler	Misafirler, Erciyes Üniversitesi Halkla İlişkiler Müdürlüğü								
Stratejiler	Misafir memnuniyet anketleri uygulanacaktır. Anketler sonucunda misafirlerin memnun olmadığı unsurlarda iyileştirmeler yapılacaktır.								

A4. Fakültenin toplumsal hizmet sunulan uygulama alanlarını iyileştirmek ve yeni uygulama alanları oluşturmak									
H.4.2. A Gurubu Seyahat Acentasının 2019 yılı sonuna kadar faaliyete geçirilmesi									
Performans Göstergeleri	Hedefe Etkisi	Başlangıç Değeri	2017	2018	2019	2020	2021	İzleme Sıklığı	Raporlama Sıklığı
PG 4.2.1.Fiziki ve teknik altyapının gerçekleşme oranı(yüzde)	% 10	-	-	-	%100	-	-	Yılda bir	Yılda bir
PG 4.2.2.İlgili alanda akademik personel istihdamı (kişi)	%75	-	-	2	3	-	-	Yılda bir	Yılda bir
PG 4.2.3. Seyahat Acentacılığı başvuru işlemlerinin gerçekleşmesi (yüzde)	% 15	-	-	%25	%100	-	-	Yılda bir	Yılda bir
Sorumlu Birim	Turizm Fakültesi Dekanlığı								
İşbirliği Yapacak Birimler	Personel Daire Başkanlığı, Türkiye Seyahat Acentacıları Birliği (TÜRSAB), Nevşehir Rehberler Odası, Turist Rehberleri Birliği, Kayseri'deki seyahat acentaları, havayolu şirketleri, konaklama işletmeleri								
Stratejiler	Fakülte bünyesinde A Grubu Seyahat Acentasının kurulabilmesi için başvuruda bulunulacaktır. Turizm Rehberliği Bölümü için gerekli akademik personel istihdamı sağlanacaktır.								

A4. Fakültenin toplumsal hizmet sunulan uygulama alanlarını iyileştirmek ve yeni uygulama alanları oluşturmak									
H.4.3. Gastronomi ve Mutfak Sanatları bölümü uygulama mutfak ve restoranının 2019 yılı sonuna kadar faaliyete geçirilmesi									
Performans Göstergeleri	Hedefe Etkisi	Başlangıç Değeri	2017	2018	2019	2020	2021	İzleme Sıklığı	Raporlama Sıklığı
PG 4.3.1. Fiziki ve teknik altyapının gerçekleşme oranı (yüzde)	%50	-	-	-	%100	-	-	Yılda bir	Yılda bir
PG 4.3.2.İlgili alanda akademik personel istihdamı (kişi)	%40	3	3	4	4	-	-	Yılda bir	Yılda bir
PG 4.3.3.Faaliyete geçmek için gerekli yasal süreçlerin tamamlanması (yüzde)	% 10	-	-	-	%100	-	-	Yılda bir	Yılda bir
Sorumlu Birim	Turizm Fakültesi Dekanlığı								
İşbirliği Yapacak Birimler	Rektörlük, Yapı İşleri ve Teknik Daire Başkanlığı, Personel Daire Başkanlığı, Strateji Daire Başkanlığı								
Stratejiler	Fakülte bünyesinde donanımlı bir uygulama mutfağı ve restoranın kurulması sağlanacaktır. Gastronomi ve Mutfak Sanatları Bölümü için gerekli akademik personel istihdamı sağlanacaktır.								

A5. Çevreye Duyarlılık ve Sosyal Sorumluluk Bilinci İçerisinde Faaliyetlerde Bulunmak									
H.5.1.2021 yılı sonuna kadar Fakültede çevreye duyarlılık bilincinin oluşumun sağlanması									
Performans Göstergeleri	Hedefe Etkisi	Başlangıç Değeri	2017	2018	2019	2020	2021	İzleme Sıklığı	Raporlama Sıklığı
PG 5.1.1. Öğrencilerin çevre bilincinin artırılması için eğitimler düzenlenmesi (adet)	%15	-	1	1	2	2	2	Yılda bir	Yılda bir
PG 5.1.2. Personelin çevre bilincinin artırılmasına yönelik eğitimler düzenlenmesi (adet)	%15	-	1	1	2	2	2	Yılda bir	Yılda bir
PG 5.1.3. Atıkların türlerine göre ayrıştırılmasına özen göstererek geri dönüşümlerinin sağlanması (yüzde)	%35	%5	%10	%15	%20	%25	%30	Yılda bir	Yılda bir
PG 5.1.4.Fakülte ve uygulama birimleri çevresinde ağaçlandırma yapılması (adet)	%35	375	400	425	450	475	500	Yılda bir	Yılda bir
Sorumlu Birim	Turizm Fakültesi Dekanlığı								
İşbirliği Yapacak Birimler	Yerel Yönetimler, Yapı İşleri ve Teknik Daire Başkanlığı								
Stratejiler	Her yıl düzenli olarak Turizm Fakültesi ve Uygulama Birimi çevresine ağaçlandırma faaliyeti gerçekleştirilecektir. Her yıl düzenli olarak çevre bilincinin artırılması için akademik ve idari personel ile öğrencilere eğitimler düzenlenecektir. Turizm Fakültesi ve Uygulama Biriminde ayrıştırılmış atıklar için farklı renklerde atık kutuları bulundurulacaktır.								

A5. Çevreye Duyarlılık ve Sosyal Sorumluluk Bilinci İçerisinde Faaliyetlerde Bulunmak									
H.5.2. 2021 yılı sonuna kadar dezavantajlı gruplara karşı duyarlılık oluşturulması ve bilinçlendirmeyi sağlamak									
Performans Göstergeleri	Hedefe Etkisi	Başlangıç Değeri	2017	2018	2019	2020	2021	İzleme Sıklığı	Raporlama Sıklığı
PG 5.2.1. Duyarlılık bilincini artırmaya yönelik düzenlenecek eğitim sayısı (adet)	%25	-	-	1	2	2	2	Yılda bir	Yılda bir
PG 5.2.2. Fakülte ve Uygulama Birimleri çevresinde engelsiz kampüs çalışmalarının tamamlanması(yüzde)	%75	%25	%25	%30	%35	%40	%45	Yılda bir	Yılda bir
Sorumlu Birim	Turizm Fakültesi Dekanlığı								
İşbirliği Yapacak Birimler	Rektörlük, Yapı İşleri ve Teknik Daire Başkanlığı, Strateji Daire Başkanlığı								
Stratejiler	Çevreye duyarlılık temalı konferans düzenleyerek duyarlılık bilinci artırılabilecektir. Fakülte ve Uygulama birimlerinde dezavantajlı gruplar için işaretleme ve düzenlemeler yapılacaktır.								

Tablo.2.2. Akademik Kadro

Unvan	2017 Yılı Dolu Kadro Sayısı	Kadro İhtiyacı Sayısı
Profesör	2	1
Doçent	1	1
Yardımcı Doçent	3	2
Öğretim Görevlisi	1	-
Okutman	5	3
Çevirici	-	-
Eğitim-Öğretim Planlamacısı	-	-
Araştırma Görevlisi	4	4
Uzman	-	1
Toplam	16	12

Tablo.2.3. Staj Yapılan Yer ve Staj Yapan Öğrenci Sayısı

Birimler	Staj Yapılan Yer Sayısı		Staj Yapan Öğrenci Sayısı		Staj Yapan Öğrenci / Toplam Öğrenci	
	2016	2017	2016	2017	2016	2017
Turizm Fakültesi	80	77	241	114	241/490	114/447
Toplam	80	77	241	114	241/490	114/447

Tablo.2.4. Ölçme ve Değerlendirme

Birim Adı/Ekip Üyeleri	
Birim Adı:	
Turizm Fakültesi	Prof. Dr. Kurtuluş KARAMUSTAFA
	Prof. Dr. Ömer ŞANLIOĞLU
	Doç. Dr. Kenan GÜLLÜ
	Yrd. Doç. Dr. Mehmet UMUR
	Yrd. Doç. Dr. Harun ÇALHAN
	Yrd. Doç. Dr. Reha KILIÇHAN

Tablo.2.5. 2017 Yılı Sınıf Başına Düşen Öğrenci Sayısı

Birimler	Sınıf Sayısı		Öğrenci Sayısı	Öğrenci sayısı / Kullanılan Sınıf Sayısı
	Kullanılan	Kullanılmayan		
TURİZM FAKÜLTESİ	10	-	447	447/10

Tablo.2.6. Proje Destekli Bilimsel Çalışma ve Tez Sayısı

Birim Adı	Proje Destekli Bilimsel Çalışma Sayısı		Artış-Azalış % Oranı	Proje Destekli Tez Sayısı		Artış-Azalış % Oranı
	2016	2017		2016	2017	
-	-	1	100	5	7	%40
Toplam	-	1	100	5	7	%40

Tablo. 2.7. Öğrenci Değişim Programları ile Yurt dışına Giden ve Gelen Öğrenci Sayıları

Değişim Programları	Giden		Gelen	
	2016	2017	2016	2017
Erasmus	1	3	-	-
Mevlana	-	-	-	-
Toplam	1	3	-	-

Tablo. 2.8.Farabi Değişim Programları ile Yurtiçi Giden ve Gelen Öğrenci Sayıları

Farabi Değişim Programı	Giden		Gelen	
	2016	2017	2016	2017
Turizm Fakültesi	-	-	1	1
Toplam	-	-	1	1

Tablo. 2.9.Öğrencilere Verilen Burslar ve Sosyal Yardımlar

Birim Adı	Burslardan Yararlanan Öğrenci Sayısı		Sosyal Yardımlardan Yararlanan Öğrenci Sayısı	
	2016	2017	2016	2017
Turizm Fakültesi	16	11	-	6
Toplam	16	11	-	6

Tablo. 2.10. Rehberlik ve Danışmanlık Hizmeti

Birim Adı	Rehberlik Hizmeti Veren Görevli Sayısı		Danışmanlık Yapılan Öğrenci Sayısı		Danışmanlık Yapan Öğretim Elemanı Sayısı		Danışmanlık Yapılan Öğrenci Sayısı / Danışmanlık Yapan Öğretim Elemanı Sayısı	
	2016	2017	2016	2017	2016	2017	2016	2017
Turizm Fakültesi	7	6	490	447	7	6	490/7	447/6
Toplam	7	6	490	447	7	6	490/7	447/6

Tablo. 2.11. Yayın Sayıları

Birim Adı	Uluslararası Makale	Ulusal Makale	Uluslararası Bildiri	Ulusal Bildiri	Kitap	Kitap Bölümü	2016 Yılı Toplam Yayın	2017 Yılı Toplam Yayın	2016/2017 Artış-Azalış %
	2017								
Turizm Fakültesi	5	6	7	1	1	1	15	21	%40
Toplam	5	6	7	1	1	1	15	21	%40

Tablo. 2.12. Yayın Yapan Öğretim Üyesi Sayısı

Birimler	Yayın Yapan Öğretim Üyesi Sayısı						Yayın Yapan Öğretim Üyesi Sayısı/ Öğretim Üyesi Sayısı					
	2016			2017			2016			2017		
	Profesör	Doçent	Yardımcı Doçent	Profesör	Doçent	Yardımcı Doçent	Profesör	Doçent	Yardımcı Doçent	Profesör	Doçent	Yardımcı Doçent
Turizm Fakültesi	1	2	2	2	1	2	1/1	2/2	2/2	2/2	1/1	2/3

Tablo. 2.13. Proje Destekli Yayın Sayısı

Unvan	Proje Sayısı	Proje Destekli Yayın Sayısı							
	2017	Tübitak	Santez	Bilimsel Araştırma	AB	Birleşmiş Milletler	Leonardo Vinci	Diğer	
Birim Adı:									
Profesör	-	-	-	3	-	-	-	-	
Doçent	-	-	-	-	-	-	-	-	
Yardımcı Doçent	-	-	-	-	-	-	-	-	
Araştırma Görevlisi	-	-	-	3	-	-	-	-	
Öğretim Görevlisi	-	-	-	-	-	-	-	-	
Toplam	-	-	-	3	-	-	-	-	

Tablo. 2.14. Bilimsel Atıf Sayıları

Unvan	İndekslenen Yayınlardan Yapılan Atıf Sayısı	Makalelerden Yapılan Atıf Sayısı	Diğer Dokümanlardan Yapılan Atıf Sayısı
Birim Adı			
Profesör	11	49	-
Doçent	-	-	-
Yardımcı Doçent	-	2	-
Araştırma Görevlisi	-	2	-
Öğretim Görevlisi	-	-	-
Toplam	11	50	-

Tablo.2.15. Etki Katsayısı Yüksek (ImpactFactor) Olan Dergilerdeki Yayın Sayısı

Birim Adı	Etki Katsayısı Yüksek (ImpactFactor) Olan Dergilerdeki Yayın Sayısı			
	SCI	SSCI	A&HCI	Toplam SCI, SSCI, A&HCI
	2017			
-	-	1	-	1
Toplam	-	1	-	1

Tablo.2.16.Etki Wos'da İndekslenen E.Ü. Yayın Sayıları

Birim Adı	Wos'da İndekslenen E.Ü. Yayın Sayıları			
	SCI	SSCI	A&	Toplam SCI, SSCI, A&HCI
			HCI	
2017				
-	-	1	-	1
Toplam	-	1	-	1

Tablo. 2.17.Danışmanlık veya Editörlük Sayısı

Uluslararası ve Ulusal Kitap ve Dergilere Yapılan	ULUSLARARASI				ULUSAL			
Danışmanlık veya Editörlük Sayısı	Kitap Editörlük / Hakemlik Yapan Öğretim Üyesi Sayısı	Editörlük / Hakemlik	Dergi Hakemliği Yapan Öğretim Üyesi Sayısı	Hakemliği Yapılan	Kitap Editörlük / Hakemlik Yapan Öğretim Üyesi Sayısı	Editörlük / Hakemlik	Dergi Hakemliği Yapan Öğretim Üyesi Sayısı	Hakemliği Yapılan
	-	-	-	5	-	-	3	18
Toplam	-	-	-	5	-	-	3	18

Tablo. 2.18.Ulusal ve Uluslararası Bilimsel Toplantı Sayısı

Ulusal ve Uluslararası Bilimsel Toplantı Sayısı	Sempozyum ve Kongre	Konferans	Panel	Seminer	Açık Oturum	Teknik Gezi	Eğitim Semineri	Çalıştay	Sergi	Söyleşi	Tiyatro	Konser	Turnuva	Diğer Programlar
Ulusal	-	4	2	-	-	5	1	-	-	1	-	-	-	5
Uluslararası	2	-	-	-	-	-	-	-	-	-	-	-	-	1
Toplam	2	4	2	-	-	5	1	-	-	1	-	-	-	6

Tablo. 2.19.Ulusal ve Uluslararası Sportif, Sanatsal ve Kültürel Etkinliklerin Sayısı

Birim Adı	Ulusal		Uluslararası	
	2016	2017	2016	2017
Turizm Fakültesi	18	18	-	3
Toplam	18	18	-	3

Tablo. 2.20. Kayıt yaptıran başarılı öğrenci sayısı

Kayıt yaptıran başarılı öğrenci sayısı	2015-2016	2016-2017
İlk 1000'e giren öğrenci sayısı	-	-
1000-5000 sıralamasına giren öğrenci sayısı	-	-
5000-10000 sıralamasına giren öğrenci sayısı	-	-
TOPLAM	-	-

Tablo.2.21. İlişkide Bulunulan Sivil Toplum Kuruluşları

Sivil Toplum Kuruluşları	
Birim Adı	
Turizm Fakültesi	Erciyes A.Ş.
	Kayseri Aşçıları Odası
	Kayseri Turizm İşletmeleri Derneği

IV- KURUMSAL KABİLİYET VE KAPASİTENİN DEĞERLENDİRİLMESİ

Stratejik planı olan idareler, stratejik plan çalışmalarında kuruluş içi analiz çerçevesinde tespit ettikleri güçlü ve zayıf yönleri hakkında faaliyet yılı içerisinde kaydedilen ilerlemelere ve alınan önlemlere yer verirler.

A- Üstünlükler

Erciyes Üniversitesi bünyesinde olmak, uygulama otiline sahip olmak, hızlı bir gelişim gösteren Kayseri ve Erciyes Dağı destinasyonu ile doğrudan irtibat halinde olmak, yabancı öğretim elemanları ile yabancı ülkelerde eğitim görmüş öğretim üyelerine sahip olmak.

B- Zayıflıklar

Fakültenin merkez, tanınmış Kapadokya dışında turizm destinasyonlarına ve diğer büyük şehirlere uzak olması.

C- Değerlendirme

“Yükseköğretim Kurumlarında Akademik Değerlendirme ve Kalite Geliştirme Yönetmeliği” gereğince Fakültemizde stratejik planlama süreci başlatılarak 2017-2021 Stratejik Planı yapılmıştır. Bu çerçevede akademik personelden Fakültenin geleceği için öz görevi, öz lüksü, güçlü ve zayıf yönleri, önündeki fırsatlar ve tehditler konusunda görüş bildirmeleri istenmiştir. Mevcut akademik ve idari personelden elde edilen görüşler komisyon tarafından incelenerek bir eleme ve tasnife tabi tutulmuştur. Komisyon bu görüşleri kendi değerlendirmeleri ile birleştirerek Fakültenin öz görevini ve öz lüksünü revize etmiştir.

V- ÖNERİ VE TEDBİRLER

2009-2010 öğretim yılı başından itibaren yeni binasında yeni donanımlar ile Fakültemizin fiziksel ve teknik altyapısı yeterli düzeye getirilmiştir. Ancak, Fakültemizde öğretimin kalitesini artırabilmek amacıyla öğretim elemanı kadromuz nicel anlamda yetersiz kalmaktadır. Bu nedenle, mesleki dersler ile İngilizce derslerindeki öğretim kalitesini arttırabilmek için yeni akademik kadrolara ihtiyaç duyulmaktadır. Bu eksikliğin giderilmesi amacı ile 2018 yılında da gerekli tedbirlerin alınabilmesi için çalışmalar devam edecektir.

Fakülte akademik personelinin ulusal ve uluslararası düzeyde akademik yayın yapmaları ve proje geliştirmeleri teşvik edilmeye devam edecektir.

Öğrencilere yönelik sosyal ve kültürel faaliyetlere daha fazla önem verilecektir. Bu amaçla, danışman öğretim elemanlarının öğrencilerin yeteneklerini keşfetmelerine ve geliştirmelerine yönelik çeşitli çalışmalarda bulunmaları için yönetimce teşvik edilmeleri planlanmaktadır.

Harcama Yetkilisinin İç Kontrol Güvence Beyanı

Birim faaliyet raporunda aşağıda örneği yer alan ve harcama yetkilisi tarafından **imzalanan** "İç Kontrol Güvence Beyanı" eklenir.

İÇ KONTROL GÜVENCE BEYANI¹

Harcama yetkilisi olarak yetkim dâhilinde;

Bu raporda yer alan bilgilerin güvenilir, tam ve doğru olduğunu beyan ederim.

Bu raporda açıklanan faaliyetler için idare bütçesinden harcama birimimize tahsis edilmiş kaynakların etkili, ekonomik ve verimli bir şekilde kullanıldığını, görev ve yetki alanım çerçevesinde iç kontrol sisteminin idari ve mali kararlar ile bunlara ilişkin işlemlerin yasallık ve düzenliliği hususunda yeterli güvenceyi sağladığını ve harcama birimimizde süreç kontrolünün etkin olarak uygulandığını bildiririm.

Bu güvence, harcama yetkilisi olarak sahip olduğum bilgi ve değerlendirmeler, iç kontroller, iç denetçi raporları ile Sayıştay raporları gibi bilgim dâhilindeki hususlara dayanmaktadır

Burada raporlanmayan, idarenin menfaatlerine zarar veren herhangi bir husus hakkında bilgim olmadığını beyan ederim. .../12/2017

İmza

Prof. Dr. Kurtuluş KARAMUSTAFA

Dekan

*Harcama yetkilileri tarafından imzalanan iç kontrol güvence beyanı birim faaliyet raporlarına eklenir. Yıl içinde harcama yetkilisi değişmişse “benden önceki harcama yetkilisi/yetkililerinden almış olduğum bilgiler” ibaresi de eklenir.

Harcama yetkilisinin herhangi bir çekincesi varsa bunlar liste olarak bu beyana eklenir ve beyanın bu çekincelerle birlikte dikkate alınması gerektiği belirtilir.