

2020 YILI

ERCİYES ÜNİVERSİTESİ

TURİZM FAKÜLTESİ

FAALİYET RAPORU

İÇİNDEKİLER

ÜST YÖNETİCİ SUNUŞU.....	3
I- GENEL BİLGİLER.....	6
A- Misyon ve Vizyon.....	6
B- Yetki, Görev ve Sorumluluklar.....	6
C- İdareye İlişkin Bilgiler.....	9
1- Fiziksel Yapı.....	9
2- Örgüt Yapısı.....	12
3- Bilgi ve Teknolojik Kaynaklar	12
4- İnsan Kaynakları	14
5- Sunulan Hizmetler	17
II- AMAÇ ve HEDEFLER	20
A- İdarenin Amaç ve Hedefleri	20
III- FAALİYETLERE İLİŞKİN BİLGİ VE DEĞERLENDİRMELER.....	28
A- Mali Bilgiler	28
1- Bütçe Uygulama Sonuçları	28
2- Mali Denetim Sonuçları	28
B- Birim Stratejik Planı Uygulama ve Değerlendirme Sonuçları.....	29
B1. Birim Faaliyet Bilgileri.....	29
B2. Yayınlarla İlgili Faaliyet Bilgileri.....	30
B3. Birim Stratejik Plan Değerlendirmesi.....	31
Harcama Yetkilisinin İç Kontrol Güvence Beyanı.....	41

BİRİM YÖNETİCİSİNİN SUNUŞU

Turizm Fakültesi'nin geçmişi 2005 yılında kurulmuş olan Türkan-Tuncer Haşçalık Turizm İşletmeciliği ve Otelcilik Yüksekokulu'na dayanmaktadır. Türkan-Tuncer Haşçalık Turizm İşletmeciliği ve Otelcilik Yüksekokulu, 21 Haziran 2005 tarihinde Erciyes Üniversitesi'ne bağlı olarak kurulmuş olup, 28 Ağustos 2006'da Üniversite Rektörlüğü tarafından Prof. Dr. Kurtuluş Karamustafa'nın kurucu müdür olarak atanmasıyla 2006-2007 akademik yılında öğretime başlamıştır. Esasen, Yüksekokulun kuruluş çalışmalarına 2003 yılında başlanılmıştır. Kuruluş çalışmaları kapsamında Kayseri ilinde lisans düzeyinde turizm eğitimi veren bir yükseköğretim kurumunun gerekliliğine ilişkin araştırmalar yapılmış, Türkiye ve dünyadaki örnekler incelenmiş, ders planları oluşturulmuş ve Erciyes Üniversitesi Senatosu'nun aldığı karar sonrasında Yüksekokulun kurulma teklifi Yükseköğretim Kuruluna (YÖK) sunulmuştur. YÖK'ün onayı sonucunda “Turizm İşletmeciliği ve Otelcilik Yüksekokulu” 21 Haziran 2005 tarihinde Resmi Gazete’de yayınlanan “Bakanlar Kurulu Kararı” ile Erciyes Üniversitesi'ne bağlı olarak Kayseri ilinde kurulmuş olup, 2006–2007 öğretim yılında 30 öğrenci ile ilk kez Kayseri Meslek Yüksekokulu binasında öğretime başlamıştır. Üç yıl bu binada öğretim hizmeti verdikten sonra, Kayserili işadami ve hayırsever Tuncer Haşçalık'ın kendi ve eşi Türkan Haşçalık adına yaptırdığı 4100m² kapalı alana sahip Yüksekokul binası 2009-2010 öğretim yılında hizmete açılmıştır. 2009-2010 öğretim yılında açılan Turizm İşletmeciliği Bölümü ikinci öğretim programı ise 2015-2016 öğretim yılında kapatılmıştır. Lisans düzeyindeki turizm eğitiminin yeniden yapılandırılması çerçevesinde Yüksekokulun Turizm Fakültesine dönüştürülmesine yönelik gerekli ön çalışmalar 2013 yılında meyvesini vermiştir.

Yüksekokul 25 Nisan 2013 tarihinde Resmi Gazete’de yayınlanan Bakanlar Kurulu kararıyla Turizm Fakültesi'ne dönüştürülmüştür. Turizm Fakültesi'nin üç bölümü bulunmaktadır. Bunlar; (a) Turizm İşletmeciliği, (b) Turizm Rehberliği ve (c) Gastronomi ve Mutfak Sanatları bölümleridir. Turizm Rehberliği Bölümüne öğrenci alımına ilk defa 2018-2019 öğretim yılında başlanmıştır. Gastronomi ve Mutfak Sanatları Bölümüne ise henüz öğrenci alınmamaktadır.

Fakültenin Turizm İşletmeciliği Bölümünde dört yıllık eğitim sonrasında mezun olmaya hak kazananlar “Turizm İşletmecisi” unvanı ile lisans diploması alırlar. Fakültemiz Turizm İşletmeciliği Bölümünün en önemli amacı turizm sektöründe faaliyet gösteren turistik işletmelerin ihtiyacı olan nitelikli orta ve üst düzey yöneticiler yetiştirmektir. Bu amaca ulaşmak için Fakültemizde tecrübeli ve dinamik akademik personel tarafından öğrencilerin (a) iyi ve ileri derecede İngilizce bilgisine sahip olmaları, (b) mesleki bilgi ve beceriler ile donatılmaları, (c) ikinci bir yabancı dil bilmeleri, (ç) değişik toplumsal yapıları ve özelliklerini öğrenmeleri, (d) kendi yeteneklerini keşfetme ve bu yeteneklerini geliştirmeleri, (e) iyi ve kolay iletişim kurabilme yeteneği geliştirmeleri, (f) ekip çalışmasını öğrenmeleri, (g) yaratıcı ve üretici bir kişiliğe kavuşmaları ve (ğ) hoşgörü, sorumluluk, disiplin, nezaket ve saygı gibi değerleri kazanmaları hedeflenmektedir.

Fakülte'nin Turizm Rehberliği Bölümünde dört yıllık eğitim sonrasında mezun olmaya hak kazananlar “Turizm Rehberi” unvanı ile lisans diploması alırlar. Fakültemiz Turizm Rehberliği Bölümünün en önemli amacı turizm sektörü için nitelikli turist rehberleri, iş

görenler, orta ve üst kademe yönetici adayları yetiştirmektedir. Bu amaç doğrultusunda iyi derecede İngilizce ve orta düzeyde ikinci bir yabancı dili bilen, Türkiye’yi tarihi, kültürü ve coğrafyasıyla en iyi şekilde tanıyan, iyi insan ilişkileri kurabilen, analitik düşünebilen, sorun çözüme, yönetim ve organizasyon bilgisi ve yeteneği gelişmiş, hoşgörü, nezaket, saygı, dürüstlük gibi temel sosyal değerlere sahip, liderlik ve temsil yeteneği olan nitelikli turist rehberleri ve yönetici adayları yetiştirmek hedeflenmektedir. Turizm İşletmeciliği Bölümünde 257 öğrenci, Turizm Rehberliği bölümünde 200 öğrenci, ikinci öğretim ve Yüksekokul öğrencileri de dâhil olmak üzere 2020-2021 öğretim yılı güz yarıyılı itibariyle kayıtlı toplam 484 öğrenci bulunmaktadır.

Turizm İşletmeciliği Bölümünden mezun olabilmek için öğrencilerin dört yıllık eğitimleri boyunca 90 iş günü Fakültemiz Staj Yönergesinde belirtilen turizm işletmelerinde staj yapmaları gerekmektedir. Turizmin, dünyada ve ülkemizde en hızlı gelişen sektörlerden biri olduğu dikkate alındığında, Fakültemiz Turizm İşletmeciliği Bölümü mezunları için sektörde çok çeşitli iş imkânları ve büyük fırsatlar bulunmaktadır. Turizm İşletmeciliği Bölümünden mezun olanlar turizmin çeşitli alanlarında kolaylıkla istihdam edilme avantajını elde etmektedir. Bu alanlar; (a) konaklama işletmeleri, (b) seyahat işletmeleri, (c) yiyecek-içecek işletmeleri, (ç) Kültür ve Turizm Bakanlığı, (d) hediyelik eşya mağazaları, (e) eğlence ve animasyon işletmeleri, (f) kongre ve fuar organizasyonları olup, ayrıca bağımsız iş olanaklarına (kendi işlerini kurabilmeleri) ve turizm eğitim kurumlarında akademik kadrolarda çalışabilme imkânlarına da sahiptirler. Derslerin uygulamalı olarak yürütülmesinde Fakültemize bağlı Uygulama Oteli’nden yararlanılmaktadır.

Turizm İşletmeciliği Bölümünün akredite olması için TURAK’a (Turizm Eğitimi Değerlendirme ve Akreditasyon Kurulu) 28.01.2020 tarihinde yapmış olduğu başvuru kabul edilmiş. Bu süreçte Turizm Eğitimi Değerlendirme ve Akreditasyon Kurulu tarafından 7-8 Aralık 2020 tarihlerinde Fakültemize yapılmış olan sanal ziyaret tamamlanmış akabinde de 05 Ocak 2021 tarihinde “2 yıl ara ziyaret” ile 31 Aralık 2022 tarihine kadar Turizm İşletmeciliği Programı akredite edilmiştir.

Turizm Rehberliği Bölümünden mezun olabilmek için ise öğrencilerin dört yıl süren eğitimleri boyunca en az 45 iş günü Fakültemiz Staj Yönergesinde belirtilen turizm işletmelerinde staj yapmaları gerekmektedir. Fakültemiz Turizm Rehberliği Bölümü mezunları için de sektörde çok çeşitli iş imkânları ve büyük fırsatlar bulunmaktadır. Turizm Rehberliği Bölümünden mezun olanlar turizmin çeşitli alanlarında kolaylıkla istihdam edilme avantajını elde etmektedir. Bu alanlar; (a) seyahat acentaları, (b) havayolu işletmeleri, (c) tanıtım büroları, (ç) hediyelik eşya mağazaları, (d) eğlence ve animasyon işletmeleri, (e) kongre ve fuar organizasyonları olup, ayrıca bağımsız iş olanaklarına (kendi işletmelerini kurabilmeleri) ve turizm eğitim kurumlarında akademik kadrolarda çalışabilme imkânlarına da sahiptirler.

Erciyes Üniversitesi merkez yerleşkesinde eğitim hizmeti verilmesinden dolayı öğrencilerimiz üniversite merkez yerleşkesinin tüm sosyal ve kültürel olanaklarından yararlanabilmektedirler. Ayrıca Fakültemize Yükseköğretim Kurulu (YÖK) tarafından, “2020 Engelsiz Üniversite Ödülleri” kapsamında mekânda erişim alanında “Turuncu Bayrak” belgesi verilmiştir.

Fakülteadaki bilimsel faaliyetleri destekleyebilmek, araştırma görevlileri ile çevrede bulunan diğer akademik kurumlardaki insan kaynaklarının gelişimine katkıda bulunabilmek, turizm araştırmalarının özeld e bölgemizde genelde de ülkemizde daha nitelikli hale gelmesini sağlayabilmek için lisansüstü turizm öğretimi konusunda Sosyal Bilimler Enstitüsü nezdinde girişimlerde bulunulmuş ve Turizm İşletmeciliği Ana Bilim Dalında 2013-2014 öğretim yılından itibaren yüksek lisans öğretimine başlanmıştır. 2018-2019 öğretim yılında doktora programının açılması için gerekli şartlar sağlanmış ve Turizm İşletmeciliği Doktora Programına öğrenci kabulüne başlanmıştır.

Eğitim kalitesini ve rekabet gücünü artırarak ve aynı zamanda sürekli kaynak yaratacak çalışmalar yaparak Fakültemizin tespit edilen misyonunu yerine getirmesi için çaba sarfedilmeye devam edilecektir.

Prof. Dr. Ömer ŞANLIOĞLU
DEKAN

I- GENEL BİLGİLER

A- Misyon ve Vizyon

Misyonumuz;

- (a) Temel işletmecilik ve turizm meslek formasyonuna sahip;
- (b) Bilgisayar teknolojisine hâkim ve bilgi teknolojilerinden haberdar;
- (c) İngilizce dilinde anlayabilen, konuşabilen, okuyabilen ve yazabilen;
- (d) İkinci bir yabancı dili temel seviyede anlayabilen ve konuşabilen;
- (e) Teorik ve uygulamalı olarak meslekî bilgi ile donatılmış turizm sektörünün ve turizm işletmelerinin ihtiyaç duyduğu nitelikli turizm işletmecileri yetiştirmektir.

Vizyonumuz;

Çağın gerektirdiği yeniliklere açık, hür ve bilimsel düşünceye sahip, eğitimli, kültürlü, hukuka saygılı, düşünen, üreten, tartışan, yeteneklerini geliştirerek topluma hizmet edebilen ve küresel olarak rekabet eden, üretim ortamında verimli olarak ekonomiye katkı sağlayabilen mezunlar yetiştirerek ülkenin sayılı nitelikteki Turizm Fakülteleri arasında yer almaktır.

B- Yetki, Görev ve Sorumluluklar

Mali Yetkililer

Harcama Yetkilisi	Gerçekleştirme Görevlisi	Taşınır Kayıt ve Kontrol Yetkilisi
Prof. Dr. Ömer ŞANLIOĞLU	Müzeyyen KİP	Hakkı TAŞDELEN

İdari Yetkililer

Turizm Fakültesi bünyesinde yapılan lisans eğitim-öğretimini, 2547 Sayılı Yükseköğretim Kanunu'nun amir hükümleri doğrultusunda yürütmek ve yönetmektir.

Adı Soyadı	Görevi
Prof. Dr. Ömer ŞANLIOĞLU	Fakülte Dekanı
Dr. Öğr. Üyesi Mehmet UMUR	Fakülte Dekan Yardımcısı
Dr. Öğr. Üyesi Harun ÇALHAN	Fakülte Dekan Yardımcısı
Müzeyyen KİP	Fakülte Sekreteri

Görev ve Sorumluluklar

a) Fakülte Dekanının Görevleri

- 1) Fakülte Kurullarına başkanlık etmek, Fakülte Kurullarının kararlarını uygulamak ve Fakülte birimleri arasında düzenli çalışmayı sağlamak,
- 2) Her öğretim yılı sonunda ve istendiğinde Fakültenin genel durumu ve işleyişi hakkında rektöre rapor vermek,
- 3) Fakültenin ödenek ve kadro ihtiyaçlarını gerekçesi ile birlikte rektörlüğe bildirmek, bütçesi ile ilgili öneriyi Fakülte Yönetim Kurulunun da görüşünü aldıktan sonra Rektörlüğe sunmak,
- 4) Fakülte birimleri ve her düzeyindeki personeli üzerinde genel gözetim ve denetim görevini yapmak,
- 5) 2547 Sayılı Kanun ile kendisine verilen diğer görevleri yapmaktır.

b) Fakülte Dekan Yardımcılarının Görev, Yetki ve Sorumlulukları

- 1) Fakülte Kurulu ve Fakülte Yönetim Kuruluna üyelik yapmak.
- 2) Fakültenin bilgi işlem, web sayfasının yönetimi, bilgisayar laboratuvarları, konferans salonu teknik altyapısı ve diğer teknik işlerin organizasyonunu yapmak, denetlemek ve işlerin sağlıklı yürümesi için her türlü gerekli tedbiri almak.
- 3) Yarıyıl ders kaydı dönemlerinde ders kayıt işlemlerinin sorunsuz bir şekilde yürütülebilmesi için gerekli tedbirleri almak.
- 4) Öğrencilerin sosyal ve kültürel faaliyetlerine yönelik her türlü işlerin organizasyonu ve koordinasyonunu sağlamak.
- 5) Fakülte konferans salonunda yapılacak olan her türlü kongre, konferans ve toplantının organizasyonu ve işlerin koordinasyonu sağlamak.
- 6) Fakülte kütüphanesi ile ilgili işleri organize etmek ve denetlemek.
- 7) Alanı ile ilgili öğrenci işleri bürosundaki işleri koordine etmek ve denetlemek.
- 8) Eğitim-öğretimin ve sınavların düzenli yürümesi için gerekli tedbirleri almak.
- 9) Alanı ile ilgili Fakültenin yurtiçi ve yurtdışı projelerinin koordinasyonunu yapmak.
- 10) Fakülte Bologna Eşgüdüm Komisyonu Temsilciliği faaliyetlerini yürütmek.
- 11) Fakülte tüketim malzemeleri satın alma komisyonu üyeliği yapmak.
- 12) Araştırma görevlilerinin bilimsel gelişim komisyonuna üyelik yapmak.
- 13) Fakülte bina içi ve çevresinin temizlik ve düzenini Fakülte Sekreteri ile koordinasyon içinde sağlamak.
- 14) Fakültenin lisansüstü program çalışmalarını yapmak.
- 15) Fakülte öğrenci kantini ile ilgili işleri Fakülte Sekreteri ile koordinasyon içinde sağlamak.
- 16) Fakülte Dekanının verdiği diğer işleri yapmak.

c) Fakülte Sekreteri Görev, Yetki ve Sorumlulukları

- 1) Fakülte Kurulu ve Fakülte Yönetim Kuruluna raportörlük yapmak, ilgili kurul kararlarını yazmak ve kurulların üyelerine imzaya sunmak.
- 2) Fakültenin bütçe ve tahakkuk işleri ile taşınırlarının kayıt altına alınması ile ilgili işleri yürütmek.
- 3) Fakültenin kırtasiye, demirbaş, temizlik malzemesi ve teknik malzemelerine ilişkin depo kontrollerini yapmak, eksik malzemeleri tespit edip, Fakülte Dekanının bilgisine sunmak.
- 4) Depolardaki malzemelerin kayıt altına alınmasını ve depo giriş-çıkışlarının kontrol altında olmasını sağlamak.
- 5) Fakülte satın alma komisyonu üyeliği yapmak.
- 6) Fakülte bina içi ve çevresinin temizlik ve düzenini sağlamak.
- 7) Fakülte'deki gerekli bina bakım-onarım işleri ile ilgili tedbirleri almak, teknik altyapı ile ilgili sorunları ilgili Dekan Yardımcısı ile koordinasyon içinde çözmek ve Fakülte Dekanını bilgilendirmek.
- 8) Fakülte'deki eğitim-öğretim ile ilgili öğrenci işleri bürosunun gerekli tedbirleri almasını sağlamak.
- 9) Yarıyıl ders kaydı dönemlerinde ders kayıt işlemlerinin sorunsuz bir şekilde yürütülebilmesi için ilgili Dekan Yardımcısı ile koordinasyon içinde çalışmak.
- 10) Fakülte öğrenci kantiniyle ilgili işleri denetlemek.
- 11) Fakülte Dekanının verdiği diğer işleri yapmak.

Fakülte Kurulu Üyeleri

- Prof. Dr. Ömer ŞANLIOĞLU (Başkan)
- Prof. Dr. Kurtuluş KARAMUSTAFA (Üye)
- Prof. Dr. Vahit İLHAN (Üye)
- Prof. Dr. Hakkı BÜYÜKBAŞ (Üye)
- Doç. Dr. Yaşar ZORLU (Üye)
- Doç. Dr. Aslı SAĞIROĞLU ARSLAN (Üye)
- Dr. Öğr. Üyesi Harun ÇALHAN (Üye)
- Prof. Dr. Ömer ŞANLIOĞLU (Turizm İşletmeciliği Bölüm Bşk.)
- Prof. Dr. Kenan GÜLLÜ (Turizm Rehberliği Bölüm Bşk.)
- Dr. Öğr. Üyesi Reha KILIÇHAN (Gastronomi ve Mutfak Sanatları Bölüm Bşk.)

Fakülte Yönetim Kurulu Üyeleri

- Prof. Dr. Ömer ŞANLIOĞLU (Başkan)
- Prof. Dr. Kurtuluş KARAMUSTAFA (Üye)
- Prof. Dr. Kenan GÜLLÜ (Üye)
- Prof. Dr. Hakkı BÜYÜKBAŞ (Üye)
- Doç. Dr. Yaşar ZORLU (Üye)
- Doç. Dr. Aslı SAĞIROĞLU ARSLAN (Üye)
- Dr. Öğr. Üyesi Mehmet UMUR (Üye)

C. İdareye İlişkin Bilgiler

1- Fiziksel Yapı

1.1- Eğitim Alanları Derslikler

Eğitim Alanı	Kapasite				
	0-50 (Kişi)	51-75 (Kişi)	76-100 (Kişi)	101-150 (Kişi)	151-250 (Kişi)
Amfi					
Sınıf	8	2			
Bilgisayar Lab.	2				
Atölye (Mutfak)	1				
Restoran	1				
Diğer Lab.(Uygulama Oteli)		1			
Toplam	12	3			

1.2- Sosyal Alanlar

1.2.1.Kantinler ve Kafeteryalar

Kantin Sayısı : 1 Adet
Kantin Alanı : 140 m2
Kafeterya Sayısı : ... Adet
Kafeterya Alanı : ... m2

1.2.2.Yemekhaneler

YEMEKHANELER

Yemekhanenin Adı	Kampüs Adı	Adedi	Alanı (m ²)	Kapasite (Kişi)
-	-	-	-	-
-	-	-	-	-
-	-	-	-	-
Toplam				

(Sadece Sağlık, Kültür ve Spor Daire Başkanlığı tarafından doldurulacaktır.)

1.2.3.Misafirhaneler

MİSAFİRHANELER

Misafirhane Adı	Kampüs Adı	Adet	Kapalı Alanı (m ²)	Kapasite (Kişi)
-	-	-	-	-
-	-	-	-	-
-	-	-	-	-
Toplam		-	-	-

(Sadece Sağlık, Kültür ve Spor Daire Başkanlığı tarafından doldurulacaktır.)

1.2.4.Lojmanlar

LOJMANLAR

Lojman Adı	Kampüs Adı	Adet	Kapalı Alanı(m ²)
-	-	-	-
-	-	-	-
-	-	-	-
Toplam		-	-

(Konutlar-Taşınmazlar Şube Müdürlüğü)

1.2.5.Spor Tesisleri

Kampüs Adı	Spor Tesisin Adı	Kapalı Spor Tesisi		Açık Spor Tesisi	
		Kapasite (kişi)	Alan (m ²)	Kapasite (kişi)	Alan (m ²)
-	-	-	-	-	-
-	-	-	-	-	-
-	-	-	-	-	-

(Yapı İşleri ve Teknik Daire Başkanlığı ve Sağlık, Kültür ve Spor Daire Başkanlığı tarafından doldurulacaktır.)

1.2.6.Toplantı – Konferans Salonları

	Kapasitesi 0–50	Kapasitesi 51–75	Kapasitesi 76–100	Kapasitesi 101–150	Kapasitesi 151–250	Kapasitesi 251–Üzeri
Toplantı Salonu	1					
Konferans Salonu					1	
Toplam	1				1	

1.2.7. Diğer Sosyal Alanlar

	Adet	Alan (m ²)	Kapasite (Kişi)
Sinema Salonu			
Öğrenci Kulüpleri	1	25	10
Akademik/İdari Personel Dinleme Odası	1	30	15
Eğitim ve Dinlenme Tesisleri Sayısı			
Anaokulu Sayısı			
Toplam	2	55	25

1.3- Hizmet Alanları

Hizmet Alanları	Ofis Sayısı	Alan (m ²)	Kullanan Kişi Sayısı
Akademik Personel Hizmet Alanları	22	374	19
İdari Personel Hizmet Alanları	7	187	7
Toplam	29	561	26

(Yapı İşleri ve Teknik Daire Başkanlığı'ndan alınacak bilgiler ile tüm birimler dolduracaktır.)

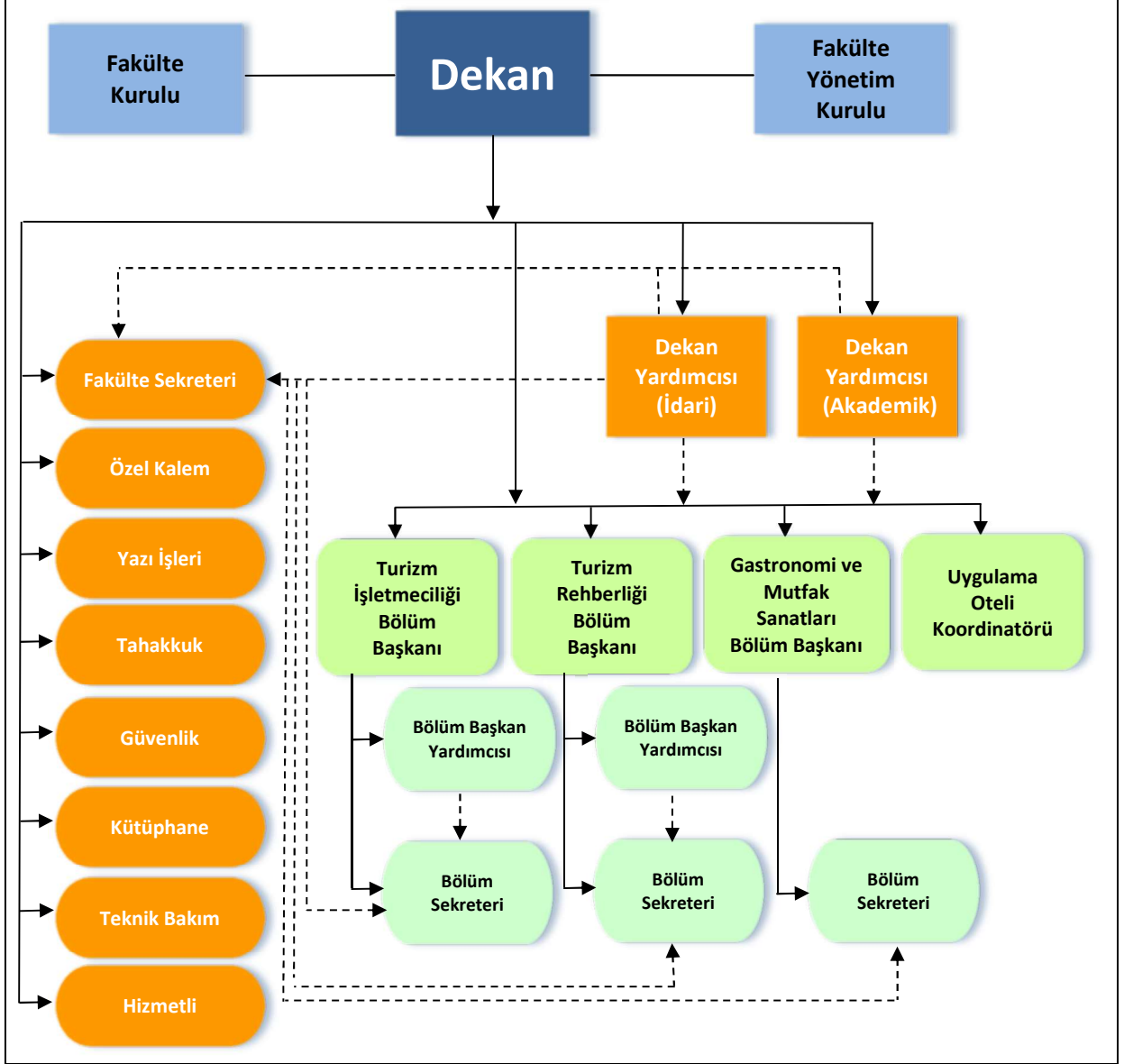
1.4 Ambar, Arşiv Alanları ve Atölyeler

	Adet	Alan (m ²)
Ambar Alanları	2	36
Arşiv Alanları	1	36
Atölyeler	-	-

1.5- Hastane Alanları

Birim	Sayı (Adet)	Alan (m2)
Acil Servis	-	-
Yoğun Bakım	-	-
Ameliyathane	-	-
Klinik	-	-
Laboratuvar	-	-
Eczane	-	-
Radyoloji Alanı	-	-
Nükleer Tıp Alanı	--	-
Sterilizasyon Alanı	-	-
Mutfak	-	-
Çamaşırhane	-	-
Teknik Servis	-	-
.....	-	-
.....	-	-
.....	-	-
.....	-	-
Hastane Toplam Kapalı Alanı	-	-

2- Örgüt Yapısı



3- Bilgi ve Teknolojik Kaynaklar

3.1- Yazılımlar

Yazılımlar	Sürüm
Micros Fidelio Önbüro Otomasyon Programı	Versiyon 7
Micros Fidelio Önbüro Otomasyon Programı	Suite 8
Micros Opera Önbüro Otomasyon Programı	Versiyon 9
Elektra Önbüro Otomasyon Programı	Versiyon 5
Micros Fidelio Materials Control -Stok Takip ve Yönetim Sistemi Programı	7.20.45

3.2- Bilgisayarlar(Donanım Altyapısı)

	Adet				Toplam
	Eğitim Amaçlı	Hizmet Amaçlı	İdari Amaçlı	Araştırma Amaçlı	
Sunucular	1				1
Masa Üstü Bilgisayar Sayısı	106		43		149
Taşınabilir Bilgisayar Sayısı			29		29
Toplam	107		72		179

3.3- Kütüphane Kaynakları

Kütüphane Kaynakları	Adet
Kitap sayısı	2167
Basılı periyodik yayın sayısı	
Elektronik yayın sayısı	
Diğerleri	
Toplam	2167

(Sadece Kütüphane ve Dokümantasyon Daire Başkanlığı tarafından doldurulacaktır.)

3.4- Diğer Bilgi ve Teknolojik Kaynaklar

Cinsi	İdari Amaçlı (Adet)	Eğitim Amaçlı (Adet)	Araştırma Amaçlı (Adet)
Projeksiyon	1	20	
Slayt makinesi			
Tepegöz			
Episkop			
Barkot Yazıcı	1		
Barkot Okuyucu			
Baskı makinesi			
Teksir Makinesi		1	
Fotokopi makinesi		4	
Faks	1		
Fotoğraf makinesi	1		
Kameralar	1		

Televizyonlar	8	3	
Tarayıcılar		1	
Müzik Setleri		1	
Mikroskoplar			
DVD ler	1		

3.5- Taşıtlar

Taşıttın Cinsi	Göreve Tahsis Edilmiş Kuruma Ait Taşıt	Hizmet Alım Yoluyla Edinilmiş Taşıtlar	Toplam
-	-	-	-
-	-	-	-
-	-	-	-
-	-	-	-
-	-	-	-
-	-	-	-
-	-	-	-
-	-	-	-
TOPLAM			

(Sadece İdari ve Mali İşler Daire Başkanlığı (Garaj Amirliği) tarafından doldurulacaktır.)

4- İnsan Kaynakları

(Biriminin faaliyet dönemi sonunda mevcut insan kaynakları, istihdam şekli, hizmet sınıfları, kadro unvanları, bilgilerine yer verilir.)

4.1- Akademik Personel

Akademik Personel

UNVANLAR İTİBARI İLE AKADEMİK PERSONEL SAYISI	
Unvan	2019
Profesör	3
Doçent	-
Dr. Öğr. Üyesi	5
Öğretim Görevlisi	4
Araştırma Görevlisi	4
Uzman	-
Çevirici	-
Eğitim-Öğretim Planlamacısı	-
Toplam	16

4.2- Yabancı Uyruklu Akademik Personel

Yabancı Uyruklu Öğretim Elemanları

Yabancı Uyruklu Öğretim Elemanları		
Unvan	Geldiği Ülke	Çalıştığı Bölüm
Profesör	-	-
Doçent	-	-
Yrd. Doçent	-	-
Öğretim Görevlisi	-	-
Çevirici	-	-
Eğitim-Öğretim Planlamacısı	-	-
Araştırma Görevlisi	-	-
Uzman	-	-
Toplam	-	-

4.3- Diğer Ün. Görevlendirilen Akademik Personel

Diğer Üniversitelerde Görevlendirilen Akademik Personel

Diğer Üniversitelerde Görevlendirilen Akademik Personel		
Unvan	Bağlı Olduğu Bölüm	Görevlendirildiği Üniversite
Profesör	-	-
Doçent	-	-
Doktor Öğretim Üyesi	Gastronomi ve Mutfak Sanatları	Nuh Naci Yazgan Üniversitesi
Öğretim Görevlisi	-	-
Çevirici	-	-
Eğitim-Öğretim	-	-
Planlamacısı	-	-
Araştırma Görevlisi	-	-
Uzman	-	-
Toplam	-	-

4.4- Başka Ün. Kurumda Görevlendirilen Akademik Personel

Başka Üniversitelerden Üniversitemizde Görevlendirilen Akademik Personel		
Unvan	Çalıştığı Bölüm	Geldiği Üniversite
Profesör		
Doçent		
Dr. Öğr. Üyesi		
Öğretim Görevlisi	Uygulamalı Bilimler Fak.	Kayseri Üniversitesi
Çevirici		
Eğitim-Öğretim		
Planlamacısı		
Araştırma Görevlisi		
Uzman		
Toplam		

4.5- Sözleşmeli Akademik Personel

Sözleşmeli Akademik Personel Sayısı	
Unvan	
Profesör	-
Doçent	-
Yrd. Doçent	-
Öğretim Görevlisi	-
Okutman	-
Çevirici	-
Eğitim-Öğretim	-
Planlamacısı	-
Araştırma Görevlisi	-
Uzman	-
Toplam	-

4.6- Akademik Personelin Yaş İtibariyle Dağılımı

Akademik Personelin Yaş İtibariyle Dağılımı						
	21-25 Yaş	26-30 Yaş	31-35 Yaş	36-40 Yaş	41-50 Yaş	51- Üzeri
Kişi Sayısı	-	3	3	5	3	2
Yüzde	-	18,75	18,75	31,25	18,75	12,5

4.7- İdari Personel

İdari Personel (Kadroların Doluluk Oranına Göre)			
	Dolu	Boş	Toplam
Hizmetler	7	0	7
Sağlık Hizmetleri Sınıfı	0	0	0
Teknik Hizmetleri Sınıfı	1	0	1
Eğitim ve Öğretim Hizmetleri sınıfı			
Avukatlık Hizmetleri Sınıfı			
Din Hizmetleri Sınıfı			
Yardımcı Hizmetli	5	0	5
Toplam	13	0	13

4.8- İdari Personelin Eğitim Durumu

İdari Personelin Eğitim Durumu					
	İlköğretim	Lise	Ön Lisans	Lisans	Y.L. ve Dokt.
Kişi Sayısı	-	1	4	6	1
Yüzde	-	7,69	30,76	46,15	15,3

4.9- İdari Personelin Hizmet Süreleri

İdari Personelin Hizmet Süresi						
	1 – 3 Yıl	4 – 6 Yıl	7 – 10 Yıl	11 – 15 Yıl	16 – 20 Yıl	21 - Üzeri
Kişi Sayısı	-	2	2	5	-	4
Yüzde	-	15,38	15,38	38,46	-	30,76

4.10- İdari Personelin Yaş İtibariyle Dağılımı

İdari Personelin Yaş İtibariyle Dağılımı						
	21-25 Yaş	26-30 Yaş	31-35 Yaş	36-40 Yaş	41-50 Yaş	51- Üzeri
Kişi Sayısı	-	3	2	3	2	3
Yüzde	-	23,76	15,38	23,76	15,38	23,76

4.11- İşçiler

İşçiler (Çalıştıkları Pozisyonlara Göre)			
	Dolu	Boş	Toplam
Sürekli İşçiler	12	0	12
Toplam	12	0	12

4.12- Sürekli İşçilerin Hizmet Süreleri

Sürekli İşçilerin Hizmet Süresi						
	1 – 3 Yıl	4 – 6 Yıl	7 – 10 Yıl	11 – 15 Yıl	16 – 20 Yıl	21 - Üzeri
Kişi Sayısı	-	2	6	3	1	-
Yüzde	-	16,6	50	25	8,4	-

4.13- Sürekli İşçilerin Yaş İtibariyle Dağılımı

Sürekli İşçilerin Yaş İtibariyle Dağılımı						
	21-25 Yaş	26-30 Yaş	31-35 Yaş	36-40 Yaş	41-50 Yaş	51- Üzeri
Kişi Sayısı	-	1	3	4	4	-
Yüzde	-	8,34	25	33,33	33,33	-

5- Sunulan Hizmetler

5.1- Eğitim Hizmetleri

5.1.1- Öğrenci Sayıları

Öğrenci Sayıları									
Birim Adı	I. Öğretim			II. Öğretim			Toplam		Genel Toplam
	K	E	Top.	K	E	Top.	Kız	Erkek	
Fakülte	195	262	461	8	19	27	203	285	484
Yüksekokul	14	33	47	3	21	24	17	54	71
Yüksek Lisans	8	19	27	-	-	-	8	19	27
Doktora	6	3	9	-	-	-	6	3	9
TOPLAM	223	321	544	11	40	51	234	361	591

5.1.2- Yabancı Dil Hazırlık Sınıfı Öğrenci Sayıları

Yabancı Dil Eğitimi Gören Hazırlık Sınıfı Öğrenci Sayıları ve Toplam Öğrenci Sayısına Oranı								
Birim Adı	I. Öğretim			II. Öğretim			I. ve II. Öğretim Toplamı(a)	Yüzde*
	K	E	Top.	K	E	Top.	Sayı	
-	-	-	-	-	-	-	-	-
-	-	-	-	-	-	-	-	-

*Yabancı dil eğitimi gören öğrenci sayısının toplam öğrenci sayısına oranı (Yabancı dil eğitimi gören öğrenci sayısı/Toplam öğrenci sayısı*100)

5.1.3- Öğrenci Kontenjanları

Öğrenci Kontenjanları ve Doluluk Oranı				
Birim Adı	ÖSS	ÖSS sonucu	Boş Kalan	Doluluk Oranı
	Kontenjanı	Yerleşen		
Turizm İşletmeciliği	31	31	0	%100
Turizm Rehberliği	62	62	0	%100
Toplam	93	93	0	%100

5.1.4- Yüksek Lisans ve Doktora Programları

Enstitülerdeki Öğrencilerin Yüksek Lisans (Tezli/ Tezsiz) ve Doktora Programlarına					
Birim Adı	Programı	Yüksek Lisans Yapan Sayısı		Doktora Yapan Sayısı	Toplam
		Tezli	Tezsiz		
Turizm Fakültesi	Turizm İşletmeciliği	54	-	9	63
Toplam		54	-	9	63

5.1.5- Yabancı Uyruklu Öğrenciler

Yabancı Uyruklu Öğrencilerin Sayısı ve Bölümleri			
FAKÜLTE/ENSTİTÜ/YÜKSEKOKUL ADI	Kadın	Erkek	Toplam
Fakülte	18	37	55
Yüksekokul	-	3	3
Turizm İşletmeciliği ABD	-	-	-
Toplam	18	40	58

5.2- Sağlık Hizmetleri

	YATAK SAYISI	HASTA SAYISI	TETKİK SAYISI
ACİL SERVİS HİZMETLERİ	-	-	-
YOĞUN BAKIM	-	-	-
KLİNİK	-	-	-
AMELİYAT SAYISI	-	-	-
POLİKLİNİK HASTASI SAYISI	-	-	-
LABORATUAR HİZMETLERİ	-	-	-
RADYOLOJİ ÜNİTESİ HİZMETLERİ	-	-	-
NÜKLEER TIP BÖLÜMÜNDE VERİLEN HİZMETLER	-	-	-
MEDİKO SOSYAL POLİKLİNİK HASTA SAYISI	-	-	-

5.3-1-İdari Hizmetler

- Öğrencilerimizin notları, mezuniyet, ilişik kesme, intibak vb. işlemlerinin yapılması,
- Akademik personelin atama, görev süresi uzatma, yurt içi ve yurtdışı görevlendirmeleri, nakil işlemlerinin yapılması,
- Fakültemiz bütçesinin her yıl hazırlanması, bütçe ödeneklerinin kanun ve yönetmeliklere uygun olarak tasarruf tedbirlerine uyularak harcanması, akademik ve idari personelin maaş, ek ders ücretleri yolluk ve yevmiye ödemelerinin yapılması,
- Taşınır ve Kayıt Kontrol Yetkilisi tarafından demirbaş kayıtlarının tutularak yıllık kontrollerinin yapılması,
- Kurum içi ve kurum dışı evrak yazışmalarının yapılması, evrakların dosyalama ve teslim işlemlerinin takibi,
- Fakültemiz binasının temizlik, bakım ve onarım tadilatlarının yapılması, bahçe bakımı ve temizliğinin yapılması, eğitim öğretim materyallerinin temini, bakım ve onarımlarının yapılması.

5.3-2- Akademik Hizmetler

- Fakültemiz kadrosunda tam zamanlı olarak çalışan 16 öğretim elemanımız eğitim vermektedir.

- Güz yarıyılı ve bahar yarıyılı başlarında çerçeve ders programında belirtilen ders içeriklerine göre eğitim verilmektedir.
- Sunulan eğitim hizmeti kapsamında 4 yıllık eğitim verilmektedir.
- Eğitim hizmeti devam ederken aynı zamanda öğrencilerimizin sosyal faaliyetlerini yürütmeleri de sağlanmaktadır.
- ERASMUS programı kapsamında öğrenci eğitim hareketliliği yapılmaktadır.

5.4-Diğer Hizmetler

- Fakültemizde eğitim ve öğretim aksamaması ve verimli bir hizmet sağlamak amacıyla araç-gereç materyallerin temin edilmesi,
- Öğrencilerimizin ve personelin sağlıklı ve huzurlu bir ortamda eğitim-öğretimlerinin sağlanması,
- Sosyal faaliyetlerin düzenlenmesi ve gerçekleştirilmesi,
- Dar gelirli öğrencilerimize burs imkanlarının sağlanması gibi hizmetler verilmektedir.

6- Yönetim ve İç Kontrol Sistemi

(Birim in atama, satın alma, ihale gibi karar alma süreçleri, yetki ve sorumluluk yapısı, mali yönetim, harcama öncesi kontrol sistemine ilişkin yer alan tespit ve değerlendirmeler yer alır.)

Fakültemizce malzeme, makine teçhizat ve hizmet alımları 4734 sayılı Kamu İhale Kanunu'nun 22/d maddesine göre genelde "Doğrudan Temin" olarak karşılanmaktadır.

"Doğrudan Temin" alım sürecinde aşağıdaki adımlar izlenmektedir:

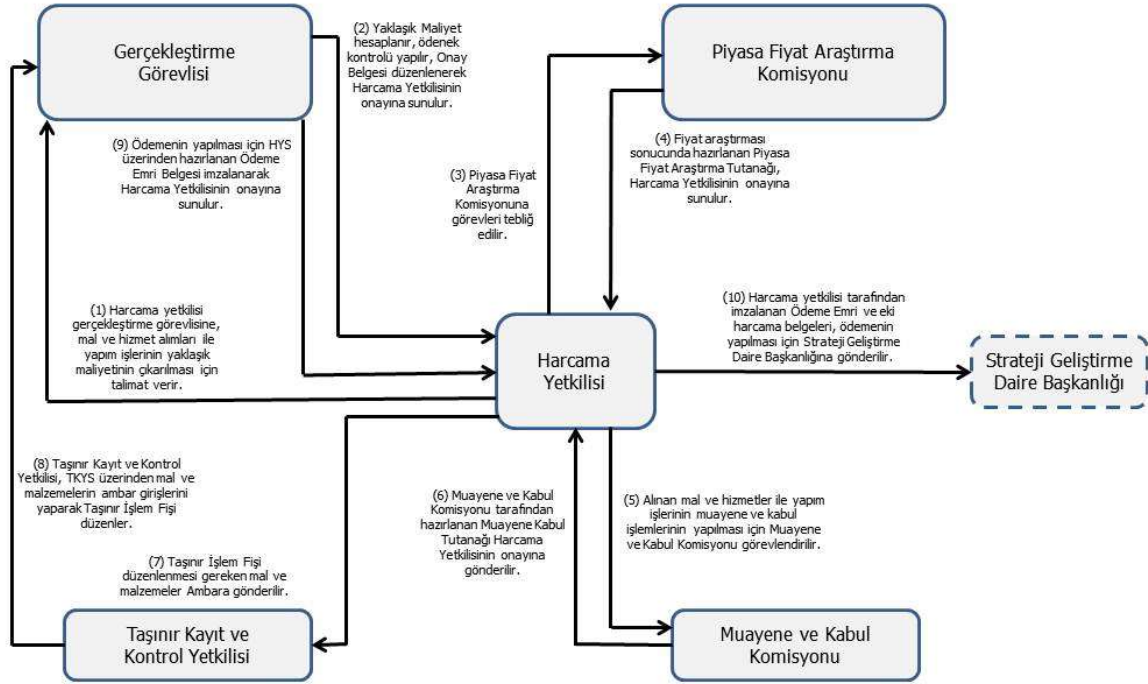
KANUNUN 22/D MADDESİ DOĞRUDAN TEMİN ALIM SÜRECİ		
SORUMLU BİRİM	İŞ AKIŞI	SORUMLULAR
İhtiyaç Sahibi Birim	İstek belgesi düzenlenir.	İhtiyaç sahibi birim personeli tarafından düzenlenerek uygun görülmesi halinde yetkili kişilerce imzalanır.
Satın Alma Birimi (Harcama Birimi)	Gerekli olması halinde yaklaşık maliyet tespiti yapılır.	Satın alma birimi personeli
Satın Alma Birimi (Harcama Birimi)	Onay belgesi düzenlenir.	Satın alma birimi personeli tarafından düzenlenerek gerçekleştirme görevlisi ve harcama yetkilisince imzalanır.
Satın Alma Birimi (Harcama Birimi)	Piyasa fiyat araştırması yapmak üzere personel görevlendirilir.	Harcama yetkilisi tarafından görevlendirme yapılır.
Satın Alma Birimi (Harcama Birimi)	Fiyat teklifi alınır.	Piyasa fiyat araştırması yapmakla görevlendirilmiş personel tarafından yapılır.
Satın Alma Birimi (Harcama Birimi)	Alımın yapılacağı firma belirlenerek piyasa fiyat araştırma tutanağı düzenlenir.	Piyasa fiyat araştırması yapmakla görevlendirilmiş personel tarafından yapılır.
Satın Alma Birimi (Harcama Birimi)	Sipariş yazısı yazılır.	Piyasa fiyat araştırması yapmakla görevlendirilmiş personelce hazırlanarak gerçekleştirme görevlisince imzalanır.
Alım Yapılan Firma	Fatura düzenlenir.	Söz konusu mal/hizmet/yapım işi teslim edilerek/yerine getirilerek ilgili harcamaya fatura düzenlenir.
Satın Alma Birimi (Harcama Birimi)	Muayene kabul tutanağı düzenlenir.	Harcama biriminde muayene kabul komisyonunda görevlendirilmiş personel tarafından düzenlenir.
Satın Alma Birimi (Harcama Birimi)	Taşınır işlem fişi düzenlenir.	Harcama biriminde taşınır kayıt ve kontrol yetkilisi tarafından taşınır işlem fişi düzenlenir.

Satın Alma Birimi (Harcama Birimi)	Ödeme emri belgesi düzenlenir.	Satın alma personeli tarafından onay belgesi düzenlenerek gerçekleştirme görevlisi ve harcama yetkilisine imzalanır.
---------------------------------------	--------------------------------	--

Satın alımlarda getiren bazı zorunluluklar vardır. Bunlar şu şekildedir:

- Piyasa fiyat araştırması için yazılı “en az bir kişi” görevlendirilmelidir.
- Görevlendirilen kişi/kişiler piyasada fiyat araştırması yapmalıdır.
- Uygun olan kişiden alım yapılmadan önce, harcama yetkilisinden onay alınmalıdır.
- Belli bir süreyi gerektiren işlerde, alımın sözleşmeye bağlanması zorunludur.

Satın Alma İşlem Akış Şeması



D- Diğer Hususlar

(Bu başlık altında, yukarıdaki başlıklarda yer almayan ancak birimin açıklanmasını gerekli gördüğü diğer konular özet olarak belirtilir.)

II- AMAÇ ve HEDEFLER

A. İdarenin Amaç ve Hedefleri

Stratejik Amaçlar (2017-2021)

2017-2021 Fakülte Stratejik Planında yer alan Amaç, Hedef, Strateji ve Performans Göstergeleri

A1. Teorik ve Uygulamalı Öğretim Kalitesini Sürekli İyileştirmek	
H.1.1. Akreditasyon çalışmalarının 2019 yılı sonuna kadar tamamlanması.	PG 1.1.1. Çerçeve eğitim programlarının (ÇEP) oluşturulması (yüzde) PG 1.1.2. Akreditasyon çalışmalarının tamamlanması (yüzde)
H.1.2. Öğretim elemanlarının sayısının ve niteliğinin 2021 yılı sonuna kadar artırılması	PG 1.2.1. Yıllık akademik personel sayısının artması (kişi) PG 1.2.2. Yıllık akademik yayın sayısının artması (yüzde) PG 1.2.3. Akademik personelin katılacağı eğitim sayısının artması (yüzde) PG 1.2.4. Akademik personelin katılacağı ulusal ve uluslararası bilimsel toplantıların (kongre, sempozyum, seminer, konferans) sayısının artması (adet)
H.1.3. 2021 yılı sonuna kadar öğrenci niteliğini artırmaya yönelik çalışmalarda bulunmak	PG 1.3.1. Yıl içerisinde düzenlenen akademik etkinliklerin sayısı (adet) PG 1.3.2. Yıl içerisinde düzenlenen sosyal ve kültürel etkinliklerin sayısı (adet) PG 1.3.3. Kişisel gelişim etkinliklerinin sayısı PG 1.3.4. Yurtiçi eğitim programlarına katılan öğrenci sayısı PG 1.3.5. Yurtdışı eğitim programlarına katılan öğrenci sayısı PG 1.3.6. Öğrenci memnuniyet anketlerinin uygulanması (adet) PG 1.3.7. Stajyer öğrenci talep eden işletme sayısı (adet)
H.1.4. 2021 yılı sonuna kadar Turizm İşletmeciliği ve Turizm Rehberliği bölümlerinde uzaktan öğretime geçilmesi ve Üniversite stratejik amaçları doğrultusunda açılması planlanan AÖF bünyesinde turizm ile ilgili programların faaliyete geçirilmesini sağlamak.	PG 1.4.1. Turizm İşletmeciliği Uzaktan Öğretim programının açılması (yüzde) PG 1.4.2. Turizm Rehberliği Uzaktan Öğretim programının açılması (yüzde) PG 1.4.3. Turizm İşletmeciliği AÖF programının açılması (yüzde) PG 1.4.4. Turizm Rehberliği AÖF programının açılması (yüzde)
A2. Fiziksel Kapasiteyi Artırmak ve Fakülte Kurum Kültürünü Geliştirmek	
H.2.1. 2021 yılı sonuna kadar Fakülte binasında düzenlemelerin yapılması ve ilave fiziksel mekanların oluşturulması	PG 2.1.1. İlave derslik yapılması (adet) PG 2.1.2. İlave öğretim elemanı ve idari personel odası (adet) PG 2.1.3. İleride açılacak olan Gastronomi ve Mutfak Sanatları Bölümü için daha donanımlı bir uygulama mutfağının hazırlanması (adet) PG 2.1.4. Fakülte binasına asansör yapılması (yüzde) PG 2.1.5. Dersliklerde bulunan teknik donanımın yenilenmesi (yüzde) PG 2.1.6. Öğrenci kantinini kullananların faydalanabilecekleri tuvalet ve lavaboların inşa edilmesi (adet) PG 2.1.7. Fakülte atık su rögar bağlantılarının kot farkının iyileştirilmesi PG 2.1.8. Fakülte zemin katındaki alanların rutubetlenmesini engellemek amacıyla gerekli izolasyon önlemlerinin alınması

	<p>PG 2.1.9.Fakültenin artan kapasitesi dikkate alınarak otopark imkânlarının geliştirilmesi</p> <p>PG 2.1.10.Uygulama Oteline engelli odalarının yapılması (adet)</p> <p>PG 2.1.11.Uygulama Oteline mutfak ve restoran yapılması</p>
<p>H.2.2.2021 yılı sonuna kadar Fakülte öğrencileri, mezunları ve çalışanları arasında kurum kültürünü geliştirmeye ve aidiyet hissinin artırılmasına yönelik çalışmalar yapılması</p>	<p>PG 2.2.1.Akademik personel, idari personel, mezunlar ve öğrencilerin kaynaşmasına yönelik faaliyetlerin düzenlenmesi (adet)</p> <p>PG 2.2.2.Fakültenin düzenlemiş olduğu akademik, sosyal ve kültürel etkinliklere mezunların katılımlarının sağlanması (kişi)</p>
<p>A3.Bilimsel araştırmalarda turizm alanında Türkiye'nin önde gelen kurumları arasında yer almak.</p>	
<p>H.3.1.Turizm alanındaki yayın ve araştırmaların sayısında 2021 yılı sonuna kadar artış sağlamak</p>	<p>PG 3.1.1.SSCI'ya giren yayın sayısı (adet)</p> <p>PG 3.1.2.Uluslararası alan indekslerine giren yayın sayısı (adet)</p> <p>PG 3.1.3.Uluslararası hakemli dergilere giren yayın sayısı (adet)</p> <p>PG 3.1.4.Ulusal hakemli dergilere giren yayın sayısı (adet)</p> <p>PG 3.1.5.Uluslararası kitap bölümü sayısı (adet)</p> <p>PG 3.1.6.Ulusal kitap bölümü sayısı (adet)</p> <p>PG 3.1.7.Uluslararası yayın evlerince yayımlanan kitap sayısı (adet)</p> <p>PG 3.1.8.Ulusal yayın evlerince yayımlanan kitap sayısı (adet)</p> <p>PG 3.1.9.Dergi editörlüğü sayısı (adet)</p> <p>PG 3.1.10.Uluslararası yayın evlerince yayımlanan kitap editörlüğü sayısı (adet)</p> <p>PG 3.1.11.Ulusal yayın evlerince yayımlanan kitap editörlüğü sayısı (adet)</p> <p>PG 3.1.12.Uluslararası toplantılarda sunulan ve yayımlanan bildiri sayısı (adet)</p> <p>PG 3.1.13.Ulusal toplantılarda sunulan ve yayımlanan bildiri sayısı (adet)</p> <p>PG 3.1.14.Uluslararası dergilerde yapılan hakemlik (adet)</p> <p>PG 3.1.15.Ulusal dergilerde yapılan hakemlik (adet)</p> <p>PG 3.1.16.Atıf sayısı (adet)</p> <p>PG 3.1.17.Uluslararası düzeyde düzenlenen bilimsel toplantı (adet)</p> <p>PG 3.1.18.Ulusal düzeyde düzenlenen bilimsel toplantı (adet)</p> <p>PG 3.1.19.Uluslararası Çeviri Kitap Sayısı (adet)</p> <p>PG 3.1.20.Uluslararası Çeviri Kitap Bölümü Sayısı (adet)</p>
<p>A4. Fakültenin uygulama alanlarını iyileştirerek ve yeni uygulama birimleri oluşturarak Üniversitenin toplumsal hizmet faaliyetlerinin etkinliğini artırmaya katkıda bulunmak</p>	
<p>H.4.1.2021 yılı sonuna kadar Fakülteye bağlı olarak hizmet veren uygulama otelinde konaklayan misafir memnuniyetinin artırılması</p>	<p>PG 4.1.1.Misafir memnuniyet defterine yazılan görüşler (adet)</p> <p>PG 4.1.2.Misafir şikâyetleri (yüzde)</p> <p>PG 4.1.3. Misafir memnuniyet anket sonuçları (yüzde)</p>
<p>H.4.2.A Gurubu Seyahat Acentasının 2019 yılı sonuna kadar faaliyete geçirilmesi</p>	<p>PG 4.2.1.Fiziki ve teknik altyapının gerçekleşme oranı(yüzde)</p> <p>PG 4.2.2.İlgili alanda akademik personel istihdamı (kişi)</p> <p>PG 4.2.3. Seyahat Acentacılığı başvuru işlemlerinin gerçekleşmesi (yüzde)</p>
<p>H.4.3.Gastronomi ve Mutfak Sanatları Bölümü uygulama mutfak ve restoranının 2019 yılı sonuna kadar faaliyete geçirilmesi</p>	<p>PG 4.3.1. Fiziki ve teknik altyapının gerçekleşme oranı (yüzde)</p> <p>PG 4.3.2.İlgili alanda akademik personel istihdamı (kişi)</p> <p>PG 4.3.3.Faaliyete geçmek için gerekli yasal süreçlerin tamamlanması (yüzde)</p>

A5. Çevreye Duyarlılık ve Sosyal Sorumluluk Bilinci İçerisinde Faaliyetlerde Bulunmak	
H.5.1. 2021 yılı sonuna kadar Fakültede çevreye duyarlılık bilincinin oluşumunun sağlanması	PG 5.1.1. Öğrencilerin çevre bilincinin artırılması için eğitimler düzenlenmesi (adet) PG 5.1.2. Personelin çevre bilincinin artırılmasına yönelik eğitimler düzenlenmesi (adet) PG 5.1.3. Atıkların türlerine göre ayrıştırılmasına özen göstererek geri dönüşümlerinin sağlanması (yüzde) PG 5.1.4. Fakülte ve uygulama birimleri çevresinde ağaçlandırma yapılması (adet)
H.5.2. 2021 yılı sonuna kadar dezavantajlı gruplara karşı duyarlılık oluşturulması ve bilinçlendirmeyi sağlamak	PG 5.2.1. Duyarlılık bilincini artırmaya yönelik düzenlenecek eğitim sayısı (adet) PG 5.2.2. Fakülte ve uygulama birimleri çevresinde engelsiz kampus çalışmalarının tamamlanması (yüzde)

2017-2021 Stratejik planı çerçevesinde, fakültenin beş stratejik amaç, 12 hedef ve 65 performans göstergesi bulunmaktadır. 2020 yılı için belirtilen hedeflere ulaşmaya yönelik ihtiyaç duyulan hedef kartları aşağıdaki tabloda gösterilmektedir.

Stratejik Hedefler (2020)

Aşağıda verilen ilgili tablolarda, 2020 yılına ilişkin birim stratejik hedefleri **koyu renkli** olarak belirtilmiştir.

A1. Teorik ve Uygulamalı Öğretim Kalitesini Sürekli İyileştirmek									
H.1.1. Akreditasyon çalışmalarının 2019 yılı sonuna kadar tamamlanması.									
Performans Göstergeleri	Hedef Etkisi	Başlangıç Değeri	2017	2018	2019	2020	2021	İzleme Sıklığı	Raporlama Sıklığı
PG 1.1.1. Çerçeve eğitim programlarının (ÇEP) oluşturulması (yüzde)	%35	%20	%40	%100	-	-	-	6 ayda bir	Yılda bir
PG 1.1.2. Akreditasyon çalışmalarının tamamlanması (yüzde)	%65	-	%25	%75	%100	-	-	6 ayda bir	Yılda bir
Sorumlu Birim	Turizm Fakültesi Dekanlığı								
İşbirliği Yapacak Birimler	Öğrenci İşleri Daire Başkanlığı ve TUADER (Turizm Akademisyenleri Derneği)								
Stratejiler	Dersler ve içerikleri günün gerektirdiği koşullara göre oluşturulacak. Akreditasyon çalışmaları yürütülecek.								

A1. Teorik ve Uygulamalı Öğretim Kalitesini Sürekli İyileştirmek									
H.1.2. Öğretim elemanlarının sayısının ve niteliğinin 2021 yılı sonuna kadar artırılması									
Performans Göstergeleri	Hedef Etkisi	Başlangıç Değeri	2017	2018	2019	2020	2021	İzleme Sıklığı	Raporlama Sıklığı
PG 1.2.1. Yıllık akademik personel sayısının artması (kişi)	%15	16	17	18	19	20	21	Yılda bir	Yılda bir
PG 1.2.2. Yıllık akademik yayın sayısının artması (adet)	%35	81	90	100	110	125	150	Yılda bir	Yılda bir
PG 1.2.3. Akademik personelin katılacağı eğitim sayısının artması (adet)	%15	10	13	16	20	25	30	Yılda bir	Yılda bir
PG 1.2.4. Akademik personelin katılacağı ulusal ve uluslararası bilimsel toplantıların (kongre, sempozyum, seminer, konferans) sayısının artması (adet)	%35	15	18	21	24	27	30	Yılda bir	Yılda bir
Sorumlu Birim	Turizm Fakültesi Dekanlığı								
İşbirliği Yapacak Birimler	Personel Daire Başkanlığı								

Stratejiler	Nitelikli öğretim elemanı sayıları arttırılacaktır. Öğretim elemanları akademik yayın yapma konusunda teşvik edilecektir. Öğretim elemanları yıl içerisinde çeşitli eğitimlere katılma konusunda desteklenecektir.
--------------------	--

A1. Teorik ve Uygulamalı Öğretim Kalitesini Sürekli İyileştirmek									
H.1.3.2021 yılı sonuna kadar öğrenci niteliğini arttırmaya yönelik çalışmalarda bulunmak									
Performans Göstergeleri	Hedefe Etkisi	Başlangıç Değeri	2017	2018	2019	2020	2021	İzleme Sıklığı	Raporlama Sıklığı
PG 1.3.1. Yıl içerisinde düzenlenen akademik etkinliklerin sayısı (adet)	%25	3	4	4	4	4	4	3 ayda bir	Yılda bir
PG 1.3.2. Yıl içerisinde düzenlenen sosyal ve kültürel etkinliklerin sayısı (adet)	%25	3	3	3	3	3	3	6 ayda bir	Yılda bir
PG 1.1.3. Kişisel gelişim etkinliklerinin sayısı (adet)	%20	2	2	2	2	2	2	6 ayda bir	Yılda bir
PG 1.3.4. Yurtiçi eğitim programlarına katılan öğrenci sayısı (adet)	%5	-	1	1	1	1	1	6 ayda bir	Yılda bir
PG 1.3.5. Yurtdışı eğitim programlarına katılan öğrenci sayısı (adet)	%10	3	3	3	4	4	4	6 ayda bir	Yılda bir
PG 1.3.6. Öğrenci memnuniyet anketlerinin uygulanması (yüzde)	%5	-	%100	%100	%100	%100	%100	6 ayda bir	Yılda iki
PG 1.3.7. Stajyer öğrenci talep eden işletme sayısı (adet)	%10	15	15	15	15	15	16	6 ayda bir	Yılda bir
Sorumlu Birim	Turizm Fakültesi Dekanlığı								
İşbirliği Yapacak Birimler	KAYBİMER, Sağlık Kültür ve Spor Daire Başkanlığı, Dış İlişkiler Ofisi, İŞKUR, Kapadokya Bölgesindeki turizm işletmeleri								
Stratejiler	Farklı üniversitelerde görev yapan öğretim üyeleri Fakülteye davet edilecektir. ERASMUS+, MEVLANA ve FARABİ gibi değişim programlarına katılan öğrenci sayısı arttırılarak deneyim sayısına katkıda bulunulacaktır. Kariyer Günleri etkinliklerine çağırılan işletme sayısı arttırılarak öğrencilere daha çeşitli staj yeri imkânı sağlanacaktır. Öğrenci memnuniyet anketleri her dönem tüm derslerde uygulanacak ve raporlanacaktır. Öğrencilerin daha fazla kültürel ve sosyal gezilere katılması için gerekli girişimlerde bulunulacaktır. Turizm sektöründen davetli konuşmacıların öğrencilerle söyleşi yapması sağlanacaktır.								

A1. Teorik ve Uygulamalı Öğretim Kalitesini Sürekli İyileştirmek									
H.1.4.2021 yılı sonuna kadar Turizm İşletmeciliği ve Turizm Rehberliği bölümlerinde uzaktan öğretime geçilmesi ve Üniversite stratejik amaçları doğrultusunda açılması planlanan AÖF bünyesinde turizm ile ilgili programların faaliyete geçirilmesini sağlamak.									
Performans Göstergeleri	Hedefe Etkisi	Başlangıç Değeri	2017	2018	2019	2020	2021	İzleme Sıklığı	Raporlama Sıklığı
PG 1.4.1. Turizm İşletmeciliği Uzaktan Öğretim programının açılması (yüzde)	%25	-	%15	%30	%45	%75	%100	6 ayda bir	Yılda bir
PG 1.4.2. Turizm Rehberliği Uzaktan Öğretim programının açılması (yüzde)	%25	-	-	%35	%50	%100	-	6 ayda bir	Yılda bir
PG 1.4.3. Turizm İşletmeciliği AÖF programının açılması (yüzde)	%25	-	-	-	-	-	%100	6 ayda bir	Yılda bir
PG 1.4.4. Turizm Rehberliği AÖF programının açılması (yüzde)	%25	-	-	-	-	-	%100	6 ayda bir	Yılda bir

Sorumlu Birim	Turizm Fakültesi Dekanlığı
İşbirliği Yapacak Birimler	Rektörlük, Öğrenci İşleri Daire Başkanlığı, ERUZEM
Stratejiler	Uzaktan Eğitim Programına geçilerek Turizm İşletmeciliği eğitimi yaygınlaştırılacaktır. Uzaktan Eğitim Programına geçilerek Turizm Rehberliği eğitimi yaygınlaştırılacaktır. AÖF kurularak Turizm İşletmeciliği eğitimi yaygınlaştırılacaktır. AÖF kurularak Turizm Rehberliği eğitimi yaygınlaştırılacaktır

A2. Fiziksel Kapasiteyi Artırmak ve Fakülte Kurum Kültürünü Geliştirmek									
H.2.1.2021 yılı sonuna kadar Fakülte binasında düzenlemelerin yapılması ve ilave fiziksel mekânların oluşturulması									
Performans Göstergeleri	Hedefe Etkisi	Başlangıç Değeri	2017	2018	2019	2020	2021	İzleme Sıklığı	Raporlama Sıklığı
PG 2.1.1. İlave derslik yapılması (adet)	%25	10	-	-	20	-	-	6 ayda bir	Yılda bir
PG 2.1.2. İlave öğretim elemanı ve idari personel odası (adet)	%10	27	27	27	42	-	-	6 ayda bir	Yılda bir
PG 2.1.3. İleride açılacak olan Gastronomi ve Mutfak Sanatları Bölümü için daha donanımlı bir uygulama mutfağının hazırlanması (adet)	%15	-	-	-	1	-	-	6 ayda bir	Yılda bir
PG 2.1.4. Fakülte binasına asansör yapılması (yüzde) (adet)	%3	-	-	1	-	-	-	6 ayda bir	Yılda bir
PG 2.1.5. Dersliklerde bulunan teknik donanımın yenilenmesi (yüzde)	%2	-	-	-	%100	-	-	6 ayda bir	Yılda bir
PG 2.1.6. Öğrenci kantinini kullananların faydalanabilecekleri tuvalet ve lavaboların inşa edilmesi (adet)	%5	-	-	-	1	-	-	6 ayda bir	Yılda bir
PG 2.1.7. Fakülte atık su rögar bağlantılarının kot farkının iyileştirilmesi (yüzde)	%10	-	-	-	%100	-	-	6 ayda bir	Yılda bir
PG 2.1.8. Fakülte zemin katındaki alanların rutubetlenmesini engellemek amacıyla gerekli izolasyon önlemlerinin alınması (yüzde)	%5	-	-	%100	-	-	-	6 ayda bir	Yılda bir
PG 2.1.9. Fakültenin artan kapasitesi dikkate alınarak otopark imkânlarının geliştirilmesi (adet)	%5	-	-	-	1	-	-	6 ayda bir	Yılda bir
PG 2.1.10. Uygulama Oteline engelli odalarının yapılması (adet)	%10	-	-	1	-	-	-	6 ayda bir	Yılda bir
PG 2.1.11. Uygulama Oteline mutfak ve restoran yapılması	%10	-	-	-	-	-	1	6 ayda bir	Yılda bir
Sorumlu Birim	Turizm Fakültesi Dekanlığı								
İşbirliği Yapacak Birimler	Rektörlük, Yapı İşleri ve Teknik Daire Başkanlığı, Strateji Daire Başkanlığı, Fakültenin hayırseverleri (Hasçalık Ailesi)								
Stratejiler	Binanın gerekli genişleme faaliyetleri ile birlikte derslikler, odalar ve mutfak uygulama birimi oluşturulacaktır. Fakülte binasındaki altyapı sorunları giderilecektir. Uygulama otelinde engelli odası, mutfak ve restoran birimleri yapılacaktır.								

A2. Fiziksel Kapasiteyi Artırmak ve Fakülte Kurum Kültürünü Geliştirmek									
H.2.2. 2021 yılı sonuna kadar Fakülte öğrencileri, mezunları ve çalışanları arasında kurum kültürünü geliştirmeye ve aidiyet hissini artırılmasına yönelik çalışmalar yapılması									
Performans Göstergeleri	Hedefe Etkisi	Başlangıç Değeri	2017	2018	2019	2020	2021	İzleme Sıklığı	Raporlama Sıklığı
PG 2.2.1. Akademik personel, idari personel, mezunlar ve öğrencilerin kaynaşmasına yönelik faaliyetlerin düzenlenmesi (adet)	%50	10	10	12	12	12	12	6 ayda bir	Yılda bir
PG 2.2.2. Fakültenin düzenlemiş olduğu akademik, sosyal ve kültürel	%50	1	3	4	5	6	6	6 ayda bir	Yılda bir

etkinliklere mezunların katılımlarının sağlanması (kişi)									
Sorumlu Birim	Turizm Fakültesi Dekanlığı								
İşbirliği Yapacak Birimler	Yerel yönetimler, Rektörlük, Mezunlar Derneği								
Stratejiler	Fakülteden mezun olan öğrencilerin Kariyer Günleri'ne davet edilmesi sağlanacaktır. Fakülteden mezun olan öğrencilerin boş zamanlarında Fakültede konferansa katılması sağlanacaktır. Fakülte personeline yönelik sosyal faaliyetler zenginleştirilecektir.								

A3.Bilimsel araştırmalarda turizm alanında Türkiye'nin önde gelen kurumları arasında yer almak.									
H.3.1.Turizm alanındaki yayın ve araştırmaların sayısında 2021 yılı sonuna kadar artış sağlamak									
Performans Göstergeleri	Hedef Etkisi	Başlangıç Değeri	2017	2018	2019	2020	2021	İzleme Sıklığı	Raporlama Sıklığı
PG 3.1.1.SSCI'ya giren yayın sayısı (adet)	%15	2	2	3	4	4	5	6 ayda bir	Yılda bir
PG 3.1.2.Uluslararası alan indekslerine giren yayın sayısı (adet)	%8	13	15	20	25	30	35	6 ayda bir	Yılda bir
PG 3.1.3.Uluslararası hakemli dergilere giren yayın sayısı (adet)	%3	8	10	12	15	18	20	6 ayda bir	Yılda bir
PG 3.1.4.Ulusal hakemli dergilere giren yayın sayısı (adet)	%2	30	40	45	50	55	60	6 ayda bir	Yılda bir
PG 3.1.5.Uluslararası kitap bölümü sayısı (adet)	%7	1	1	2	3	3	4	6 ayda bir	Yılda bir
PG 3.1.6.Ulusal kitap bölümü sayısı (adet)	%5	6	9	12	15	17	20	6 ayda bir	Yılda bir
PG 3.1.7.Uluslararası yayın evlerince yayınlanan kitap sayısı (adet)	%9	-	-	-	-	1	1	6 ayda bir	Yılda bir
PG 3.1.8. Ulusal yayın evlerince yayınlanan kitap sayısı (adet)	%6	3	3	4	5	6	7	6 ayda bir	Yılda bir
PG 3.1.9.Dergi editörlüğü sayısı (adet)	%6	-	-	-	-	-	1	6 ayda bir	Yılda bir
PG 3.1.10. Uluslararası yayın evlerince yayınlanan kitap editörlüğü sayısı (adet)	%9	-	-	-	-	-	1	6 ayda bir	Yılda bir
PG 3.1.11. Ulusal yayın evlerince yayınlanan kitap editörlüğü sayısı (adet)	%6	-	1	1	1	2	2	6 ayda bir	Yılda bir
PG 3.1.12. Uluslararası toplantılarda sunulan ve yayınlanan bildiri sayısı (adet)	%2	8	12	13	14	15	16	6 ayda bir	Yılda bir
PG 3.1.13. Ulusal toplantılarda sunulan ve yayınlanan bildiri sayısı (adet)	%1	10	2	2	2	2	2	6 ayda bir	Yılda bir
PG 3.1.14. Uluslararası dergilerde yapılan hakemlik (adet)	%5	15	19	21	23	25	25	6 ayda bir	Yılda bir
PG 3.1.15.Ulusal dergilerde yapılan hakemlik (adet)	%4	40	43	46	50	54	55	6 ayda bir	Yılda bir
PG 3.1.16.Atıf sayısı (adet)	%1	500	580	650	720	800	850	Yılda bir	Yılda bir
PG 3.1.17.Uluslararası düzeyde düzenlenen bilimsel toplantı (adet)	%5	-	2	3	3	3	4	6 ayda bir	Yılda bir
PG 3.1.18. Ulusal düzeyde düzenlenen bilimsel toplantı (adet)	%3	1	1	1	2	2	2	Yılda bir	Yılda bir
PG 3.1.19. Uluslararası Çeviri Kitap Sayısı	%2	-	-	-	-	-	1	Yılda bir	Yılda bir

PG 3.1.20. Uluslararası Çeviri Kitap Bölümü Sayısı	%1	-	-	-	-	-	1	Yılda bir	Yılda bir
Sorumlu Birim	Turizm Fakültesi Dekanlığı								
İşbirliği Yapacak Birimler	Turizm Fakülteleri, yayın evleri, Bilimsel Araştırma Projeleri Birimi (BAP), akademik dergiler								
Stratejiler	SSCI, uluslararası alan indekslerine giren, ulusal alan indekslerine giren yayın sayısının ve ulusal ve uluslararası bilimsel toplantılarda sunulan bildiri sayısının artması teşvik edilecektir. Uluslararası düzeyde bilimsel toplantılar organize edilecektir.								

A4. Fakültenin toplumsal hizmet sunulan uygulama alanlarını iyileştirmek ve yeni uygulama alanları oluşturmak									
H.4.1.2021 yılı sonuna kadar Fakülteye bağlı olarak hizmet veren uygulama otelinde konaklayan misafir memnuniyetinin artırılması									
Performans Göstergeleri	Hedefe Etkisi	Başlangıç Değeri	2017	2018	2019	2020	2021	İzleme Sıklığı	Raporlama Sıklığı
PG 4.1.1.Misafir memnuniyet defterine yazılan görüşler (adet)	%10	125	150	175	200	225	250	Yılda bir	Yılda bir
PG 4.1.2.Misafir şikâyetleri (yüzde)	%25	%1	%1	%1	%1	%1	%1	Yılda bir	Yılda bir
PG 4.1.3. Misafir memnuniyet anket sonuçları (yüzde)	%65	-	%90	%95	%95	%95	%95	Yılda bir	Yılda bir
Sorumlu Birim	Turizm Fakültesi Dekanlığı								
İşbirliği Yapacak Birimler	Misafirler, Erciyes Üniversitesi Halkla İlişkiler Müdürlüğü								
Stratejiler	Misafir memnuniyet anketleri uygulanacaktır. Anketler sonucunda misafirlerin memnun olmadığı unsurlarda iyileştirmeler yapılacaktır.								

A4. Fakültenin toplumsal hizmet sunulan uygulama alanlarını iyileştirmek ve yeni uygulama alanları oluşturmak									
H.4.2. A Gurubu Seyahat Acentasının 2019 yılı sonuna kadar faaliyete geçirilmesi									
Performans Göstergeleri	Hedefe Etkisi	Başlangıç Değeri	2017	2018	2019	2020	2021	İzleme Sıklığı	Raporlama Sıklığı
PG 4.2.1.Fiziki ve teknik altyapının gerçekleşme oranı(yüzde)	%10	-	-	-	%100	-	-	Yılda bir	Yılda bir
PG 4.2.2.İlgili alanda akademik personel istihdamı (kişi)	%75	-	-	2	3	-	-	Yılda bir	Yılda bir
PG 4.2.3. Seyahat Acentacılığı başvuru işlemlerinin gerçekleşmesi (yüzde)	%15	-	-	%25	%100	-	-	Yılda bir	Yılda bir
Sorumlu Birim	Turizm Fakültesi Dekanlığı								
İşbirliği Yapacak Birimler	Personel Daire Başkanlığı, Türkiye Seyahat Acentacıları Birliği (TÜRSAB), Nevşehir Rehberler Odası, Turist Rehberleri Birliği, Kayseri'deki seyahat acentaları, havayolu şirketleri, konaklama işletmeleri								
Stratejiler	Fakülte bünyesinde A Grubu Seyahat Acentasının kurulabilmesi için başvuruda bulunulacaktır. Turizm Rehberliği Bölümü için gerekli akademik personel istihdamı sağlanacaktır.								

A4. Fakültenin toplumsal hizmet sunulan uygulama alanlarını iyileştirmek ve yeni uygulama alanları oluşturmak									
H.4.3. Gastronomi ve Mutfak Sanatları bölümü uygulama mutfak ve restoranının 2019 yılı sonuna kadar faaliyete geçirilmesi									
Performans Göstergeleri	Hedefe Etkisi	Başlangıç Değeri	2017	2018	2019	2020	2021	İzleme Sıklığı	Raporlama Sıklığı
PG 4.3.1. Fiziki ve teknik altyapının gerçekleşme oranı (yüzde)	%50	-	-	-	%100	-	-	Yılda bir	Yılda bir
PG 4.3.2.İlgili alanda akademik personel istihdamı (kişi)	%40	3	3	4	4	-	-	Yılda bir	Yılda bir
PG 4.3.3.Faaliyete geçmek için gerekli yasal süreçlerin tamamlanması (yüzde)	%10	-	-	-	%100	-	-	Yılda bir	Yılda bir
Sorumlu Birim	Turizm Fakültesi Dekanlığı								
İşbirliği Yapacak Birimler	Rektörlük, Yapı İşleri ve Teknik Daire Başkanlığı, Personel Daire Başkanlığı, Strateji Daire								

	Başkanlığı
Stratejiler	Fakülte bünyesinde donanımlı bir uygulama mutfağı ve restoranın kurulması sağlanacaktır. Gastronomi ve Mutfak Sanatları Bölümü için gerekli akademik personel istihdamı sağlanacaktır.

A5. Çevreye Duyarlılık ve Sosyal Sorumluluk Bilinci İçerisinde Faaliyetlerde Bulunmak									
H.5.1.2021 yılı sonuna kadar Fakültede çevreye duyarlılık bilincinin oluşumun sağlanması									
Performans Göstergeleri	Hedefe Etkisi	Başlangıç Değeri	2017	2018	2019	2020	2021	İzleme Sıklığı	Raporlama Sıklığı
PG 5.1.1. Öğrencilerin çevre bilincinin artırılması için eğitimler düzenlenmesi (adet)	%15	-	1	1	2	2	2	Yılda bir	Yılda bir
PG 5.1.2. Personelin çevre bilincinin artırılmasına yönelik eğitimler düzenlenmesi (adet)	%15	-	1	1	2	2	2	Yılda bir	Yılda bir
PG 5.1.3. Atıkların türlerine göre ayrıştırılmasına özen göstererek geri dönüşümlerinin sağlanması (yüzde)	%35	%5	%10	%15	%20	%25	%30	Yılda bir	Yılda bir
PG 5.1.4. Fakülte ve uygulama birimleri çevresinde ağaçlandırma yapılması (adet)	%35	375	400	425	450	475	500	Yılda bir	Yılda bir
Sorumlu Birim	Turizm Fakültesi Dekanlığı								
İşbirliği Yapacak Birimler	Yerel Yönetimler, Yapı İşleri ve Teknik Daire Başkanlığı								
Stratejiler	Her yıl düzenli olarak Turizm Fakültesi ve Uygulama Birimi çevresine ağaçlandırma faaliyeti gerçekleştirilecektir. Her yıl düzenli olarak çevre bilincinin artırılması için akademik ve idari personel ile öğrencilere eğitimler düzenlenecektir. Turizm Fakültesi ve Uygulama Biriminde ayrıştırılmış atıklar için farklı renklerde atık kutuları bulundurulacaktır.								

A5. Çevreye Duyarlılık ve Sosyal Sorumluluk Bilinci İçerisinde Faaliyetlerde Bulunmak									
H.5.2. 2021 yılı sonuna kadar dezavantajlı gruplara karşı duyarlılık oluşturulması ve bilinçlendirmeyi sağlamak									
Performans Göstergeleri	Hedefe Etkisi	Başlangıç Değeri	2017	2018	2019	2020	2021	İzleme Sıklığı	Raporlama Sıklığı
PG 5.2.1. Duyarlılık bilincini artırmaya yönelik düzenlenecek eğitim sayısı (adet)	%25	-	-	1	2	2	2	Yılda bir	Yılda bir
PG 5.2.2. Fakülte ve Uygulama Birimleri çevresinde engelsiz kampüs çalışmalarının tamamlanması(yüzde)	%75	%25	%25	%30	%35	%40	%45	Yılda bir	Yılda bir
Sorumlu Birim	Turizm Fakültesi Dekanlığı								
İşbirliği Yapacak Birimler	Rektörlük, Yapı İşleri ve Teknik Daire Başkanlığı, Strateji Daire Başkanlığı								
Stratejiler	Çevreye duyarlılık temalı konferans düzenleyerek duyarlılık bilinci artırılacaktır. Fakülte ve Uygulama birimlerinde dezavantajlı gruplar için işaretleme ve düzenlemeler yapılacaktır.								

III- FAALİYETLERE İLİŞKİN BİLGİ VE DEĞERLENDİRMELER

A- Mali Bilgiler

1- Bütçe Uygulama Sonuçları

HAZİNE YARDIMI	2020 Yılı Bütçe Ödeneği	2020 Yılı Gerçekleşme (Harcanan)	Gerçekleşme Oranı
1.1-Personel Giderleri	1.821.000,00	1.537.708,00	%84
02-Sos. Güv. Kur. D. Prim. Giderleri	303.000,00	224.835,00	%74
03- Mal ve Hizmet Alım Giderleri	40.000,00	35.115,00	%88
05-Cari Transferler	-	-	-
06- Sermaye Giderleri	-	-	-
TOPLAM	2.164.000,00	1.797.658,00	%83

2- Mali Denetim Sonuçları

- 2020 yılında, taşınır net bilgileri ile ilgili herhangi bir olumsuzlukla karşılaşılmamıştır.
- 2020 yılı içerisinde, mali denetim sonuçları doğrultusunda rapor edilen herhangi bir olumsuzluk tespit edilmemiştir.

B- Birim Stratejik Planı Uygulama ve Değerlendirme Sonuçları

B1. Birim Faaliyet Bilgileri

2020 Yılında Fakülte Tarafından Gerçekleştirilen Faaliyetler

FAALİYET TÜRÜ	FAALİYETİN ADI	SAYISI
Sempozyum ve Kongre	-	-
Konferans	-	-
Panel	<ul style="list-style-type: none">27.02.2020 tarihinde “VII. İstihdam ve Kariyer Günleri” kapsamında Turizmde İstihdam ve Kariyer Paneli düzenlenmiştir.21.02.2020 tarihinde “Dünya Rehberler Günü” kapsamında panel düzenlenmiştir.	2
Seminer	-	-
Açık Oturum	-	-
Söyleşi	-	-
Tiyatro	-	-
Konser	-	-
Sergi	-	-
Turnuva	<ul style="list-style-type: none">10.03.2020 tarihinde Fakültemiz Personel Basketbol Takımı ilk turnuvasına katılmıştır.09.03.2020 tarihinde Fakültemiz Öğrenci Basketbol Takımı 20. Geleneksel Spor Şenliğine katılmıştır.	2
Teknik Gezi	<ul style="list-style-type: none">16.02.2020 tarihinde Turizm İşletmeciliği Kulübü tarafından teknik Erciyes Dağı gezisi düzenlenmiştir.30 Ocak-2 Şubat tarihleri arasında gerçekleşen 24. Doğu Akdeniz Uluslararası Turizm ve Seyahat Fuarı'na (EMİTT) Fakültemizi temsilen öğretim elemanlarımız ve Fakülte öğrencilerimiz katılmıştır.	2
Eğitim Semineri	<ul style="list-style-type: none">10.12.2020 tarihinde Erciyes Teknopark A.Ş. Teknoloji Transfer Ofisi Uzmanları tarafından öğrencilerimize yönelik olarak “TÜBİTAK 2209/A Üniversite Öğrencileri Araştırma Projeleri Destekleme Programı” ve “TÜBİTAK 2209/B Sanayiye Yönelik Lisans Araştırma Projeleri Desteği Programı” eğitim programları düzenlenmiştir.16.07.2020 tarihinde Erciyes Teknoloji Transfer Ofisi tarafından, “ERÜ-ETTO Bölüm Toplantısı – Turizm Fakültesi Bölümleri” eğitim semineri gerçekleştirilmiştir.	2
Diğer	<ul style="list-style-type: none">08.03.2020 tarihinde Gastronomi Kulübümüz Fakültemizde bulunan öğretim elemanlarının ve idari personelin 8 Mart Dünya Kadınlar Günü'nü kutlamıştır.Fakültemiz Gastronomi Kulübü 05.03.2020 tarihinde 2. Geleneksel Yöresel Çorbalar – Tadım Etkinliğini gerçekleştirmiştir.04.01.2020 tarihinde Gastronomi Kulübü HORECA Festivaline katılmıştır.06.01.2020 tarihinde Kayseri Talas'ta yer alan Halide Nusret Zorlutuna Mesleki ve Teknik Anadolu Lisesi son sınıf öğrencilerine yönelik olarak Turizm Fakültesi tanıtımı yapılmıştır.	4

B2. Yayınlarla İlgili Faaliyet Bilgileri

2020 Yılı Akademik Yayın Listesi

YAYIN TÜRÜ	FAALİYETİN ADI	SAYISI
Uluslararası Makale	<ul style="list-style-type: none">Karamustafa, K., & Ülker, P. (2020). Impact of Tangible and Intangible Restaurant Attributes on Overall Experience: A Consumer Oriented Approach. <i>Journal of Hospitality Marketing & Management</i>, 29(4), 404-427.Kılıçhan, R., Çalhan, H., & Umur, M. (2020). Food Safety Attitudes and Practices of Chefs in Cappadocia Region, Turkey. <i>Journal of Foodservice Business Research</i>, 23(3), 193-215.	2
Ulusal Makale	<ul style="list-style-type: none">Umur, M. & Karamustafa, K. (2020). Konaklama İşletmelerinde Hizmet Kalitesi: Kapadokya Bölgesi Örneğinde Tüketici ve Yönetici Algılarının Karşılaştırması. <i>Journal of Tourism and Gastronomy Studies</i>, 8(4), 3264-3288.Karamustafa, K., & Yılmaz, M. (2020). Destination Life Cycle: A Conceptual Approach Based on the Turkish Experience. <i>Journal of Tourism and Gastronomy Studies</i>, Special Issue (4), 439-451.Akın, M. H., Öztürk, Y., & Karamustafa, K. (2020). Destinasyon Rekabetçilik Analizi: Kapadokya Bölgesi Örneği. <i>Anatolia: Turizm Araştırmaları Dergisi</i>, 31(2), 161-171.Akın, M. H., Karamustafa, K., & Öztürk, Y. (2020). Uluslararası Ticaret Teorilerinden Destinasyon Rekabetçiliği Modellerine Geçiş: Kavramsal Bir İnceleme. <i>Abant İzzet Baysal Üniversitesi Sosyal Bilimler Enstitüsü Dergisi</i>, 20(1), 203-228.Örnek, N., Karamustafa, K. (2020). Turist Rehberliği Alanındaki Lisansüstü Tezlerin Bibliyometrik Analiz ile Değerlendirilmesi (1989-2019). <i>Turist Rehberliği Dergisi (TURED)</i>, 3(2), 115-138.Şanlıoğlu, Ö., & Demirezen, B. (2020). Turizm Sektörünün Bölgesel Kalkınma Üzerindeki Rolü: Kayseri İline Yönelik Nitel Bir Araştırma. <i>Erciyes Üniversitesi Sosyal Bilimler Enstitüsü Dergisi</i>, 50, 117-139.Şanlıoğlu, Ö., & Demirezen, B., (2020). Turizm Odaklı Kalkınma Sürecinde Karşılaşılan Sorunlar: Kayseri İli Örneği. <i>Ekonomi Politika ve Finans Araştırmaları Dergisi</i>, 5(3), 845-867.Güllü, K., & Atasoy, B. (2020). Gastro-turistlerin Seyahat Özellikleri Üzerine Bir Araştırma. <i>Uluslararası Türk Dünyası Araştırmaları Dergisi</i>, 3(3), 1-12.Güllü, K., & Yılmaz, M. (2020). Determination of Destination Competitiveness of the Selected Mediterranean Destinations by Entropy Based EDAS Method. <i>Erciyes Üniversitesi Sosyal Bilimler Enstitüsü Dergisi</i>, 48, 486-509.Ülker, P., Aysin, N., & Çalhan, H. (2020). Turizm Dergilerinde Yayımlanan İnovasyon Başlıklı Makalelerin Bibliyometrik Profili. <i>Seyahat ve Otel İşletmeciliği Dergisi</i>, 17(1), 103-123.Kılıçhan, R., & Yılmaz, M. (2020). Artificial Intelligence and Robotic Technologies in Tourism and Hospitality Industry. <i>Erciyes Üniversitesi Sosyal Bilimler Enstitüsü Dergisi</i>, 50, 353-380.Kılıçhan, R., & Köşker, H. (2020). Participation Motivation of Visitors of Local Food-Themed Gastronomy Festival. <i>Journal of Tourism and Gastronomy Studies</i>, 8(1), 78-91.Çeşmeci, N., & Koçak, G. N. (2020). Akış Durumu, Algılanan Değer ve Destinasyon Sadakati Arasındaki İlişkilerin İncelenmesi: Yürüyüş Deneyimi Örneği. <i>Erciyes Üniversitesi Sosyal Bilimler Enstitüsü Dergisi</i>, 50, 381-401.Çeşmeci, N., Çalışkan, N., & Özsoy, A. (2020). Turizm Rehberliği Öğrencilerinin Bireysel Kariyer Hedefleri ve Mesleğe Yönelik Tutumları. <i>Journal of Tourism and Gastronomy Studies</i>, 8(2), 852-869.Güllü, K., Uyar, K., & Gülsoy, M. (2020). Duyusal Pazarlama ve Konaklama İşletmelerinin Yiyecek İçecek Departmanlarında Bir Uygulama. <i>Erciyes Üniversitesi İktisadi ve İdari Bilimler Fakültesi Dergisi</i>, 19. Uluslararası İşletmecilik Kongresi Özel Sayısı, 375-399.	15
Uluslararası Bildiri	<ul style="list-style-type: none">Karamustafa, K., & Yılmaz, M. (2020). <i>Destination Life Cycle: A Conceptual Approach based on the Turkish Experience</i>. International Travel & Tourism Dynamics (ITTD) 2020 (pp.391). Ankara, Turkey.Ülker, M., Karamustafa, K., & Şahbaz, R. P. (2020). <i>The Role of Culture on Service Failure Perceptions and Service Recovery Expectations in Restaurants</i>. International Travel and Tourism Dynamics (ITTD20) (pp.401). Ankara, Turkey.Karamustafa, K., Öztürk, Y., & Akın, M. H. (2020). <i>Paydaşlar Perspektifinden Destinasyon Rekabetçiliği: Kapadokya Bölgesi Örneği</i>. MTCON-Conference on Managing Tourism Across Continents (pp.1667-1675). Antalya, Turkey.Kılıçhan, R., & Yılmaz, M. (2020). <i>Artificial Intelligence Studies in the Field of Tourism and Hospitality: A Bibliometric and Network Analysis</i>. IV. International West Asia Congress of Tourism Research Congress (IWACT), Çanakkale, Turkey.	5

	<ul style="list-style-type: none"> Güllü, K., Uyar, K., & Gülsoy, M. (2020). <i>Duyusal Pazarlama Kavramının Tüketici Davranışlarına Etkisi ve Bir Uygulama</i>. 19. Uluslararası İşletmecilik Kongresi (UIK), Kayseri, Turkey. 	
Ulusal Bildiri	<ul style="list-style-type: none"> Çeşmeci, N., & Örnek, N. (2020). <i>Turist Rehberliğinde Girişimcilik ve Rehberlik Eğitiminde Girişimciliğin Yeri</i>. III. Ulusal Turist Rehberliği Kongresi, Ankara, Turkey. 	1
Kitap	<ul style="list-style-type: none"> Karamustafa, K., & Ülker, M. (2020). <i>Yerelden Küresele Türk Mutfağı</i>. K. Karamustafa & M. Ülker (Eds.). Ankara: Detay Yayıncılık. 	1
Kitap Bölümü	<ul style="list-style-type: none"> Kılıçhan, R., & Ülker, M. (2020). Türk Mutfağı. <i>Dünya Mutfak Kültürleri</i> (ss. 371-390). İstanbul: Beta Yayıncılık. Kılıçhan, R. (2020). Türk Mutfağında Yer Alan Çorbalar. <i>Uygulamalı Türk Mutfağı</i> (ss. 26-39). Ankara: Nobel Yayıncılık. Kılıçhan, R. (2020). Kayseri Mutfağının Uluslararasılaşma Potansiyeli. <i>Yerelden Küresele Türk Mutfağı</i> (ss. 25-51). Ankara: Detay Yayıncılık. Kılıçhan, R. (2020). Türk Şarap Markaları, Başarı Öyküleri ve Sosyal Sorumluluk Projeleri. <i>Tüm Yönleriyle Şarap ve Şarap Turizmi</i> (ss. 83-108). Ankara: Detay Yayıncılık. Çeşmeci, N. (2020). Turist Rehberlerinin Eğitimi ve Belgelendirilmesi. <i>Örnek Olaylarla Turist Rehberliği</i> (ss. 43-64). Ankara: Detay Yayıncılık. Çeşmeci, N., & Yılmaz, İ. (2020). Gastronominin Turist Rehberliği Eğitimindeki Yeri: Türkiye’de Lisans Düzeyinde Eğitim Veren Kurumların Müfredatlarının Değerlendirilmesi. <i>Gastronomi Turizminde Güncel Araştırmalar</i> (ss. 115-124). Ankara: Detay Yayıncılık. Ülker, P. (2020). Yerel Mutfağın Uluslararasılaşmasında Yiyecek ve İçecek İşletmelerinin Rolü. <i>Yerelden Küresele Türk Mutfağı</i> (ss. 53-74). Ankara: Detay Yayıncılık. Ülker, M., & Akyol, B. (2020). Türk Mutfağının Uluslararasılaşmasında Eğitim Kurumlarının Yeri ve Önemi. <i>Yerelden Küresele Türk Mutfağı</i> (ss. 75-82). Ankara: Detay Yayıncılık. Ülker, M. (2020). Türk Mutfağının Tarihsel Gelişimi. <i>Yerelden Küresele Türk Mutfağı</i> (ss. 7-24). Ankara: Detay Yayıncılık. Sezgin, E. K., & Ülker, M. (2020). Gastronomi Turizmi ve Türk Mutfağının Dünya Gastronomisi Kapsamında Değerlendirilmesi. <i>Yerelden Küresele Türk Mutfağı</i> (ss. 83-94). Ankara: Detay Yayıncılık. 	10
Sözlük Maddesi	<ul style="list-style-type: none"> Kılıçhan, R. (2020). Kalınlaştırmak/Koyulaştırmak. <i>A'dan Z'ye Gastronomi Sözlüğü</i> (Editörler: Mehmet Sarıışık, Gülçin Özbay ve Veli Ceylan), (s. 276). Detay Yayıncılık, Ankara. Kılıçhan, R. (2020). Kalıp ile Çevrilmiş Şekil. <i>A'dan Z'ye Gastronomi Sözlüğü</i> (Editörler: Mehmet Sarıışık, Gülçin Özbay ve Veli Ceylan), (s. 276). Detay Yayıncılık, Ankara. Kılıçhan, R. (2020). Meyane. <i>A'dan Z'ye Gastronomi Sözlüğü</i> (Editörler: Mehmet Sarıışık, Gülçin Özbay ve Veli Ceylan), (s. 367). Detay Yayıncılık, Ankara. Kılıçhan, R. (2020). Çevirmek. <i>A'dan Z'ye Gastronomi Sözlüğü</i> (Editörler: Mehmet Sarıışık, Gülçin Özbay ve Veli Ceylan), (s. 144). Detay Yayıncılık, Ankara. Kılıçhan, R. (2020). Tex-Mex. <i>A'dan Z'ye Gastronomi Sözlüğü</i> (Editörler: Mehmet Sarıışık, Gülçin Özbay ve Veli Ceylan), (s. 548). Detay Yayıncılık, Ankara. Kılıçhan, R. (2020). Süzmek. <i>A'dan Z'ye Gastronomi Sözlüğü</i> (Editörler: Mehmet Sarıışık, Gülçin Özbay ve Veli Ceylan), (s. 524). Detay Yayıncılık, Ankara. 	6

B3- Birim Stratejik Planı Uygulama ve Değerlendirme Sonuçları

Bu bölümde 2017-2021 Birim Stratejik Planında yer alan “Amaç ve Hedefler”in 2020 yılı performans göstergelerine ilişkin gerçekleşme bilgileri ve sapmalarına ilişkin açıklamalara yer verilmektedir.

A1. Teorik ve Uygulamalı Öğretim Kalitesini Sürekli İyileştirmek									
H.1.1.Akreditasyon çalışmalarının 2019 yılı sonuna kadar tamamlanması.									
Performans Göstergeleri	Hedef Etkisi	Başlangıç Değeri	2017	2018	2019	2020	2021	İzleme Sıklığı	Raporlama Sıklığı
PG 1.1.1.Çerçeve eğitim programlarının (ÇEP) oluşturulması (yüzde)	%35	%20	%40	%100	-	-	-	6 ayda bir	Yılda bir
PG 1.1.2. Akreditasyon çalışmalarının tamamlanması (yüzde)	%65	-	%25	%75	%100	-	-	6 ayda bir	Yılda bir
Sorumlu Birim	Turizm Fakültesi Dekanlığı								
İşbirliği Yapacak Birimler	Öğrenci İşleri Daire Başkanlığı ve TUADER (Turizm Akademisyenleri Derneği)								

Stratejiler	Dersler ve içerikleri günün gerektirdiği koşullara göre oluşturulacak. Akreditasyon çalışmaları yürütülecek.
--------------------	---

- **PG 1.1.1.** Çerçeve eğitim programları 2018 yılı itibariyle %100 olarak oluşturulmuş olup 2020 yılında bu göstereye ait hedef bulunmamaktadır.
- **PG 1.1.2.** 2019 yılı itibariyle Turizm İşletmeciliği Bölümü için %100 olarak tamamlanması planlanan akreditasyon çalışmaları 2020 yılı itibariyle tamamlanmıştır.

A1. Teorik ve Uygulamalı Öğretim Kalitesini Sürekli İyileştirmek									
H.1.2. Öğretim elemanlarının sayısının ve niteliğinin 2021 yılı sonuna kadar artırılması									
Performans Göstergeleri	Hedefe Etkisi	Başlangıç Değeri	2017	2018	2019	2020	2021	İzleme Sıklığı	Raporlama Sıklığı
PG 1.2.1. Yıllık akademik personel sayısının artması (kişi)	%15	16	17	18	19	20	21	Yılda bir	Yılda bir
PG 1.2.2. Yıllık akademik yayın sayısının artması (adet)	%35	81	90	100	110	125	150	Yılda bir	Yılda bir
PG 1.2.3. Akademik personelin katılacağı eğitim sayısının artması (adet)	%15	10	13	16	20	25	30	Yılda bir	Yılda bir
PG 1.2.4. Akademik personelin katılacağı ulusal ve uluslararası bilimsel toplantıların (kongre, sempozyum, seminer, konferans) sayısının artması (adet)	%35	15	18	21	24	27	30	Yılda bir	Yılda bir
Sorumlu Birim	Turizm Fakültesi Dekanlığı								
İşbirliği Yapacak Birimler	Personel Daire Başkanlığı								
Stratejiler	Nitelikli öğretim elemanı sayıları arttırılacaktır. Öğretim elemanları akademik yayın yapma konusunda teşvik edilecektir. Öğretim elemanları yıl içerisinde çeşitli eğitimlere katılma konusunda desteklenecektir.								

- **PG 1.2.1.** 2017 yılında akademik personel sayısına Fakültemiz kadrosunda olmayan ancak Fakültemizde ders veren akademik personelin de eklenmesiyle 18 olarak yazılmıştır. 2020 yılında ulaşılması istenen 20 akademik personel hedefine 2 Dr. Öğretim Üyesi alımının yapılmasıyla yaklaşıldığı söylenebilir.
- **PG 1.2.2.** 2020 yılında 2 uluslararası makale, 15 ulusal makale, 5 uluslararası bildiri, 1 ulusal bildiri, 1 kitap, 10 ulusal kitap bölümü, 6 sözlük maddesi olmak üzere toplam 40 akademik yayın gerçekleştirilmiş olup, 2020 yılı hedefi olan 15 akademik yayın sayısı aşılmıştır.
- **PG 1.2.3.** 2020 yılında ölçme ve değerlendirme ile ilgili tüm akademik personel eğitim almış; iki öğretim üyemiz eğitimcilerin eğitimi programına katılmış ve bu iki öğretim üyemiz fakültemizin diğer akademik personeline eğitim vermiştir. Ayrıca; Fakültemiz öğretim elemanları Elsevier Turkey Webinar - Easy & Fast Literature Tracking with ScienceDirect Customization (TÜBİTAK); Elsevier Turkey Webinar - How to manage and publish your research data (TÜBİTAK); Gıda Güvenliği Eğitimi (Başlangıç-Temel-Orta-İleri Seviyeden Oluşan 4 Modül-10 Ders); Anatolia Turizm Akademisi Online Dersleri ve Amos ile Yapısal Eşitlik Modellemesi eğitimlerine katılmışlardır. Dolayısıyla 2020 yılında toplam 5 eğitim hedefi aşılmıştır.
- **PG 1.2.4.** 2020 yılında akademik personel 1 ulusal ve 5 uluslararası bilimsel toplantıya katılım sağlamıştır. Dolayısıyla 2020 yılında hedeflenen 3 bildiri hedefine ulaşılmıştır.

A1. Teorik ve Uygulamalı Öğretim Kalitesini Sürekli İyileştirmek									
H.1.3.2021 yılı sonuna kadar öğrenci niteliğini artırmaya yönelik çalışmalarda bulunmak									
Performans Göstergeleri	Hedef Etkisi	Başlangıç Değeri	2017	2018	2019	2020	2021	İzleme Sıklığı	Raporlama Sıklığı
PG 1.3.1. Yıl içerisinde düzenlenen akademik etkinliklerin sayısı (adet)	%25	3	4	4	4	4	4	3 ayda bir	Yılda bir
PG 1.3.2. Yıl içerisinde düzenlenen sosyal ve kültürel etkinliklerin sayısı (adet)	%25	3	3	3	3	3	3	6 ayda bir	Yılda bir
PG 1.3.3. Kişisel gelişim etkinliklerinin sayısı (adet)	%20	2	2	2	2	2	2	6 ayda bir	Yılda bir
PG 1.3.4. Yurtdışı eğitim programlarına katılan öğrenci sayısı (adet)	%5	-	1	1	1	1	1	6 ayda bir	Yılda bir
PG 1.3.5. Yurtdışı eğitim programlarına katılan öğrenci sayısı (adet)	%10	3	3	3	4	4	4	6 ayda bir	Yılda bir
PG 1.3.6. Öğrenci memnuniyet anketlerinin uygulanması (yüzde)	%5	-	%100	%100	%100	%100	%100	6 ayda bir	Yılda iki
PG 1.3.7. Stajyer öğrenci talep eden işletme sayısı (adet)	%10	15	15	15	15	15	16	6 ayda bir	Yılda bir
Sorumlu Birim	Turizm Fakültesi Dekanlığı								
İşbirliği Yapacak Birimler	KAYBİMER, Sağlık Kültür ve Spor Daire Başkanlığı, Dış İlişkiler Ofisi, İŞKUR, Kapadokya Bölgesindeki turizm işletmeleri								
Stratejiler	Farklı üniversitelerde görev yapan öğretim üyeleri Fakülteye davet edilecektir. ERASMUS+, MEVLANA ve FARABI gibi değişim programlarına katılan öğrenci sayısı artırılarak deneyim sayısına katkıda bulunulacaktır. Kariyer Günleri etkinliklerine çağırılan işletme sayısı artırılarak öğrencilere daha çeşitli staj yeri imkânı sağlanacaktır. Öğrenci memnuniyet anketleri her dönem tüm derslerde uygulanacak ve raporlanacaktır. Öğrencilerin daha fazla kültürel ve sosyal gezilere katılması için gerekli girişimlerde bulunulacaktır. Turizm sektöründen davetli konuşmacıların öğrencilerle söyleşi yapması sağlanacaktır.								

- **PG 1.3.1.** 2020 yılında 5 akademik etkinliğe katılım sağlanarak hedeflenen 4 akademik etkinlik hedefine ulaşılmıştır.
- **PG 1.3.2.** 2020 yılında gerçekleştirilmiş olan Gastronomi Şenliği, İstihdam ve Kariyer Günü ile EMITT Fuarı Gezisi ile 2020 yılı hedefine ulaşılmıştır.
- **PG 1.3.3.** COVID-19 Pandemisi nedeniyle 2020 yılında öğrencilerin bu faaliyetlere katılımları sağlanamamıştır.
- **PG 1.3.4.** COVID-19 Pandemisi nedeniyle 2020 yılında öğrencilerin bu faaliyetlere katılımları sağlanamamıştır.
- **PG 1.3.5.** 2020 yılında 4 öğrenci yurtdışı eğitim programlarına katılmış ve 2020 yılı hedefi gerçekleştirilmiştir.
- **PG 1.3.6.** 2019 yılında uygulanmış olan öğrenci memnuniyet anketleri, 2019-2020 bahar ve 2020-2021 güz yarıyılı olmak üzere iki ayrı dönemde de uygulanmış olup 2020 yılı hedefine %100 olarak ulaşılmıştır.

- **PG 1.3.7.**2020 yılında gerçekleştirilen İstihdam ve Kariyer Günü etkinliğine 16 işletmenin öğrenci talep etmek amacıyla katılımları sağlanmıştır. Bu yolla, 2020 yılı hedefi olan 15 işletme sayısına ulaşılmıştır.

A1. Teorik ve Uygulamalı Öğretim Kalitesini Sürekli İyileştirmek									
H.1.4.2021 yılı sonuna kadar Turizm İşletmeciliği ve Turizm Rehberliği bölümlerinde uzaktan öğretime geçilmesi ve Üniversite stratejik amaçları doğrultusunda açılması planlanan AÖF bünyesinde turizm ile ilgili programların faaliyete geçirilmesini sağlamak.									
Performans Göstergeleri	Hedefe Etkisi	Başlangıç Değeri	2017	2018	2019	2020	2021	İzleme Sıklığı	Raporlama Sıklığı
PG 1.4.1. Turizm İşletmeciliği Uzaktan Öğretim programının açılması (yüzde)	%25	-	%15	%30	%45	%75	%100	6 ayda bir	Yılda bir
PG 1.4.2. Turizm Rehberliği Uzaktan Öğretim programının açılması (yüzde)	%25	-	-	%35	%50	%100	-	6 ayda bir	Yılda bir
PG 1.4.3. Turizm İşletmeciliği AÖF programının açılması (yüzde)	%25	-	-	-	-	-	%100	6 ayda bir	Yılda bir
PG 1.4.4. Turizm Rehberliği AÖF programının açılması (yüzde)	%25	-	-	-	-	-	%100	6 ayda bir	Yılda bir
Sorumlu Birim	Turizm Fakültesi Dekanlığı								
İşbirliği Yapacak Birimler	Rektörlük, Öğrenci İşleri Daire Başkanlığı, ERUZEM								
Stratejiler	Uzaktan Eğitim Programına geçilerek Turizm İşletmeciliği eğitimi yaygınlaştırılacaktır. Uzaktan Eğitim Programına geçilerek Turizm Rehberliği eğitimi yaygınlaştırılacaktır. AÖF kurularak Turizm İşletmeciliği eğitimi yaygınlaştırılacaktır. AÖF kurularak Turizm Rehberliği eğitimi yaygınlaştırılacaktır								

- **PG 1.4.1.** Üniversitenin uzaktan eğitim programının açılmaması nedeniyle Turizm İşletmeciliği uzaktan eğitim programı ile ilgili çalışma yapılmamıştır. Ancak COVID-19 Pandemisi nedeniyle eğitim 2020 yılı Mart ayı itibariyle çevrimiçi ve uzaktan devam etmiştir.
- **PG 1.4.2.** Üniversitenin uzaktan eğitim programının açılmaması nedeniyle Turizm Rehberliği uzaktan eğitim programı ile ilgili çalışma yapılmamıştır.
- **PG 1.4.3.** Üniversitenin AÖF programı açılmadığından ötürü, Turizm İşletmeciliği AÖF programı ile ilgili çalışma yapılmamıştır.
- **PG 1.4.4.** Üniversitenin AÖF programı açılmamasından dolayı Turizm Rehberliği AÖF programı ile ilgili çalışma yapılmamıştır.

A2. Fiziksel Kapasiteyi Artırmak ve Fakülte Kurum Kültürünü Geliştirmek									
H.2.1.2021 yılı sonuna kadar Fakülte binasında düzenlemelerin yapılması ve ilave fiziksel mekânların oluşturulması									
Performans Göstergeleri	Hedefe Etkisi	Başlangıç Değeri	2017	2018	2019	2020	2021	İzleme Sıklığı	Raporlama Sıklığı
PG 2.1.1. İlave derslik yapılması (adet)	%25	10	-	-	20	-	-	6 ayda bir	Yılda bir
PG 2.1.2. İlave öğretim elemanı ve idari personel odası (adet)	%10	27	27	27	42	-	-	6 ayda bir	Yılda bir
PG 2.1.3. İleride açılacak olan Gastronomi ve Mutfak Sanatları	%15	-	-	-	1	-	-	6 ayda bir	Yılda bir

Bölümü için daha donanımlı bir uygulama mutfağının hazırlanması (adet)									
PG 2.1.4. Fakülte binasına asansör yapılması (yüzde) (adet)	%3	-	-	1	-	-	-	6 ayda bir	Yılda bir
PG 2.1.5. Dersliklerde bulunan teknik donanımın yenilenmesi (yüzde)	%2	-	-	-	%100	-	-	6 ayda bir	Yılda bir
PG 2.1.6. Öğrenci kantinini kullananların faydalanabilecekleri tuvalet ve lavaboların inşa edilmesi (adet)	%5	-	-	-	1	-	-	6 ayda bir	Yılda bir
PG 2.1.7. Fakülte atık su rögar bağlantılarının kot farkının iyileştirilmesi (yüzde)	%10	-	-	-	%100	-	-	6 ayda bir	Yılda bir
PG 2.1.8. Fakülte zemin katındaki alanların rutubetlenmesini engellemek amacıyla gerekli izolasyon önlemlerinin alınması (yüzde)	%5	-	-	%100	-	-	-	6 ayda bir	Yılda bir
PG 2.1.9. Fakültenin artan kapasitesi dikkate alınarak otopark imkânlarının geliştirilmesi (adet)	%5	-	-	-	1	-	-	6 ayda bir	Yılda bir
PG 2.1.10. Uygulama Oteline engelli odalarının yapılması (adet)	%10	-	-	1	-	-	-	6 ayda bir	Yılda bir
PG 2.1.11. Uygulama Oteline mutfak ve restoran yapılması	%10	-	-	-	-	-	1	6 ayda bir	Yılda bir
Sorumlu Birim	Turizm Fakültesi Dekanlığı								
İşbirliği Yapacak Birimler	Rektörlük, Yapı İşleri ve Teknik Daire Başkanlığı, Strateji Daire Başkanlığı, Fakültenin hayırseverleri (Hasçalık Ailesi)								
Stratejiler	Binanın gerekli genişleme faaliyetleri ile birlikte derslikler, odalar ve mutfak uygulama birimi oluşturulacaktır. Fakülte binasındaki altyapı sorunları giderilecektir. Uygulama otelinde engelli odası, mutfak ve restoran birimleri yapılacaktır.								

- Fakülte binasında düzenlemelerin ve ilave fiziksel mekânların yapılmasına yönelik olarak 2020 yılında arşiv odası inşaatı ve düzenlemesi yapılmıştır.

A2. Fiziksel Kapasiteyi Artırmak ve Fakülte Kurum Kültürünü Geliştirmek									
H.2.2. 2021 yılı sonuna kadar Fakülte öğrencileri, mezunları ve çalışanları arasında kurum kültürünü geliştirmeye ve aidiyet hissini artırılmasına yönelik çalışmalar yapılması									
Performans Göstergeleri	Hedefe Etkisi	Başlangıç Değeri	2017	2018	2019	2020	2021	İzleme Sıklığı	Raporlama Sıklığı
PG 2.2.1. Akademik personel, idari personel, mezunlar ve öğrencilerin kaynaşmasına yönelik faaliyetlerin düzenlenmesi (adet)	%50	10	10	12	12	12	12	6 ayda bir	Yılda bir
PG 2.2.2. Fakültenin düzenlemiş olduğu akademik, sosyal ve kültürel etkinliklere mezunların katılımlarının sağlanması (kişi)	%50	1	3	4	5	6	6	6 ayda bir	Yılda bir
Sorumlu Birim	Turizm Fakültesi Dekanlığı								
İşbirliği Yapacak Birimler	Yerel yönetimler, Rektörlük, Mezunlar Derneği								
Stratejiler	Fakülteden mezun olan öğrencilerin Kariyer Günleri'ne davet edilmesi sağlanacaktır. Fakülteden mezun olan öğrencilerin boş zamanlarında Fakültede konferansa katılması sağlanacaktır. Fakülte personeline yönelik sosyal faaliyetler zenginleştirilecektir.								

- **PG 2.2.1.** COVID-19 Pandemisi nedeniyle akademik personel, idari personel, mezunlar ve öğrencilerin kaynaşmasına yönelik faaliyet yapılamamıştır.
- **PG 2.2.2.** COVID-19 Pandemisi nedeniyle fakültenin düzenlemiş olduğu akademik, sosyal ve kültürel etkinliklere mezunların katılımlarının sağlanamamıştır.

A3.Bilimsel arařtırmalarda turizm alanında Türkiye'nin önde gelen kurumları arasında yer almak.									
H.3.1.Turizm alanındaki yayın ve arařtırmaların sayısında 2021 yılı sonuna kadar artış sağlamak									
Performans Göstergeleri	Hedefe Etkisi	Başlangıç Değeri	2017	2018	2019	2020	2021	İzleme Sıklığı	Raporlama Sıklığı
PG 3.1.1. SSCI'ya giren yayın sayısı (adet)	%15	2	2	3	4	4	5	6 ayda bir	Yılda bir
PG 3.1.2. Uluslararası alan indekslerine giren yayın sayısı (adet)	%8	13	15	20	25	30	35	6 ayda bir	Yılda bir
PG 3.1.3. Uluslararası hakemli dergilere giren yayın sayısı (adet)	%3	8	10	12	15	18	20	6 ayda bir	Yılda bir
PG 3.1.4. Ulusal hakemli dergilere giren yayın sayısı (adet)	%2	30	40	45	50	55	60	6 ayda bir	Yılda bir
PG 3.1.5. Uluslararası kitap bölümü sayısı (adet)	%7	1	1	2	3	3	4	6 ayda bir	Yılda bir
PG 3.1.6. Ulusal kitap bölümü sayısı (adet)	%5	6	9	12	15	17	20	6 ayda bir	Yılda bir
PG 3.1.7. Uluslararası yayın evlerince yayımlanan kitap sayısı (adet)	%9	-	-	-	-	1	1	6 ayda bir	Yılda bir
PG 3.1.8. Ulusal yayın evlerince yayımlanan kitap sayısı (adet)	%6	3	3	4	5	6	7	6 ayda bir	Yılda bir
PG 3.1.9. Dergi editörlüğü sayısı (adet)	%6	-	-	-	-	-	1	6 ayda bir	Yılda bir
PG 3.1.10. Uluslararası yayın evlerince yayımlanan kitap editörlüğü sayısı (adet)	%9	-	-	-	-	-	1	6 ayda bir	Yılda bir
PG 3.1.11. Ulusal yayın evlerince yayımlanan kitap editörlüğü sayısı (adet)	%6	-	1	1	1	2	2	6 ayda bir	Yılda bir
PG 3.1.12. Uluslararası toplantılarda sunulan ve yayımlanan bildiri sayısı (adet)	%2	8	12	13	14	15	16	6 ayda bir	Yılda bir
PG 3.1.13. Ulusal toplantılarda sunulan ve yayımlanan bildiri sayısı (adet)	%1	10	2	2	2	2	2	6 ayda bir	Yılda bir
PG 3.1.14. Uluslararası dergilerde yapılan hakemlik (adet)	%5	15	19	21	23	25	25	6 ayda bir	Yılda bir
PG 3.1.15. Ulusal dergilerde yapılan hakemlik (adet)	%4	40	43	46	50	54	55	6 ayda bir	Yılda bir
PG 3.1.16. Atıf sayısı (adet)	%1	500	580	650	720	800	850	Yılda bir	Yılda bir
PG 3.1.17. Uluslararası düzeyde düzenlenen bilimsel toplantı (adet)	%5	-	2	3	3	3	4	6 ayda bir	Yılda bir
PG 3.1.18. Ulusal düzeyde düzenlenen bilimsel toplantı (adet)	%3	1	1	1	2	2	2	Yılda bir	Yılda bir
PG 3.1.19. Uluslararası Çeviri Kitap Sayısı	%2	-	-	-	-	-	1	Yılda bir	Yılda bir
PG 3.1.20. Uluslararası Çeviri Kitap Bölümü Sayısı	%1	-	-	-	-	-	1	Yılda bir	Yılda bir
Sorumlu Birim	Turizm Fakültesi Dekanlığı								
İşbirliği Yapacak Birimler	Turizm Fakülteleri, yayın evleri, Bilimsel Araştırma Projeleri Birimi (BAP), akademik								

	dergiler
Stratejiler	SSCI, uluslararası alan indekslerine giren, ulusal alan indekslerine giren yayın sayısının ve ulusal ve uluslararası bilimsel toplantılarda sunulan bildiri sayısının artması teşvik edilecektir. Uluslararası düzeyde bilimsel toplantılar organize edilecektir.

- **PG 3.1.1.** 2020 yılında SSCI'ya giren yayın sayısının bir artırılarak hedeflenen sayının üzerine çıkılmıştır.
- **PG 3.1.2.** 2020 yılında uluslararası alan indekslerine giren yayın sayısının beş adet artırılması hedeflenmişken, iki adet uluslararası alan indeksine giren yayın ile bu hedefe ulaşılamamıştır.
- **PG 3.1.3.** 2020 yılında uluslararası hakemli dergilere giren yayın sayısının üç artırılması hedeflenmişken, sadece iki adet uluslararası makale yayınlanması nedeniyle bu hedef gerçekleştirilememiştir.
- **PG 3.1.4.** 2020 yılında ulusal hakemli dergilere giren yayın sayısının 5 adet artırılması hedeflenmiş olup, Fakültemiz öğretim elemanları 2020 yılında 15 ulusal hakemli dergide yayın yaparak bu hedefin üzerine çıkmışlardır.
- **PG 3.1.5.** 2020 yılında uluslararası kitap bölümü sayısının bir adet artırılması hedeflenmişken, bu hedef gerçekleştirilememiştir.
- **PG 3.1.6.** 2020 yılında ulusal kitap bölümü sayısının 2 adet artırılması hedeflenmiş olup Fakültemiz öğretim elemanları 10 adet ulusal kitap bölümü yazarak bu hedefi gerçekleştirmişlerdir.
- **PG 3.1.7.** 2020 yılında uluslararası yayın evlerince yayınlanan kitap bulunmamaktadır. Bu hedefe ulaşılamamıştır.
- **PG 3.1.8.** 2020 yılında ulusal yayın evlerince yayınlanan kitap sayısının 1 adet artırılması hedeflenmiş ve bu hedefe ulaşılmıştır.
- **PG 3.1.9.** 2020 yılında dergi editörlüğü hedefi bulunmamaktadır.
- **PG 3.1.10.** 2020 yılında uluslararası yayın evlerince yayınlanan kitap editörlüğü hedefi bulunmamaktadır. Bu hedefin Fakültemiz Stratejik Planı doğrultusunda 2021 yılında gerçekleştirilmesi planlanmaktadır.
- **PG 3.1.11.** 2020 yılında ulusal yayın evlerince yayınlanan kitap editörlüğü sayısında bir artışın olması hedeflenmemiştir. Ancak bu hedefe ulaşılamamıştır.
- **PG 3.1.12.** 2020 yılında uluslararası toplantılarda sunulan ve yayınlanan bildiri sayısının 1 adet artması hedeflenmişken 5 uluslararası bildiri ile bu hedef gerçekleştirilmiştir.
- **PG 3.1.13.** 2020 yılında ulusal toplantılarda sunulan ve yayınlanan bildiri sayısı 2 bildiri olarak hedeflenmişken 1 adet ulusal bildiri sunulmuş ve bu hedefe ulaşılamamıştır.
- **PG 3.1.14.** 2020 yılı için 2019 yılına ek olarak uluslararası dergilerde 2 adet hakemlik yapılması hedeflenmiş olup bu hedef gerçekleştirilmiştir.
- **PG 3.1.15.** 2020 yılı için 2019 yılına ek olarak ulusal dergilerde 4 adet hakemlik yapılması hedeflenmiş olup bu hedef aşılmıştır.
- **PG 3.1.16.** 2020 yılında atıf sayısının 80 artırılması hedeflenmiş ve belirtilen hedefe ulaşılmıştır.
- **PG 3.1.17.** 2020 yılında uluslararası düzeyde düzenlenen bilimsel toplantı sayısında artış hedeflenmemiştir.
- **PG 3.1.18.** 2020 yılında ulusal düzeyde düzenlenen bilimsel toplantı sayısında artış hedeflenmemiştir.

- **PG 3.1.19.** 2020 yılında uluslararası çeviri kitap hedefi bulunmamaktadır. Bu hedefin Fakültemiz Stratejik Planı doğrultusunda 2021 yılında gerçekleştirilmesi planlanmaktadır.
- **PG 3.1.20.** 2020 yılında uluslararası çeviri kitap bölümü hedefi bulunmamaktadır. Bu hedefin Fakültemiz Stratejik Planı doğrultusunda 2021 yılında gerçekleştirilmesi planlanmaktadır.

A4. Fakültenin toplumsal hizmet sunulan uygulama alanlarını iyileştirmek ve yeni uygulama alanları oluşturmak									
H.4.1.2021 yılı sonuna kadar Fakülteye bağlı olarak hizmet veren uygulama otelinde konaklayan misafir memnuniyetinin artırılması									
Performans Göstergeleri	Hedefe Etkisi	Başlangıç Değeri	2017	2018	2019	2020	2021	İzleme Sıklığı	Raporlama Sıklığı
PG 4.1.1. Misafir memnuniyet defterine yazılan görüşler (adet)	%10	125	150	175	200	225	250	Yılda bir	Yılda bir
PG 4.1.2. Misafir şikâyetleri (yüzde)	%25	%1	%1	%1	%1	%1	%1	Yılda bir	Yılda bir
PG 4.1.3. Misafir memnuniyet anket sonuçları (yüzde)	%65	-	%90	%95	%95	%95	%95	Yılda bir	Yılda bir
Sorumlu Birim	Turizm Fakültesi Dekanlığı								
İşbirliği Yapacak Birimler	Misafirler, Erciyes Üniversitesi Halkla İlişkiler Müdürlüğü								
Stratejiler	Misafir memnuniyet anketleri uygulanacaktır. Anketler sonucunda misafirlerin memnun olmadığı unsurlarda iyileştirmeler yapılacaktır.								

- **PG 4.1.1.** COVID-19 Pandemisi nedeniyle uygulama otelinde misafir konaklaması Mart 2020'den itibaren kapatıldığından dolayı bu hedefe ulaşılamamıştır
- **PG 4.1.2.** COVID-19 Pandemisi nedeniyle uygulama otelinde misafir konaklaması Mart 2020'den itibaren kapatıldığından dolayı bu hedef değerlendirilememiştir.
- **PG 4.1.3.** COVID-19 Pandemisi nedeniyle uygulama otelinde misafir konaklaması Mart 2020'den itibaren kapatıldığından dolayı bu hedef değerlendirilememiştir.

A4. Fakültenin toplumsal hizmet sunulan uygulama alanlarını iyileştirmek ve yeni uygulama alanları oluşturmak									
H.4.2. A Grubu Seyahat Acentasının 2019 yılı sonuna kadar faaliyete geçirilmesi									
Performans Göstergeleri	Hedefe Etkisi	Başlangıç Değeri	2017	2018	2019	2020	2021	İzleme Sıklığı	Raporlama Sıklığı
PG 4.2.1. Fiziki ve teknik altyapının gerçekleşme oranı(yüzde)	%10	-	-	-	%100	-	-	Yılda bir	Yılda bir
PG 4.2.2. İlgili alanda akademik personel istihdamı (kişi)	%75	-	-	2	3	-	-	Yılda bir	Yılda bir
PG 4.2.3. Seyahat Acentacılığı başvuru işlemlerinin gerçekleşmesi (yüzde)	%15	-	-	%25	%100	-	-	Yılda bir	Yılda bir
Sorumlu Birim	Turizm Fakültesi Dekanlığı								
İşbirliği Yapacak Birimler	Personel Daire Başkanlığı, Türkiye Seyahat Acentaları Birliği (TÜRSAB), Nevşehir Rehberler Odası, Turist Rehberleri Birliği, Kayseri'deki seyahat acentaları, havayolu şirketleri, konaklama işletmeleri								
Stratejiler	Fakülte bünyesinde A Grubu Seyahat Acentasının kurulabilmesi için başvuruda bulunulacaktır. Turizm Rehberliği Bölümü için gerekli akademik personel istihdamı sağlanacaktır.								

- **PG 4.2.1.** A Grubu Seyahat Acentasının faaliyete geçirilmesine yönelik 2020 yılında her hangi bir hedef bulunmamaktadır.
- **PG 4.2.2.** A Grubu Seyahat Acentasının faaliyete geçirilmesine yönelik 2020 yılında her hangi bir hedef bulunmamaktadır.
- **PG 4.2.3.** A Grubu Seyahat Acentasının faaliyete geçirilmesine yönelik 2020 yılında her hangi bir hedef bulunmamaktadır.

A4. Fakültenin toplumsal hizmet sunulan uygulama alanlarını iyileştirmek ve yeni uygulama alanları oluşturmak									
H.4.3. Gastronomi ve Mutfak Sanatları Bölümü uygulama mutfak ve restoranının 2019 yılı sonuna kadar faaliyete geçirilmesi									
Performans Göstergeleri	Hedefe Etkisi	Başlangıç Değeri	2017	2018	2019	2020	2021	İzleme Sıklığı	Raporlama Sıklığı
PG 4.3.1. Fiziki ve teknik altyapının gerçekleştirme oranı (yüzde)	%50	-	-	-	%100	-	-	Yılda bir	Yılda bir
PG 4.3.2. İlgili alanda akademik personel istihdamı (kişi)	%40	3	3	4	4	-	-	Yılda bir	Yılda bir
PG 4.3.3. Faaliyete geçmek için gerekli yasal süreçlerin tamamlanması (yüzde)	%10	-	-	-	%100	-	-	Yılda bir	Yılda bir
Sorumlu Birim	Turizm Fakültesi Dekanlığı								
İşbirliği Yapacak Birimler	Rektörlük, Yapı İşleri ve Teknik Daire Başkanlığı, Personel Daire Başkanlığı, Strateji Daire Başkanlığı								
Stratejiler	Fakülte bünyesinde donanımlı bir uygulama mutfağı ve restoranın kurulması sağlanacaktır. Gastronomi ve Mutfak Sanatları Bölümü için gerekli akademik personel istihdamı sağlanacaktır.								

- **PG 4.3.1.** Gastronomi ve Mutfak Sanatları Bölümü uygulama mutfak ve restoranının 2019 yılı sonuna kadar faaliyete geçirilmesine yönelik 2020 yılında her hangi bir hedef bulunmamaktadır.
- **PG 4.3.2.** Gastronomi ve Mutfak Sanatları Bölümü uygulama mutfak ve restoranının 2019 yılı sonuna kadar faaliyete geçirilmesine yönelik 2020 yılında her hangi bir hedef bulunmamaktadır.
- **PG 4.3.3.** Gastronomi ve Mutfak Sanatları Bölümü uygulama mutfak ve restoranının 2019 yılı sonuna kadar faaliyete geçirilmesine yönelik 2020 yılında her hangi bir hedef bulunmamaktadır.

A5. Çevreye Duyarlılık ve Sosyal Sorumluluk Bilinci İçerisinde Faaliyetlerde Bulunmak									
H.5.1.2021 yılı sonuna kadar Fakültede çevreye duyarlılık bilincinin oluşumun sağlanması									
Performans Göstergeleri	Hedefe Etkisi	Başlangıç Değeri	2017	2018	2019	2020	2021	İzleme Sıklığı	Raporlama Sıklığı
PG 5.1.1. Öğrencilerin çevre bilincinin artırılması için eğitimler düzenlenmesi (adet)	%15	-	1	1	2	2	2	Yılda bir	Yılda bir
PG 5.1.2. Personelin çevre bilincinin artırılmasına yönelik eğitimler düzenlenmesi (adet)	%15	-	1	1	2	2	2	Yılda bir	Yılda bir
PG 5.1.3. Atıkların türlerine göre ayrıştırılmasına özen göstererek geri dönüşümlerinin sağlanması (yüzde)	%35	%5	%10	%15	%20	%25	%30	Yılda bir	Yılda bir
PG 5.1.4. Fakülte ve uygulama birimleri çevresinde	%35	375	400	425	450	475	500	Yılda bir	Yılda bir

ağaçlandırma yapılması (adet)									
Sorumlu Birim	Turizm Fakültesi Dekanlığı								
İşbirliği Yapacak Birimler	Yerel Yönetimler, Yapı İşleri ve Teknik Daire Başkanlığı								
Stratejiler	Her yıl düzenli olarak Turizm Fakültesi ve Uygulama Birimi çevresine ağaçlandırma faaliyeti gerçekleştirilecektir. Her yıl düzenli olarak çevre bilincinin artırılması için akademik ve idari personel ile öğrencilere eğitimler düzenlenecektir. Turizm Fakültesi ve Uygulama Biriminde ayrıştırılmış atıklar için farklı renklerde atık kutuları bulundurulacaktır.								

- **PG 5.1.1.** 2020 yılında öğrencilerin çevre bilincinin artırılması için eğitimler düzenlenmesine yönelik bir hedef bulunmamaktadır.
- **PG 5.1.2.** 2020 yılında personelin çevre bilincinin artırılması için eğitimler düzenlenmesine yönelik bir hedef bulunmamaktadır.
- **PG 5.1.3.** Atıkların türlerine göre ayrıştırılmasına özen göstererek geri dönüşümlerinin sağlanması konusuna yönelik farkındalık artarak devam etmektedir.
- **PG 5.1.4.** 2020 yılında Fakültemiz ve uygulama otelimiz çevresinde 4000 mevsimlik çiçek dikimi ve ağaçlandırma yapılmıştır. Bu anlamda bu yıl belirlenen hedefin oldukça üstüne çıktığı düşünülmektedir.

A5. Çevreye Duyarlılık ve Sosyal Sorumluluk Bilinci İçerisinde Faaliyetlerde Bulunmak									
H.5.2. 2021 yılı sonuna kadar dezavantajlı gruplara karşı duyarlılık oluşturulması ve bilinçlendirmeyi sağlamak									
Performans Göstergeleri	Hedef Etkisi	Başlangıç Değeri	2017	2018	2019	2020	2021	İzleme Sıklığı	Raporlama Sıklığı
PG 5.2.1. Duyarlılık bilincini artırmaya yönelik düzenlenecek eğitim sayısı (adet)	%25	-	-	1	2	2	2	Yılda bir	Yılda bir
PG 5.2.2. Fakülte ve Uygulama Birimleri çevresinde engelsiz kampüs çalışmalarının tamamlanması(yüzde)	%75	%25	%25	%30	%35	%40	%45	Yılda bir	Yılda bir
Sorumlu Birim	Turizm Fakültesi Dekanlığı								
İşbirliği Yapacak Birimler	Rektörlük, Yapı İşleri ve Teknik Daire Başkanlığı, Strateji Daire Başkanlığı								
Stratejiler	Çevreye duyarlılık temalı konferans düzenleyerek duyarlılık bilinci artırılacaktır. Fakülte ve Uygulama birimlerinde işaretleme ve düzenlemeler yapılacaktır.								

- **PG 5.2.1.** 2020 yılında dezavantajlı gruplara karşı duyarlılık oluşturulması ve bilinçlendirmeyi sağlama amaçlı bir hedef bulunmamaktadır.
- **PG 5.2.2.** Fakültemiz 2020 yılında "engelsiz kampüs" programı çerçevesinde "turuncu bayrak" belgesi almaya hak kazanmıştır.

Harcama Yetkilisinin İç Kontrol Güvence Beyanı

İÇ KONTROL GÜVENCE BEYANI

Harcama yetkilisi olarak yetkim dâhilinde;

Bu raporda yer alan bilgilerin güvenilir, tam ve doğru olduğunu beyan ederim.

Bu raporda açıklanan faaliyetler için idare bütçesinden harcama birimimize tahsis edilmiş kaynakların etkili, ekonomik ve verimli bir şekilde kullanıldığını, görev ve yetki alanım çerçevesinde iç kontrol sisteminin idari ve mali kararlar ile bunlara ilişkin işlemlerin yasallık ve düzenliliği hususunda yeterli güvenceyi sağladığını ve harcama birimimizde süreç kontrolünün etkin olarak uygulandığını bildiririm.

Bu güvence, harcama yetkilisi olarak sahip olduğum bilgi ve değerlendirmeler, iç kontroller, iç denetçi raporları ile Sayıştay raporları gibi bilgim dâhilindeki hususlara dayanmaktadır.

Burada raporlanmayan, idarenin menfaatlerine zarar veren herhangi bir husus hakkında bilgim olmadığını beyan ederim. .../01/2021

İmza

Prof. Dr. Ömer ŞANLIOĞLU

Dekan

Yıl içinde harcama yetkilisi değişmişse “benden önceki harcama yetkilisi/yetkililerinden almış olduğum bilgiler” ibaresi de eklenir.

Harcama yetkilisinin herhangi bir çekincesi varsa bunlar liste olarak bu beyana eklenir ve beyanın bu çekincelerle birlikte dikkate alınması gerektiği belirtilir.